

社工中国

SOCIAL WORK CHINA

第2期

2014年6月

总第3期

中国社会工作教育协会苏皖片区中心主办
南京大学社会学院 MSW 中心承办

研究前沿

个人和社区福祉

政策解析

《关于推进城镇养老服务设施建设工作通知》

实务社工

画笔的力量

新闻荟萃

**民政部：弃婴岛利大于弊 正研究重病残儿童福保
服务学习获得江苏省志愿服务优秀案例奖**

人物专访

常建东 南京市公益创投协会会长

周 诚 江苏省民政厅社工处处长

王园园 爱德仁谷颐养院社工

实务与新闻版



致 谢

中国社会工作教育协会

南京社会工作者协会

南京市公益创投协会

南京大学社会学院



**《社工中国》编辑部
2014年6月30日**

主办单位：中国社会工作教育协会苏皖片区中心
承办单位：南京大学社会学院 MSW 中心

主 编：彭华民
副 主 编：沈 晖 冯 元
执行主编：任欣欣
编 委：何长菊 梁衍杰 刘文嘉 刘雨萌 马天琳 门雪洁
齐素萍 瞿晓燕 孙 甜 王 佳 王晓妍 熊 航
徐 榕 杨 静 张惠敏
(按姓氏首字母排序)
美术编辑：任欣欣 门雪洁 杨 静等
封面摄影：黄 鑫

地 址：南京市栖霞区仙林大道 163 号河仁楼 224 号
南京大学社会学院 MSW 教育中心
邮 编：210046
电 话：89680956
邮 箱：socialworkchina@163.com

声 明：

本刊部分图片来源于网络，本刊承诺不用于商业目的，特此向图片原登载网站及作者表示感谢！

2014 年 第 2 期 总第 3 期



目 录

CONTENTS

解析政策

民政部等四部门联合印发《关于推进城镇养老服务设施建设工作的通知》···5

研究前沿

Larrissa Ribova: 个人和社区福祉···7

人物专访

常建东 (南京市公益创投协会会长)···12
周 诚 (江苏省民政厅社工处处长)···15
王园园 (爱德仁谷颐养院社工)···18

实务社工

陈素萍: 小组工作对婚外情不良精神的治疗作用···21
张 婧: N大学学习倦怠学生行为改变服务方案···27
熊伟玲 申 曙: 画笔的力量——艺术治疗助五保老人度晚年···34
王 琼: 深圳市宝安区沙井街道工伤农民工服务方案···36

新闻荟萃

【新闻速递】

民政部: 弃婴岛利大于弊 正研究病残儿童福保···41
社会组织法立法工作座谈会在重庆召开···42
彭华民和张曙教授参加全国社工职业考试指导教材编写会议···43
江苏社区健康管理暨人才培养发展论坛成功举办···44
服务学习获得江苏省志愿服务优秀案例奖···47
首届社工知识网络竞答赛成功举办···48
研究生社工“只是社工专业化职业化的开始”···48
港社工历川震收获成长···49
首都社工人才队伍建设驶入快车道···50
广州市政府购买社会工作服务阳光化运作专题会议召开···52
重庆市北部新区建首个回收旧衣社工站···53
社工志愿者帮忙找到工作 ”80后“拾荒者月入四千”···54

Policy Research

Notice on Accelerating Construction of Urban Aging Service Facilities Issued and Distributed by the Civil Affairs Ministry et al.···(5)

Foreland Research

Individual and Community well-being···Larrissa Ribova(7)

Interviews

Venture Philanthropy: New Perspective and New Development---Interview with Chang Jiandong (Chairman of the Association of Nanjing Venture Philanthropy)···Sun Tian, Men Xuejie(12)
The Current Status of Social Work in Jiangsu Province--- Interview with Zhou Cheng (Social Work Division Chief of Jiangsu Civil Affairs Department)···Ma Tianlin, Wang Jia (15)
Good Kamas is My End-Result Soul ----Interview with Wang Yuanyuan(Social Worker From Amity Nursing Home)···Xu Rong, Zhang Weiwei(18)

Social Work Practice

The Role Group Work Plays in Treatment to Unhealthy Mentality of Extramarital Affairs···Chen Suping(21)
The Program for Students to Correct the Burnout Behavior in N University···Zhang Jing(27)
The Power of Paintbrush---Art Therapy Helps Elderly Five-Guarantees Spend Remaining Years in Comfort···Xiong Weiling, Shen Shu(34)
The Program for Helping Migrant Workers with Industrial Injury···Wang Qiong(36)

News

Focus

Ministry of Civil Affairs Insisting Good Than Harm on Abandoned baby Box and Researching Welfare Policy for the Disabled and Sick Children···(41)
The Forum of Legislation in Social Organizations Held in Chongqing···(42)
Professor Peng and Zhang be Part of the Team for Compiling Textbooks of National Test of Professional Social Work···(43)
The Forum on Health Management in Community and the Professionals Training Held in Jiangsu Province···(44)
Service Learning Rewarded Jiangsu Excellent Example of Voluntary Service···(47)
The First Online Quizarium Pro of Social Work Knowledge Held Successfully···(48)

目 录

新闻荟萃

社工机构的尴尬 18个“星星的孩子”“6个”妈“	56
驻校社工烦恼倾听者的烦恼	58
南京大学开设我国高校首家公益学院	62
【我爱 ^{msw} 】	
社会工作实务研讨课第五讲：加强社会建设 建设幸福都市	63
社会工作实务研讨课第六讲：南京信访工作	64
社会工作实务研讨课第四讲：中国公益事业与社会组织发展	65
社会工作实务研讨课第二讲：德术并举 病人至上	66
社会工作实务研讨课第三讲：医务社会学与医务社会工作	67
南京大学社会学院2012级MSW毕业论文题目汇总	68

CONTENTS

News

MSW Indicating the Professionalization Start of Social Work	(48)
Abundant Acquisitions of HK Social Workers From the Service for Affected People in Sichuan Earthquake	(49)
The Professionalization of Social Workers in Beijing Be Accelerating	(50)
Guangzhou Municipal Government Holding Thematic Meeting of Transparency in Purchasing Social Service	(52)
The First Collection Site of Used Clothing Set up in Chongqing New North Zone	(53)
The Ragpicker born in 1980s Earns 4000 with the Help of Social Workers	(54)
The lack of Temporary Mums Embarrassed Social Work Organization	(56)
Listeners' Pain, Who Help Social Workers in Residence De-Stress	(58)
The First Public Welfare School Set Up in NJU	(62)
I Love MSW	
MSW Practice Seminar Part V: Strengths of Social Development Back up Bliss City	(63)
MSW Practice Seminar Part VI: Nanjing Letter Visiting Work	(64)
MSW Practice Seminar Part IV: The Development of Public Welfare Cause and Social Organizations in China	(65)
MSW Practice Seminar Part II: Skill and Ethics Neck and Neck in Medical	(66)
MSW Practice Seminar Part III: Medical Sociology and Medical Social Work	(67)
Graduated Thesis Title list of 2012' MSW of NJU	(68)

民政部 国土资源部 财政部 住房城乡建设部 关于推进城镇养老服务设施建设的通知

民发〔2014〕116号

各省、自治区、直辖市民政厅（局）、国土资源厅（局）、财政厅（局）、住房城乡建设厅（局），各计划单列市民政局、国土资源局、财政局、住房城乡建设局，新疆生产建设兵团民政局、国土资源局、财务局、住房城乡建设局：

城镇养老服务设施是在城镇范围内建设的，专为老年人提供生活照料、康复护理、文体娱乐、精神慰藉、日间照料、短期托养、紧急救援等服务的设施，包括居家和社区养老服务设施、各类养老机构。近年来，随着城镇化进程的加快和城镇老年人口的增长，我国城镇养老服务设施建设用地紧张、总量不足、设施落后等问题不断突出，日益成为制约养老服务业发展的瓶颈因素。为了贯彻落实《国务院关于加快养老服务业发展的若干意见》（国发〔2013〕35号，以下简称《意见》），加快推进城镇养老服务设施建设，现就有关问题通知如下。

一、充分认识推进城镇养老服务设施建设的重要意义

城镇养老服务设施是城镇公共服务设施的重要组成部分，是满足老年人养老服务需求的重要基础，是养老服务业发展的重要载体。加强城镇养老服务设施建设，有利于建立健全城镇养老服务网络，有利于提高城镇老年人生活质量，有利于拉动内需、扩大就业、推动经济转型升级。各地要充分认识推进城镇养老服务设施建设的重要意义，统筹规划，突出重点，落实责任，有效满足老年人多样化、多层次的养老服务需求。

二、加强规划，分类实施，统筹推进城镇养老服务设施建设

（一）完善养老服务和设施规划。

要落实老年人权益保障法的规定，将养老服务、相关设施建设纳入经济社会发展规划、土地利用总体规划和相关城乡规划。要科学分析本地区老龄化趋势，按照城乡老年人口发展态势、所占比例和分布情况以

及养老服务业发展需要，完善和优化城镇养老、医疗卫生、文化等各类公共服务体系，并将相关设施建设规划纳入城市总体规划、控制性详细规划，并严格实施，满足老年人生活需要。

（二）强化养老服务设施用地保障。

要落实国务院《意见》的规定，按照人均用地不少于0.1平方米的标准，分区分级规划设置养老服务设施。老年人口较为集中或者老龄化程度较高的地方，要适当加大养老设施建设规模。要结合国务院《意见》提出的2020年养老服务业发展目标，合理确定本地区养老服务设施特别是居家和社区养老服务设施、各类养老机构建设具体目标，测算出建设规模、用地需求，按规划分解确定年度用地计划，逐年抓好落实。

（三）加强居家和社区养老服务设施建设。

新建居住（小）区要将居家和社区养老服务设施与住宅同步规划、同步建设、同步验收、同步交付使用。大型住宅开发项目的居家和社区养老服务设施可以适当分散布局，小型住宅开发项目可在相邻附近适当集中配置。各地国土资源、住房城乡建设等部门要加强对项目规划、用地、建设和竣工验收等环节的监管。已建成居住（小）区要通过资源整合、购置、租赁、腾退、置换等方式，配置相应面积并符合建设使用标准的居家和社区养老服务配套设施。

本《通知》下发以前居住（小）区配建居家和社区养老服务设施的情况，由各地民政部门牵头，住房城乡建设、国土资源、财政等部门积极配合，进行一次全面的清理检查。各地要在2014年12月20日前完成清理检查工作，并将清理检查情况以省为单位上报民政部、住房城乡建设部、国土资源部、财政部。对未按规定配建居家和社区养老服务设施的，自本《通知》下发之日起1年内完成整改方案制定并启动整改工作，限期落实。



（四）推进各类养老机构建设与发展

要从经济社会发展水平和养老服务发展现状出发,结合人民群众实际需求,合

理安排公办养老机构建设项目,逐步形成布局合理、种类齐全、功能多样的养老机构网络。各地公办养老机构要充分发挥托底作用,重点为“三无”(无劳动能力,无生活来源,无赡养人和扶养人、或者其赡养人和扶养人确无赡养和扶养能力)老人、低收入老人、经济困难的失能半失能老人提供无偿或低收费的供养、护理服务。同时,进一步降低社会力量举办养老机构的门槛,支持社会力量举办养老机构。

三、推进城镇养老服务设施建设的保障措施

各级民政、财政、国土资源、住房城乡建设等部门要加强组织领导,密切沟通合作,定期开展督促检查,加快推进城镇养老服务设施建设。

（一）明确责任，分工负责。要落实工作责任,完善工作流程,形成政府统一领导、部门密切合作的良性工作机制。编制新建居住(小)区规划时,住房城乡建设、规划等部门要依据当地控制性详细规划和养老服务设施建设专项规划、建设年度计划等,按相关用地标准、设计规范提出养老服务设施规划要求;国土资源部门对规划可以分宗的养老服务设施用地,应按相关政策单独办理供地手续,对需要在其他建筑物内部配建或确实不具备单宗划宗条件的养老服务设施,国土资源部门可将规划确定的配建养老服务设施指标纳入所在宗地的土地供应条件,并在土地出让合同或划拨决定书中明确约定土地使用权人需要承担配建任务的具体内容。配建养老服务设施建成后,土地使用权人应按相关约定、规定交付相关单位或按国家相关规定严格使用管理。各地要采取有效措施,严格养老服务设施使用方向的管理,严禁改变用途。

（二）加强协调，提高效率。要建立起有效的沟通协调机制,发挥部门联动效应,共同做好城镇养老服务设施建设工作。对于条件成熟的养老服务设施项目,要及时跟进服务,开辟“绿色通道”;对于在建设过程中出现的情况,要及时沟通协调解决;要建立联合督查制度,定期对工作进展情况进行督促检查;要建立责任追究制度,明确各部门在工作推进中的责任分工。



（三）整合资源，发挥效益。要加强城镇养老服务设施与社区服务中心(服务站)及社区卫生、文化、体育等设施的功能衔接,做到资源整合,提高使用率,发挥综合效益。要研究制定政策措施,支持和引导各类社会主体参与城镇养老服务设施的建设、运营和管理,提供养老服务。城镇各类具有为老年人服务功能的设施都要向老年人开放。要按照无障碍设施工程建设相关标准和规范,推动和扶持老年人家庭无障碍设施的改造,加快推进坡道、电梯等与老年人日常生活密切相关的公共设施改造。

（四）落实政策，强化扶持。城镇养老服务设施建设按国家有关规定享受优惠政策,其建设过程中发生的规费按有关政策给予减免。城镇养老服务设施用电、用水、用气、用热按居民生活类价格执行。

（五）依法履职，加强监管。明确用于城镇养老服务设施建设的用地、用房,不得挪作他用。非经法定程序,不得改变养老服务设施的用途。严禁养老服务设施建设用地、用房改变用途、容积率等土地使用条件搞房地产开发。各地民政、住房城乡建设、国土资源、规划部门要依法加强监督管理。

各地如在贯彻执行本《通知》过程中遇到重大情况和问题,请及时报告。

民政部 国土资源部 财政部 住房城乡建设部
2014年5月28日

(图片来源 <http://news.xinmin.cn/world/gjkb/2012/11/24/17315206.html>)

版面编辑: 王晓妍



个人和社区福祉

Larissa Ribova

翻译：胡青峰 王娅 韩丽侠 李庆庆

任欣欣 杨静 张伟伟

一、社区福祉的概念



虽然不是全部都如此，但是许多靠近极地的北方社区正处于一种积极的转变状态。这个过程是由科技进步、商品市场竞争日益增长和福利国家的变化塑造出来的。当前，北方周边社区的政府干预福祉正在明显的减弱。

北方社区经济经常以资源为基础（渔业、林业和矿藏），并且由于共享一个狭窄的经济基础而特别的薄弱。结果，在转变的过程中，许多社区面临着急剧的人口减少、收入减少以至于失业和公共服务紧缩 (Aarsaether & Baerenholdt, 1998)。对于一些社区，快速的社会变化带来了新的就业机会和新的视角 (Hamilton & Seyfrit, 1993)。不论如何，让这些社区保持居住场所吸引力的关键因素在于人们可以在那儿过上“美好生活”。

但是，对于居住在遥远的北方的社区居民来说，什么才算“美好生活”呢？我们又该如何测定呢？依据国家的标准或人们对“美好生活”的理解，社区该如何创造和利用机会使个人和公共生活更美好呢？

定义和测定“美好生活”的基本方法之一就是引入个人和社区福祉的概念。据 Wilkinson (1991) 所说，福祉是一个概念，意味着“承认个人、家庭、组织和社区的社会、文化和心理需要”。从此定义中可以明显的看到这个概念的复杂性。它指出了考虑一个社区的不同方面（例如生活质量）和经济及社会结构的必要性。

社区福祉的概念是社区评估的框架之一（与其他概念如当地社区生活质量研究、社区健康和社区能力等共同构成）。正如 Kusel 和 Fortmann 在加拿大关于森林社区的研究中表明，这个概念的焦点在于一个社区在维持自己和满足当地居民的不同需要时对经济、社会、文化和政治等部分的贡献的理解 (Kusel and Fortmann, 1991)。

社区福祉的研究运用了好几种方法。一些研究分析影响福祉的某些因素，例如贫困和经济发展（例如，Cook, 1995）。其他研究关注于总体幸福感并试着辨别形成社区幸福感的因素（例如，Kusel 和 Fortmann, 1991）。这些研究建立在社区的社会指标、历史资料和数据收集的混合体基础上，关注人们自己如何感知他们生活的不同方面。

撇开这些方法的差异性，它们的共同之处在于使用社会指标作为社会福祉评价的主要工具。有两种测定幸福指标的方法：主观定性和客观定量。主观的方法经常需要个人或者社区的自我评价（通过事先选定的信息提供者或者通过调查）。客观的方法是建立在数据组（用文档证明社会结构的变化）基础上。每种方法的局限性都有人讨论，例如在 Kusel 和 Beckley 关于依靠森林社区的作品中 (Kusel, 1996; Beckley, 1995)。

反应个人或者社区福祉的指标选择取决于评估的目标。例如，当地生成的指标列表可能不同于公共服务生成的列表。然而，有一些被广泛接受的关注于个人或者社区福祉方面的指标集，这些福祉容易被量化、概括和比较。这些指标集通常包括如贫困、失业、个人身体和精神健康、教育等等指标。它们也可能包括自杀、犯罪、离婚和其他的社会失范指标。

二、北方社区福祉的主要趋势



“展示许多北方外围社区的悲惨命运是相当容易的” (Aarsaether & Baerenholdt, 1998)。实际上,只要粗略的观察一下许多北方社区居民的健康状况、失业率、自杀和犯罪率,就可以了解北方外围社区的总体福祉状况,其与这些社区所属国家更中心的社区相比较低。城市社区福祉和农村社区相对比,本土社区福祉和后续社区相对比同样可以看到差异。在同一社区中,不同种族和不同职业以及不同群体居民之间在社会福祉方面也有差异。

许多研究惊人的报道:

“美国印第安人和阿拉斯加土著人的健康状况和美国一般人群并不相同。营养不良,加上不安全的供水,以及垃圾处理设施不足,导致印第安人更高的发病率”(Department of Health and Human Services, report Health People, 2000)。

“九十年代中期,拉普兰(芬兰北部)的失业率约为25%,而与此同时,芬兰的平均失业率大约为17%”(Suopajarvi,1998)。

“摩尔曼斯克地区(俄罗斯西北部)在1997-1998年度城镇儿童的患病率比俄罗斯的平均水平高出42%”(Report from Murmansk Regional Committee on Environment Protection, 1998)。

北大西洋小渔村的年轻人的讲述:

冰岛的 Isafiordur: “这里主要的职业是渔业,但近些年这一行业陷入了困境。限额售完了,工厂关闭了,人们失业了。”

加拿大的 Chisasibi: “我喜欢住在这个有趣的社区。但唯一不好的事情就是酒和毒品。而且在夜间我们没有任何隐私。因为酒鬼经常敲每家每户的门。”

俄罗斯的 Teriberka: “今天几乎所有的企业都停顿了,这导致了失业率的增加。年轻一代在业余时间无事可干。因为无聊,有人喝酒,有人吸烟甚至吸毒。”(Northern Future -Young Voices, UNESCO MOST CAPP, Project Report, 2000)

除了高失业率和贫困人口、低学历人口、家养儿童接受公共援助人口以及低健

康状况人口的增加这些共同特质,北方整个地区的模式是不同的。

毫不避讳的说,俄罗斯北部的生活水平是尤其低的。例如,根据官方数据,1997年在摩尔曼斯克地区(俄罗斯北部工业化、城市化水平最高的地区之一,相对富裕),有21%的人口收入低于国家最低生活线(贫困线)。地方性研究(see Riabova, 1998; Granberg & Riabova, 1998)把当地消费水准和不利的区域性价格变动纳入考量甚至使这一数字翻倍(Granberg & Riabova, 1998)。摩尔曼斯克地区食物状况的研究表明,每日营养热值从1990的2445K/cal下降到了2060 k/cal in 1995,(这一数据远低于每天所需的官方估计值)。从1988到1996年,牛奶、鸡蛋和鱼制品的消费量下降了一半。只有面包、土豆和植物油的消费量保持了稳定(Granberg, Maretskiy and Riabova, 2000)。

在P. Zaidfudim和Y.Mizun最近的一本关于俄罗斯北部的书中写到,营养不良和不健康的饮食是最近十年俄罗斯北部居民健康状况恶化和人均预期寿命降低的主要原因之一(Zaidfudim & Mizun, 1998)。在摩尔曼斯克地区,1990年的人均预期寿命是70.1。四年后,这一数据下降到了63.1岁,并且低于1994年俄罗斯的平均预期寿命64.0岁。1994年后,这一状况稍有提高,但摩尔曼斯克地区这一指标仍低于俄罗斯的平均水平。这一状况同样适用于俄罗斯巴伦支海的其他边疆区域(Economic Geography and Structure of the Russian Territories of the Barents Region, 1999)。

巴伦支海区域不同地区的疾病模型有很大差异。对男性来说,俄罗斯地区胃癌传播最为广泛,而在挪威和芬兰地区膀胱癌和前列腺癌传播最为广泛。呼吸



道癌和口腔癌在摩尔曼斯克地区和 Archangelsk 地区最为流行,在芬兰地区也很高。对女性来说,乳腺癌在瑞典地区最为流行,而在俄罗斯巴伦支海地区胃癌最为普遍。

北欧国家和俄语国家在肺结核病方面的差异是相当明显的。在挪威巴伦支海地区,平均每十万居民中有2.6例确诊为肺结核病,在卡累利阿共和国(俄罗斯联邦的一个自治共和国,俄语国家)是71.4例,阿尔汉格尔斯克州(属俄罗斯,东欧平原北部)是56.6例,摩尔曼斯克州(位于俄罗斯最西北部)是33.0例(巴伦支海欧洲-北极地区健康统计指标,1998)。对俄罗斯北部来说,感染肺结核和白喉(或者几年前灭绝的其他疾病)这种疾病的戏剧性的增长是最近十年的趋势之一。

地区	挪威巴伦支海地区	卡累利阿共和国	阿尔汉格尔斯克州	摩尔曼斯克州
平均每十万人肺结核病例	2.6	71.4	56.6	33.0

表1 北欧国家与俄语国家每十万人肺结核病例

(Zaidfudim & Mizun, 1998)。酒精问题对这一地区偏僻的乡村定居人群来说也很典型。这个问题在居住比较密集的地方尤其严重,居住密集的当地人口所占比例为7.9%,然而,全部个体数量的16.6%被确诊为酒精中毒,他们都是生活在居住密集区域的当地人(摩尔曼斯克州数据统计委员会,1999)。

三、社会服务



个体和社区的福祉深受国家的社会福利功能影响,反过来,这(社会福利功能)也会随北方不同地区而变化。北方有两种福利体制占主要地位,根据 Esping-Andersen (1990) 的分类,它们是自由主义体制和社会民主体制。自由体制是由低保补助支配,它包括适度的通用现金转移和一些社会保险方案,这种体制在美

根据区域性的统计数据,在摩尔曼斯克地区的定居点中,呼吸系统疾病占据了最广泛传播疾病榜单的第一位,神经系统疾病排名第二,血液和造血器官疾病占据第三位(摩尔曼斯克州环境保护委员会,1998)。

在俄罗斯北部,当地人群中肺结核、肝炎、呼吸道感染和酒精中毒的发病率要比非当地人群高出1.5-2倍(Zaidfudim & Mizun,1998)。酒精对当地人群来说是一个主要问题(如美国印第安人,阿拉斯加州土著居民,克拉萨米人,以及西伯利亚当地人)。酒精造成了交通事故、肝硬化、自杀、谋杀和家庭暴力的高发生率。例如在摩尔曼斯克州的洛沃泽区,(克拉萨米人定居的地方)90%的萨米青少年(小于16岁)饮酒,每9位克拉萨米年轻人中就有一位沉溺于酒精

国和加拿大实施。社会民主体制提供了很多社会普遍福利,比如基于公民权的社会权利,这一福利体制的资金来源于税收。福利相对较高,福利国家自身在斯堪的纳维亚地区的分布也是很广泛的。俄罗斯目前的体制(正如 Granberg 和 Riabova 在“社会政策与俄罗斯北部”中所争论的)可以被描述为“自由,或者还比不上自由”(Granberg & Riabova, 1998)。

目前,对所有福利体制来说,国家通过缩减福利开支和收益而减少对人们福利的介入是一种常见的特征。社会政策改革,像斯堪的纳维亚福利国家的一种渐进的革新,俄罗斯的迅速而深入的福利系统改革,或者加拿大的社会服务改革,都是关于服务设计的权力下放,伴随着当地和地区水平承担更多责任(Riabova L., 1998; Browne A., 1999)。这种权力下放往往导致因没有足够的财政资源或者适当的人员而不承担责任。今天,在向遥远的北方社区提供服务方面主要的障碍是:减少的地理上可及性,受限制的服务范围,以及提供服务的人员数量有限。

在加拿大，如 A. Browne (1999) 所报告的，在北方和乡村的地区，当病人没有在医院被照顾或者提前出院时，由家庭成员、社区护士、家庭医师和社会服务工作者来决定解决患者所经历的健康问题。不合理的要求是，将其放在已经负担过重的以社区为基础的健康服务中。

在俄罗斯北部，国家从社会领域退出和一般社会开支的减少是在 90 年代早期，这导致社会服务在质和量方面的大规模变差。遥远的边民是最深受其害的群体。在一些案例中，医疗服务和幼儿园很缺乏，或者直接关闭了，还有很多学校没有足够的行政人员和老师。在俄罗斯北部，城镇之间的距离都很远，居民点之间交通联系是否畅通，在很大程度上决定社会服务的可获得性，其结果也就关系到居民的福祉 (Riabova, 1998; Gutsol & Riabova, forthcoming)。

在摩尔曼斯克地区，远程定居点的沟通方式仅限于航空运输、偶尔的公路交通和只能在特定时期使用的水路运输。对居民来说，电视频道大多不能观看，报纸每周能到一次算是最好的情况了。空调时好时坏，供水经常由于天气状况被切断。因此，对这一地方的社区来说，提供医疗上的服务是相当困难的。交通运输的困难也常常会造成食物和其他必须生活物资短缺。在这样孤立的环境下造成了不仅使传统的物质经济对生存来说非常重要，并且传统的医疗方式对生存来说也同样重要。

在所有问题中，最紧要的问题就是儿童抚养和教育问题。他们通常要远离家庭远离父母来到大城市才能进入专门的学校接受教育。孩子的父母工作在外地的冰天雪地里，由于缺乏代际之间的沟通和交流，以及联系，造成严重的后果就是引起家庭的不稳定。这样的教育组织方式是非常常见的在俄罗斯北部的土著居民聚集区。

就北方地区整体情况而言，面对社区的需要时候，要想在北方的社区社会服务项目上更有成效，接纳和结合本地传统，文化，以及价值观等因素非常重要的。

四、社区健康和社区能力



健康社区这一概念，是研究社区前景，生活质量，社区可持续发展和社区能力的一部分。1991 年到 1998 年产生并宣传的加拿大健康社区项目（这个项目包含了 200 多个加拿大社区），健康社区这一概念被这一项目用在了里面。帕特森发现，健康社区运动试图去整合生活质量研究的因素和政策之间的关联。关于可持续的发展，这一概念强调无论是社区的居民，还是生活在其中的物理环境的健康。

在这一框架里，进步趋向被一个健康的城市看作是最主要的目标。一个健康的城市更多地被定义为：它能够持续不断的创造和改善物质和社会环境，以及它能够扩展这些社区的资源，以使得社区的居民能够在生活的所有方面给相互之间以行动上的支持，以及能使得社区居民最大程度上发挥他们的潜力。健康社区这一概念的重要性在于社区以怎么样的的努力程度去发现在人们的行为和生态系统，以及人类生活系统之间的联系。诸如社会经济地位，教育，社会援助，洁净的和安全的物质环境等等这些因素，都被用来评估成为一个健康社区趋势的主要因素。但是这一概念在斯堪的纳维亚半岛以及俄罗斯等地区却不是普遍，因为这些地方更多的是可持续社区或者是美好社区这些概念。

认识到在一个安全的物质环境和美好前景（这应当是在个人，本地区，和联邦的层面说）之间的联系对俄罗斯北部地区来说是相当的重要的。众所周知，在俄罗斯的北部地区的一些边疆区域污染是极度严重的。摩尔曼斯克地区可以用来做一个例子，在俄罗斯北部地区算得上是一个城市化和工业化程度很高的地区（92% 的人口居住在城市里面）。城市里面的很多的居民在大多数情况下居住在工业化的城市公司里面。在大的工业化的企业周边的边境地区（例如，蒙切克尔斯克的一个小镇就是联合通讯所在地），大都是俄罗斯的最严重的工业污染区域。关于在蒙切

格尔斯克地区健康状况和环境之间的联系的调查研究已经表明，在工业化的城镇的物质环境和重大疾病的比例之间，有着很大的相关性。在蒙切格尔斯克（主要的污染是琥珀制造和镍的生产），和尼克尔（严重污染），以及摩尔曼斯克（铅生产污染）都发现，在大气污染程度和疾病的情况之间，据有最高的相关性指数。

据发现，大气层的污染，是引起慢性肺炎，哮喘，和胃病等发生的主要的危险因素。镍污染是引起哮喘和血液疾病的主要的危险因素，它和硫磺污染一样，同哮喘，癌症，以及血液疾病有着紧密的联系。

综上所述，对北方的许多社区的居民（当然它经常是学术意义上来讲）来说，患病的命运是一个不争的现实。但是许多的社区居民拒绝接受生病的命运，他们通过掌握一种自身的力量去回应外部的和内部的压力，以此来创造和利用更好的优势和机会，去满足自己和居民的需要。这种能力或者力量就是被定义为社区能力的这个概念。

评价社区的能力需要以下这些方面的考量：

- 1、物质资本（在一个社区里面物质的要素和资源，或者是金融资本）。
- 2、人力资源（具备包括技术，教育，经验和普遍的能力的居民）。
- 3、社会资本（居民在一起为了社区的目标而工作的能力和意愿）(Kusel,1996)。

社区能力已被列为影响社区福祉的重要因素 (Kusel and Fortmann 1991, Beckley and Sprenger 1995, Doak, and Kusel, 1996)。Doak 和 Kusel 定义“福祉”为社会经济地位和社会能力的集合。他们使用住房所有权、贫穷、教育和就业水平的指标来衡量社区的社会经济地位。结果表明，社会经济地位高的社区不一定有很高的社会能力。作者认为，这种弱关联性突出了社会资本的关键作用。社会经济地位反映了人在社会中的财富，但社区能力是这些人愿意分享财富的意愿。

最近侧重北方社区的研究项目的许多迹象显示，社会资本对提高社会福祉有特定的重要性。例如，联合国教科文组织的社会转型管理中基于聚居地处理北大西洋渔业流程管理的项目，揭示强大的社会资本是在 90 年代初期发生的渔业的严重危机后恢复的经济和社会的主要前提条件。在项目中，大量的案例研究显示建立社区社会资本的本地网络和信任至关重要。经验证明，重叠的网络和高水平的信任对社区在新的条件下生成多样化的新举措来生存至关重要。(Aarsaether & Baerenholdt, 1998)。

此简论对北方社区福祉的进一步调查留有余地。然而它为努力改善北方社区的福祉做了重要贡献，首先，应确保社区积极参与改善自己的福祉，这一进程应基于增加当地的能力，重点是社会资本建设。

版面编辑：任欣欣



公益创投：新视域，新发展 ——访公益创投协会常建东会长

记者：孙甜 门雪洁



南京市创投协会会长常建东

门雪洁：常会长您好，我们是南京大学MSW研一的学生，主要请您来讲一下目前南京市公益创投协会的发展情况。

常会长：公益创投起步于2012年，当时社会发展到这一步，之前基层的社会服务都是由政府包揽，但政府不能包揽所有的服务，因此政府提出，要把政府包揽不了的服务通过购买服务的方式下放给社会组织，这是对南京社区建设以及社会工作的发展很有影响的方面。上海、广州等其他地方也在尝试政府购买服务的方式。当时我们对公益创投进行了考察，公益创投在国外发展较好，在国外，公益创投不仅仅是政府购买服务的一部分，更重要的是企业，是像风险投资一样地发展。但在国内，目前公司以风险投资的方式发展公益创投还不太现实，因此不能完全按照国外的方式来发展南京的公益创投。所以我们当时的想法是利用政府的资金购买社会组织的服务。在当时的情况下，没有提出这么明确的概念，后来借鉴上海等其他地区的经验，提出了这样的概念。

孙甜：南京的公益创投有什么特点？

常会长：南京的公益创投有以下几个特点：一、政府资金主要是由福利彩票资金支持，但福利彩票有一个弊端：把服务内容限定在一个框架内，即扶老、助残、救孤、济困。我们的理念是结合南京市的发展和制度

的需求来购买社会组织服务，不希望只限定在这个范围内提供服务，因此我们改善了财政来源，由南京市财政局和民政局共同支持；二、现在的财政是各级分开的，在制度建立后，我们采取市和区结合的方式，市里拿多少钱，区里也拿多少钱，以此来保证财政支持力度；三、我们购买的内容是项目。就南京而言，公益创投还在探索中，但我们明确的一点是我们购买的是社会组织的项目，我们会根据服务项目的服务人群、工作方法、评估结果等专业的的方法来评估和运作，对此我们也有专门的规定。公益创投只是政府购买服务的一个内容，政府购买服务的内容很多，例如政府购买岗位，政府购买其他形式的服务等。我们只购买社会组织的服务，像福利机构的服务就不在我们的购买范围之内。不过我们也有例外，例如《社工中国》杂志，它作为一本社工类杂志，对公益创投也有宣传和推广作用，很好地联系了学校和政府，对此我们予以支持；四、公益创投的运作者主要是南京高校的社会工作领域的专家、学者，包括对社会组织的项目进行评估以及后期的实际运作，都是专家进行专业化的指导。

门雪洁：目前公益创投的发展情况如何？

常会长：目前公益创投发展规模不断扩大，2013年，公益创投的财政支持是2000万左右，今年扩大到3000万。最近刚结束今年公益创投的投标、立项活动，



目前完成立项的是165个项目。由此可以看出，公益创投的制度确立促进了南京市社会组织的迅速发展。今年有281个项目进行申报，而在2012年刚起步的时候，项目的申报和开展还需要我们督促进行。由此可以看出，在短短的两年时间里，项目的数量极大的增长，活动的响应度极大的增加；第二，在公益创投的服务内容方面，我们不是简单的做好事，送点东西去关怀，而是以项目的形式进行系统的、专业的服务。例如今年南京市公益创投的重点：一是养老服务。在南京，机构养老有养老院，居家养老有政府专门购买的服务，因此在公益创投中的养老服务要与机构养老和居家养老区分开，服务的主题可以包含老人的精神健康、临终关怀、留守老人等，社会组织可以通过专业的技术和方法对老年人进行心灵疏导和关怀服务；二是关于调解、治理的项目。十八大三中全会提出国家治理、社会治理、社区治理这些新的概念，治理就是治理社会矛盾，因此公益创投第二个重点内容是扶持调解、治理的社会组织，现在165个项目中有22个是关于这方面。需要明确一点，公益创投扶持的调解、治理社会组织是在体制外的，体制内的调解、治理是指社区居委会内的调解组织、综合治理办公室等机构的服务和活动，而体制外的服务内容和对象是指例如重大的信访事件、社区矫正、留守儿童、流动人口等方面内容，当然对体制内的调解和治理我们也会予以支持。体制内的治理主要是社区治理，其重要的特点是参与式治理，如果是关于这方面的体制内治理服务我们也会支持；第三，例如青少年服务等其它综合服务也是我们扶持的重点，但是服务的过程和运用的方法一定要专业，这是我们十分关注的问题，也是我们予以支持的标准。

目前我们正在做科技促进类的社会组织，因为南京是唯一的科技综合体制改革试点城市，南京市人大正在讨论、准备出台建设科技社区的条例，从法律上保证南京的科技综合体制改革。因此我们现在开始探索社会组织在科技产业、科技产品方面所能提供的服务。这样做的好处是南京的公益创投、南京市的社会组织的改革与发展以及整体大的布局就不仅仅局限于公益慈善和城乡社区这两个方面，当然不是说丢掉这两个方面，而是说我们的视野需要更加开阔一些。目前从上到下的指示是，关于市内的社会组织首先要重视的是经济类社会组织，第二是科技类社会组织，第三是公益慈善类社会组织，第四是城乡社区类社会组织。因此我们不排除在合适的时候也要做经济类的社

会组织，这对你们社会工作专业的学生也会是一个挑战，因为你们在学校中学到更多的是公益慈善类和城乡社区内的社会组织。对此我们也有所思考，这会打破大家对社会组织和社会工作机构的一般认识，因为我们希望公益更多的与市场相结合，这有利于解决做公益的人一直是“苦行僧”的问题。当然大家会担心这样的发展会不会让社会组织“变了调”，这个问题我们也需要探索，但首先我们会保持好社会组织的基本定位。既然我们现在欢迎企业来做公益慈善和社会组织，那我们为什么不能将社会组织推向市场呢？

之前我们也尝试过将社会组织和市场相对接，但是很失败，除了管理因素之外，失败的主要原因是理念定位不准确。例如对科技类企业，我们提供的服务仅局限于联谊、相亲、心理疏导等，而忽略了对他们而言最需要的是科技产品。因此我们现在正在探索在他们的科技产品在走向市场的过程中，我们的社会组织能够在哪个环节与他们相对接，在这个过程中融入我们社会工作的理念和方法，这是我们公益创投的发展思路。



常建东会长谈公益创投。



我们对南京公益创投的定位是：公益创投只是政府购买服务的一个方面，要与其他购买服务区分开，探索哪些服务需要买，怎么买，为政府整个的购买服务做一些贡献，提供一些路径。更重要的是，要通过坚守现有的制度，不断地完善，不断地总结，不断地反思，在这一基础上促进我们本土化社会工作的发展。本土化到底是什么，到底体现在哪些方面，都是值得我们思考的问题。目前，南京的公益创投在各个高校、社区方方面面的关切呵护和共同参与下，程序越来越规范，也越来越严密。换句话说，作为政府购买服务的一个渠道，大家一致觉得它还是比较成熟的。最重要的一点就是我们的钱能保证发放到社会组织，这有赖于我们程序的规范性，至于这些钱到社会组织后会不会有问题，我们还要不断加强监管，发现问题及时纠正。

当然，我们的公益创投还有需要正视的问题。首先，国外的一些机构、专家们也有些质疑，他们指出我们没有像他们那样考虑回收，我们的模式是做得不好就停止对他们的资助，因为我们的钱是一年一次的，如果中期评估不合格，我们就要淘汰该项目。但国外的机构是讲究回报的，有点类似于风险投资，是追求收益的，这个问题我们可能几年之内不会考虑；第二个问题是，尽管做了这么几年，项目越做越多，资金规模越来越大，但总体上讲，规模化的机构还没有很好地培育出来，因为项目增多使得资金分散。因此我们想通过项目来催生机构，通过机构来吸引专业的社工的想法目前仍有阻碍。今年我们的项目资金开始扩大到5—30万，但是这30万主要是综合型，而不是给某一个机构或某一个项目。资金规模从原来的5—20万扩大到5—30万，因此以后哪个机构做得好，哪个项目做得好，就可以有更大的发展空间和资金支持。我们的制度是跟区域配套的，南京市11个区，以后我们也会考虑一个机构、一个社会组织与多个区挂钩，便于将项目做大。但目前来看，具有规模化、专业化、影响力的机构还没有产生，因此通过项目催生机构，通过机构带动社工人才的创业就业这条路还没有完全打通，现在项目大部分都是6万、8万、10万的资金，很难走下去；第三个问题是，公益创投的钱毕竟是政府出资，是社会赞助的，关于这笔钱到底如何使用，从上到下整套的规则体系还没有完全形成。比如说，

机构里面工作人员的工资，专职的、兼职的、实习的人员工资标准还没有统一规定。这也需要我们进一步探索，我们的思路很清楚，在南京，在机构里做社会服务的社会工作者，他们的待遇应该略高于社区的工作人员，因为他们是专业的社工，而在机构里做社会服务没有一定的专业背景是做不好的。下一步，我们在对项目进行考察的同时，还要考察它的机构组成情况，主要的骨干人员一定要有专业背景，否则我们强调的专业性很难得到保证。今后申请公益项目的负责人是否拥有专业的背景可能也会成为一道门槛，如果没有相应的专业背景，要想践行专业理念，实现专业服务比较困难。

在特定的社会转型时期，在特定的体制下，在特定的语境下，社会工作要如何发展，这一社会服务本土化的过程需要理论界和实务界共同探讨和共同摸索。当然，我们也非常注重借鉴高校专家给予我们的指导，比如今年的项目要重点引导他们做个案。社会工作有三大方法，其他两大方法也很重要，但基础应该还是个案，因为我们服务项目是要面对人的，况且我们公益创投也有规定，10万以下的项目直接服务的人数不得少于30人，10万以上的项目直接服务的人数不得少于50人，这些服务人数不仅是一个姓名、一个联系方式、一个家庭住址，而是要考虑如何覆盖他们，有哪些成效，在这些成效中对你的方法有哪些启示。现在我所看到的个案，还是局限在社会工作领域，包括分析的视角和所归纳的方法，我认为这还不够，因为有些个案，你在服务的过程中要触及到其他领域。

孙甜：您对社会工作专业的学生以后的发展有没有什么建议？

常会长：就像我上面提到的，希望你们有跨界的眼光和视角，既要本身的社工专业学好，也要涉猎其他专业的知识，至少文科类的哲学、营销、公关都要多看看，毕竟国内社会工作的发展历史还是较短，中间又有中断。南京的公益创投遵循一个跨界的、融合的发展思路，所做的个案也涉及跨界服务，这也是社会工作发展的一个趋势。所以你们要跳出现有的狭窄的范围，多角度地看待这个世界。

版面编辑：孙甜 门雪洁



谈江苏省社会工作发展状况

——江苏省民政厅社工处处长周诚访谈录

记者：马天琳 王佳

2014年6月20日上午9时，本杂志记者王佳、马天琳于江苏省民政大厦采访了江苏省民政厅社会工作处处长周诚，请他介绍了一下江苏省社会工作的发展状况，周处长也谈了自己对社工专业学生的期许和希冀。

马天琳：请问下周处长，说到社工资格证的问题，广东那边如果考过以后就会有一些奖励，如政府、机构会给予考取证书的人一些物质奖励，江苏这边是不是有什么奖励？

周处长：南京、苏州、无锡还有泰州等13个市都有，主要是针对社区这一块，如果考取了社工资格证书，就会给一些补贴，200到800元不等。社区里的工作人员考取证书获得补贴就体现了对其专业程度提升的认可。与奖励的性质还是不一样的，奖励主要是一次性的，而补贴是长期性的，这个激励的程度更大。广东那里是家庭综合服务中心，街道把这个事情抛给社工服务机构，社工服务机构派人来提供服务，在这里面会有薪酬划分标准，第一年、第二年薪资会有差异，助理社工师和中级社工师的差异。而江苏在机构里面还没有这么明确的划分，因为它还处在初级发展阶段。如果人为的划一条线，机构的运营成本就会提高，人工成本的提高就会威胁机构的生存。机构每年拿不到项目没有相当量的资源的引入，可是开支是固定的，机构的生存就受到了威胁。机构要自发地在内部制定规则，它想留住人，就要有激励机制。

江苏近几年正在搞社会组织的孵化、培育，这里的社会组织都是社会工作类的组织，但还没有变成很大规模的专业社会工作的组织。民办的专业社工组织需要有标准的要求，或者是专业设备或者专业人才。怎样去配备，它这样配备是有好处的，例如在投标的时候，我

们可能对其有倾向性，它是社工机构，我们可能就会把这个项目给它。这是一举两得的事情，一方面可以让社工机构很好的运作，另一方面可以开发社工岗位。

但我认为社工专业化的提升，从社区这方面讲是不容易提升的，但为什么让社区工作人员考社工证呢，就是为了让他们提升社工理念：一方面，在他遇到问题时社工的理念和方法会影响他，会提高问题的解决能力；另一方面，当社工机构发展的很好的时候，他们可以将案主转介到机构里去。有了这个理念我们就可以知道社工机构在做什么，可以把资源链接起来。当然我们也并不要求社区中的工作人员完全到达专业性，因为他们没有系统地接受社工教育。

马天琳：请问下周处，江苏的社工机构它们关注的领域和主要服务对象是哪些？

周处长：现在主要方向是社保、老年人方面的，因为中国毕竟进入了老年化社会。这个群体的需求很大，比小孩的需求更多元一些。老年人的一生经历会导致他的社会需求更多，不仅包括物质方面还有社会认同、社会融入、自身价值的发挥。其实老年人群体是一个资源，不仅是一个受助群体还是奉献的主体，老年人群中一部分人是想反馈社会的，但退休后就和社会断裂开了，他没有资源和纽带把他和社会融合起来。老年人、家庭、企业、社会都有这个需求。老年人虽然是一个夕阳群体，但老年人服务业却是一个朝阳产业。现在做老年人、青年人、残疾人以及外来工的融入还是比较多的。但主要的还是老年人群体的。

马天琳：请问下周处，江苏在推动社工服务理念被公众认知方面做了哪些活动呢？

周处长：一个是我们做了宣传，我们今年上半年搞



周诚处长(中)与记者马天琳(左)、王佳(右)合影。

了国际社工日的宣传,但是我们觉得宣传最重要的是理念的提升或者转化,在中国这个社会可能更多的是政府的重视。什么叫重视?就是它能认识到这个位置很重要。现在的一个问题就是整个国家处于转型升级的阶段,从经济建设到社会建设,但是整个理念的变化是很少的。

我们都知道,人的观念的转变不是那么容易的,不是说你看了一篇文章有所启发,你的观念就转变了。政府要转变观念,但是转变是涉及到很多方面的利益格局调整的,而且也是需要一段时间的。有人喜欢不讲经济建设谈社会建设,但是有一个前提是没有经济建设,拿什么建设社会?中国现阶段最大的民生问题是就业,如果没有就业,什么都别谈。为什么国务院一号文件谈大学生就业?大学生出来之后有了岗位就业,这个家庭就有希望了,家庭有希望,社会就有希望了。如果大学生一毕业就啃老,那么这个家庭就没有希望了,而且大家会质疑整个教育体制。如果现在我们不谈经济建设只谈社会建设,那么政府考核的指向标就会转变,很多地方就不再把精力投向招商引资。现在苏北还在招商引资,没有招商引资,这个地方的经济和财政的实力就会下降。没有财政做支持政府怎么进行社会建设呢?因为有些理念提一下很容易,就像美国一样它是小政府大社会,如果在中国政府变成小政府的时候,这个社会就不是大社会,而是乱社会了,最终受害的还是我们老百姓。

王佳:江苏发展存在地区差异么?这种差异是怎样的呢?

周处长:这种差异是肯定存在的,在其他省也好,甚至到整个世界范围内都是存在差异的。即便像社工发展较好的广东省,粤南和粤北的发展程度也是不一样的。

江苏的社会工作发展呈现出一种梯次结构,从高到低依次是苏南——苏中——苏北。在苏南片区这个第一梯队内,苏州又更强一些,当然南京发展的也可以,但是南京和苏州的特点不完全一样,从城市性格上来讲就是苏州更活跃,南京更沉稳,这跟广东和江苏的关系类似。另外,苏州受上海的辐射大一些,更具有开拓性,而南京市是省会城市,沉着稳重是必然的。这种差异和社会的经济发展水平以及理念的不同也是有关的。苏南经济发展程度高,管理者就会将目光转移到社会建设这个层面,希望自己的管理方式更人性也更柔性。而苏北经济发展水平还不是很高,人民的物质生活水平仍需改善,管理者的精力更多地放在经济发展上。我们也希望大家认清,有差异是正常的,要求这些城市在现阶段达到相同的发展程度是不切实际的。这不应被看做是问题,而是一种规律。

王佳:周处长前面提到了广东的家庭综合服务中心(简称家综),它跟江苏的社区服务中心的区别在哪里呢?



王佳:现阶段高校社会工作专业毕业的学生从事社工领域工作的并不多,您对这种情况怎么看?您有什么想对他们讲的吗?

周处长:广东的家庭综合服务中心是做什么的,按照我个人的理解,它其实就是做的社区服务中心的事情,比如慰老、慰小、慰残疾人……家综和社区服务中心的目的和功用是一样的但是家综是建立在街道层面上的。而在江苏的一些城市如南京和苏州,我们一个街道下面管理着七八个社区服务中心。广东在街道层面上有专职社工来进行服务。我觉得在这个方面,广东和江苏是两种机制。广东的优势在于家综是作为一个社工机构来认定的,服务更专业,而我们的社区服务中心没有成为一个社工机构。但是我们也有我们的优势,江苏社区平台发展的比较好,软硬件条件都不错,也有一定的服务能力。广东的家综的服务人员构成上年轻人比较多,大学生比较多,所以更具有活力。但是这些年轻人很多是外地人,他们的问题在于不会讲粤语,在社区开展活动比较困难。

江苏更多的讲的是社区服务的理念,我们既然有社区服务中心这支队伍,就可以将社区工作人员进行转化。2007年,我在美国加州参加培训的时候,一位客座教授给我们上课时讲,未来十年中国应该做什么呢?转化,而不是打造一支新队伍。社工领域的人员我们是从有到有,不是从无到有。现在这种转化在我们江苏省就是让现有社区工作人员去参加社工资格证考试,提升他们的专业能力和素养,十年之后我们做的就是打造专业的社区社工队伍。社工的服务方法是很多样的,个案、小组、社区。这些方法是精细化的,需要专业的机构和人才来使用。我们把社区打造一个平台,当家庭或者个体有需求的时候,社区可以将他们转介到专业的社工机构,接受个性化服务。

周处长:前几天我去南京大学,跟那里的同学聊天时也讲到这个问题,我本人是很希望社工专业的学生毕业以后可以进入社工领域从事专业工作的。但是我也知道学生们的生存压力和利益诉求,社工机构发展程度还不高,这个困境是事实存在的。所以我不会一味跟学生们讲,你们要有奉献精神。我们也应该换位思考,从学生的角度考虑这个问题。所以我们能做的就是利益的格局给社工专业的同学们设计好,让他们可以生存,让他们没有后顾之忧。

当然,我希望同学们既然选了这个专业,就要对自己的学习阶段负责任,对社工实务和理论做一个相对系统的研究,这也不辜负自己几年的时光。当然,并不是说你们毕业之后一定要去做社工,但是有了社工理念和精神,我相信即便不做社工,在处理家庭和生活方面的问题时,你们也是得心应手的。

版面编辑:王佳



心灵之归宿，善业之恒久

——访爱德仁谷颐养院·社工王园园（南京大学2011级MSW）

记者：徐榕 张伟伟

爱德仁谷颐养院

Amity Rengu Home for Elderly

王园园，2013届南京大学MSW，现作为一名专业社会工作者就职于南京爱德基金会下属爱德仁谷颐养院。

社工，一个近些年兴起的职业，一方面作为现代经济发展的必然产物，社会发展的重要辅助，国家倡导，民间兴起，似乎日渐蓬勃；另一方面，作为一个需要更多专业性的行业，大多数的社工专业学生却没有选择走上这个专业性的道路，就在社工发展难、就业难的呼声大潮中却有这样一部分人以坚定、正面、富有希望的形象告诉大家“社工原来也可以这样”——

手捧一叠资料、长裙飘飘、笑容温润，在爱德颐养院记者初次见到的“学姐”社工就是这样一个形象，与想象中职业般的严肃干练截然不同，而是像春天温暖和煦的阳光，让初见的人就不由自主地感到亲近，几句寒暄过后，她便领我们去到颐养院一个布置温馨的个案室里，在那里开始了我们的采访……

当一名一线社工是缘分也是选择，这个职业让你能直接感受到人心最初的善良、感动，经历过的人会把它当成一种归宿，一处心灵的港湾。

记者：您从事社会工作这个行业多久了？当初是如何选择了社工这个工作呢？

王园园：大学时在南京人口学院偶然调剂到这个专业，已然学习并从事社工七年之久。在本科阶段社工社会学专业划分之间选择了更有实践性的社工，并且在南大社会学院继续深造学习过程中受到很多专业老师的影响，渐渐发现了自身兴趣所在，特别是在爱德社会组织培育中心，在昆山公益创投那段时间更加贴近社工服务的目标人群，加上作为社工专业的出身人自有一份社工情结在这，当知道爱德有这样一份社工社工的时候我就来了。

记者：您能给我们谈谈您自己对社工这个行业的理解吗？在职业生涯规划过程中有受到过亲朋好友的质疑或阻挠吗？

王园园：家人朋友一开始不了解这个职业的时候更多的是站在传统的视角上替我考虑，希望我研究生毕业后能找到稳定体面一点的工作，特别是周边朋友同学多在企业上班，或是在市中心做都市白领，而我现在的工作地点相对比较偏，可能会有不方便，他

们建议的态度会更强烈一点；但了解了我的工作意义以后，家人现在也挺支持我的。社工行业在现在是个典型的朝阳行业，它不仅是起点更是适合归宿的地方，打个比方，对于我来说不管以后我会不会换工作，是不是需要更多的锻炼更广的尝试才能保证自己很好地站在社工的岗位上，最后我都回到在社工这个行业里，洗净铅华，社工就是这样一个归宿，可以说它也许不一定是开始，但我能肯定的是，它一定是我的归宿。

在这一年的摸爬滚打中，有过汗水，有过泪水，其中酸甜苦辣只有自己明了。但这一路脚印最宝贵，再大的委屈与辛酸最后都被那些淳朴的感动所抵消，内心越来越强大。



王园园（右）接受记者徐榕（左）采访。

记者：请问您当初为什么选择在爱德做社工，在您从事社工这段时间以来有哪些让你最感动或者印象最深刻的工作经历可以跟我们分享一下呢？

王园园：在学校选择实习的时候看到有爱德的机会就选过来了，后来做的比较好就推荐到颐养院这边的工作来了。最深刻的要数13年12月份刚到颐养院这边来接手的第一个临终关怀的个案，老人是基督徒，又患有胃癌。临终关怀的一个服务对象对接一个护理员、牧师、营养师、护士、社工，所以专业性要求很高，对心理挑战很大，特别是在老人逝世后社工要短时间协助家属处理好丧葬等各方面事宜：死亡流程办理、联系火化、殡仪馆，去公安部门办理销户等，老人是下午四点去世的，不到七点我就把这些手续都办好回来了，那个老人的室友是个失能失智的老人，平时脾气很大欺负室友，但当这个老人躺在床上快到临终的时候室友却无微不至地照顾着他……印象最深是专业伦理价值的矛盾，比如老人到后期吃什么东西都会吐，已经无法进食，家属方面表示照顾老人平安送终就好，老人家里只剩下一些非直系亲属，情感不紧密，但是老人自身表达了强烈的求生欲望，一直要求进食，这种情况下矛盾的选择就出现了，到底是以满足服务对象的需求为先还是以延长生命的要求为先？社工价值选择就在这个实务过程中体现出来。最后督导新工会联合会开会讨论老人的情况，选择给老人进食，以满足老人的饮食欲望为优先。

记者：您刚才提到社工专业伦理与现实的矛盾问题，您觉得实际的社工工作与我们在课堂上包括书本上学习到的东西差距大吗？另外作为一名社工在平时工作中会遇到哪些困难？又是什么力量让你克服它们并坚持下来的？

王园园：首先有一点可以肯定的是没有接受过系统社工教育的人在实际工作中肯定会手忙脚乱，或者工作做的没逻辑不够专业。但光有泛泛的理论知识也是片面的，它与实际的应用并不一定对等。以我做老年社工的工作为例，这个老人群体并不是一概而论，还会具体细划群体，有按照地域区分的，如城市农村，也有按照职业区分的，比如退休高干他们的文化需求就会比一般老人高很多。课堂上书本上学到的知识需要自己因人、因地、因时地去应用，其间技巧也是需要自己慢慢琢磨出来的。

至于遇到的困难，那太多了。我们这个疗养机构也算年轻的，刚开始被接纳的程度很低，尤其在开展外展服务时会遇到各种各样的挫折，比如准备散发的礼物会被一抢而光，拿不到礼物的老人甚至还会出手打人；比如当我们的机构慢慢有影响力时，老年人会早早就来机构，大家都知道老人一般爱早起，他们早来就要求我们在上班时间之前就开始服务，这个磨合





开展到维护，整个一步步推进的过程都是一个博弈的过程，而每一个解决的过程都伴随着我们所有人的成长。包括这样一个结构里不止有社工，我们有一个跨专业的团队，要和康复师、护士、护理员、营养师还有牧师等人进行合作，具体分工很明确，但整个一个团队的合作需要社工把团队有机整合到一起，这个度也比较难以把握，所以也特别有挑战性，但是有挑战才意味着有进步的可能。另外在开展活动期间，和那些服务对象渐渐是有感情的，他们开始信任你了，其实被信任就是一种幸福，就感觉自己有使命把活动办好，遇到挫折是难免的，但当问题一个个被解决时，会有成就感，也会有欣慰，觉得自己是真的在为大家做实事，那种开心和感动是淳朴的。

不是每一个人都适合做社工，也不是每一个人都能够有能力胜任社工，最难能可贵的是一份愿意做社工的心。

记者：请问您在从事一年多社工后，觉得作为一名社工最重要的品质是什么？

王园园：毕业后就来到这里，摸爬滚打了许久，我觉得最重要的品质是一份愿意做社工的心还有坚持的毅力，因为能力是可以培养的，一些专业的知识也是可以通过学习而习得，但是心最宝贵，不是每个人都有能力做社工的，这需要毅力，因为我们的工作接触的

是弱势群体，会触及很多负面情绪，也会经常碰到“热脸贴冷屁股”的局面，如果没有足够的爱心，没有足够的耐心，没有一颗做社工的心是无法坚持下来的。

记者：请问您今后打算坚持做一名社工吗？

王园园：目前社会工作的发展可以肯定的是比以前好很多，但仍旧空间很大。自己内心也会向往美好的职业，可能会有一些兜兜转转，但最后一定会回来，社工是一种可以让心满足的职业，而且我觉得社工最不怕跟人沟通，这也是我们的优势。

记者：在最后您是否有些寄语想要送给正在学习社会工作专业的学弟学妹们？

王园园：肯定有的，看到你们会感慨你们的年轻有为，我们南大社工也蒸蒸日上，希望学弟学妹们珍惜在校的时间，珍惜老师上课的机会，这些都是宝贵的资源。尤其南大社会学院有这么多出色的老师，他们教的知识在未来都可以转化为生产力的，不一定每一个学弟学妹都会选择从事社工，但是社工一定是那种可以让内心满足的工作。最后祝社会工作的春天越来越温暖！

版面编辑：张伟伟 徐榕



王园园（左）与作者张伟伟（右）亲切交谈中。



小组工作对婚外情精神问题的治疗作用



文 / 陈素萍

摘要：精神健康与精神疾病是人类普遍关注的社会问题。许多学者从不同的学科角度对精神健康与精神疾病康复模式进行探索。本文主要关注婚外情造成的精神健康问题，并以社会工作专业视角，利用小组工作的专业方法，为经历了婚外情并具有不良情绪、精神出现危机的人提供帮助。

关键字：小组工作；婚外情；精神健康；治疗小组

Abstract: Spiritual health and spiritual illness is human attention in the social problems. Many scholars from different disciplines to spiritual health Angle and spiritual illness recovery mode to undertake exploration. This paper mainly focus on the spiritual health problems caused by extramarital relation, and with the professional team work, using the perspective method for the professional experience, an affair and has a bad mood spirit help people a crisis.

Keywords: Social group work; extramarital relation; spiritual health; Treatment group

随着改革开放、社会转型和现代化步伐的加快以及西方文化的影响，人们对婚姻的看法和态度发生了前所未有的改变，中国传统的婚恋观受到各种挑战。一个值得关注和颇具争议的现象就是婚外恋。婚外恋问题直接挑战和威胁目前我国婚姻法规定的一夫一妻制和传统社会婚姻观所推崇的主流价值。特别是近年来随着网络在大众生活中的日渐普及，婚外恋现象在中国有急剧上升的趋向，出现了诸如网络婚外恋、同性婚外恋等新的现象。

婚外情问题将带来诸多社会问题，例如导致个人情绪困扰、夫妻关系的破裂，严重的甚至导致家庭暴力事件，家庭解体，影响子女身心成长，造成个人情绪和精神健康等问题。我国香港地区对婚外情的影响较早对其进行关注，并通过社会工作等专业方法对因婚外情而遭受精神问题的人群进行帮助。目前我国大陆地区对于婚外情现象的关注和研究主要从学术理论研究方面进行，对于如何从社会工作实务层面对因婚外情而出现的精神问题进行帮助的研究则比较缺乏和薄弱。随着我国大陆社会工作理论和实务方法的逐渐成熟，将促进对婚外情以及它所带来的精神问题进行关注和专业救助。本文尝试运用治疗性的小组工作对因婚外情而面临精神问题危机的群体进行干预，并以本人在工作中与香港督导共同开展的“比翼再飞夫妇”小组工作具体内容为证，探索治疗性小组工作对精神健康问题的作用和影响。

一、文献回顾



“婚外情”是一个普遍的社会现象，其表现形式具有多样性。在我国不同时候出现了一些不同词汇对这种行为的表述，如通奸、偷情、姘居、外遇、出轨、第三者、婚外性行为、包二奶等。这些词语在不同时期从不同角度反映了人们对婚外恋及其表现形式的认识和评价，有些词语更是带有鲜明的褒贬色彩^[1]。关于婚外恋界定，张敏和熊循庆认为，婚姻专家一般将其定义为夫妻双方中某一方与婚外异性产生比较持久而巩固的情感。某一方若没有固定的情感对象，只是拈花惹草、逢场作戏，还不能归入“婚外情”之列^[2]。”坚持这种观点的学者还有邬蕾^[3]、金艳玲^[4]等。有学者对婚外情的界定相对宽泛。张卫认为婚外情也称婚外恋或“外遇”，一般是指法定夫妻关系的一方或双方在婚后再觅情爱，与情人保持一种暧昧的三角关系。这种婚外情爱关系有着程度上的差异，有的是精神上恋慕婚外异性，并不涉及肉体行为，纯属柏拉图式的爱恋；有的则是纯粹的肉体关系，彼此以满足性的欲望为最大目的，谈不上有任何感情的纠葛、爱情的缠绵；还有的则既有异性间精神上的感情交融，又有着爱的升华即彼此拥有对方，这其中以精神与肉

体共同拥有为多，这也正是当今社会所存在的婚外恋现象与以往不同的主要之处。与此类似，潘绥铭认为，中国的婚外恋至少有三种形式：第一种是完全纯情的关系，即完全是一种精神上的交流，谈得来，但没有进一步的举动；第二种是像初恋的恋人那样，已经有了接触甚至偶然会有性关系，但主要仍是一种恋爱状态；第三种就是性关系，跟婚外某人保持着比较稳定的性关系。依照这种解释，婚外恋的范畴比上一种解释有所拓宽，前面提到的“包二奶”、一夜情（性）均可列入在内。综合大多数学者的观点，本文认为婚外情为夫妻之间出现另一位男性或女性，无论是有爱有性、有爱无性、有性无爱，只要是这种婚外关系，影响夫妻二人的情绪及婚姻关系的稳固性，则可以界定为婚外情。

通过文献回顾发现，我国目前对于婚外情的相关研究比较少，大部分学者主要从引发婚外情的原因、面对婚外情的策略、特定人群的婚外情现象以及对待婚外情的态度，例如：农民工婚外情及其态度研究；女性婚外情及其态度研究；同性恋婚外恋研究；研究生对婚外恋的态度研究；网络婚外恋研究等。外情中“第三者”的相关研究等方面对婚外情进行研究。对于婚外情问题的解决主要关注个人因素与社会因素，从制定法律、调整社会政策等宏观的角度进行干预，缺乏实际操作意义和具体问题的解决。本文尝试关注婚外情给个人或家庭所带来的精神伤害与精神问题危

发生婚外情的一方	配偶
内疚	气愤、难以接受、受到伤害
寻求自我保护和原谅	怀疑、监督和询问配偶的行踪、矛盾
不能表达的愤怒，压抑	害怕被抛弃、又无法忍受不忠，忧虑
心神不宁、更加思念婚外的情人	妒忌和猜测，详细查询第三者的情况
抑郁、无助感	愤怒、无助感
陷入精神疲劳	情绪恶化，敏感

图1 婚外情对夫妻双方的影响

针对这些不良情绪将带来一系列的问题，例如家庭功能受到影响，家庭结构的改变，子女心身受到影响，人际关系的紧张，工作受到影响等。通过接触的个案中发现，因不良情绪所带来的一系列问题会形成另一种环境压力，转而处于精神紧张的夫妻形成不良影响，加剧夫妻双方之间的相互埋怨和指责，不利于婚外情问题的解决，甚至更加促使精神问题的形成。结合几个访谈的案例更能清晰的了解到婚外情对夫妻

机。探索借助治疗性小组工作对遭遇婚外情精神创伤的个人或家人进行帮助，化解他们所面临的精神问题危机。

二、婚外情的发展及对精神健康的影响

尽管婚外情的形式很多，导致婚外情的原因也是具有多样性，但是婚外情所带来的后果几乎是相同的，对个人和家庭的精神伤害和不良影响。本文尝试通过个案访谈的方法深入了解婚外情对个人和家庭的精神伤害和不良影响，解释婚外情与精神健康之间的互动关系。

本人在工作期间接触过一些遭遇婚外情的人群，在服务过程中发现他们之间具有一些共同的特点。经历婚外情的夫妻双方都具有很不良的情绪反应，例如夫妻双方其中一方面对配偶的婚外情，一般都会出现愤怒、紧张、忧虑、情绪低落、婚姻破灭，不服气和不甘心等情绪和心理状态。而另一方同样也会有很大的压力和精神问题，例如在两段感情之间，面对双面的压力，世俗舆论的压力，背叛的负罪感，内疚感，严重的因过分自责导致精神抑郁，逃避家庭，甚至自杀（如图1所示）。这些不良的情绪一般都会影响他们心态、日常生活，以及人际关系、夫妻之间的沟通，严重的会产生的精神疾病，精神抑郁等。从而更加影响个人对婚外情的处理。

双方的影响以及对精神问题产生的影响。

一、个案访谈情况

（一）访谈对象的基本情况

本文的访谈对象是本人在工作中曾经接触的服务对象，其数据和经历的婚外情事实是真实有效的，为了遵守社会工作伦理守则原则，本文将服务对象的姓

名省略，并以ABCDE字母为代表，将其相关的信息以表格数据展示如下（如图1）这五位访谈对象都生活在同一个城市，但是都是外来人口。出生年份主要集中在70年代，其文化程度主要在高中以上，家庭经济条件出现两种极端：一是家庭经济条件非常富裕，另外一种就是经济条件很紧张。另外本文为了了解婚外情对不同性别的影响是否存在差异性，选择了两位男性访谈对象。

表1：访谈对象的基本情况

姓名	性别	出生年份	结婚时间	受教育程度	职业	家庭成员	是否离婚
A	女	1973	1999	本科	教师	一女（8岁）	否
B	男	1965	1986	大专	技工	一女（21岁）	是
C	女	1971	1996	中专	文员	大儿（12岁） 小儿（8岁）	否
D	女	1971	2005	高中	无	女儿（3岁）	否
E	男	1978	2006	本科	企业职员	女儿（2岁）	是

注：表格以2009年为时间统计

和女儿的教育，她干脆不出去工作，全心照顾家庭和培养女儿，让丈夫安心工作。可是就在结婚第10年，案主失业在家半年后，某天她在整理丈夫的工作包，发现一张购买了很多女性用品的清单，包括很多昂贵的衣服和首饰。她怀疑丈夫有了婚外情，心情很难受，感觉天崩地裂。她很气愤，想把他打一顿，她又很担心丈夫不承认，一直骗自己，以后都防备自己。案主在矛盾、害怕、难过、气愤的情绪中度过了一周。后来发现丈夫的工资卡的钱少了，经常在家避开她和女儿接电话。这些行为让案主更加怀疑丈夫有婚外情，逐渐的案主喜欢偷偷的翻丈夫的包和衣服口袋，脾气变的坏起来，动不动就对丈夫和女儿发火。她逐渐发现自己变得多疑、易怒、喜欢胡思乱想，整天在家感觉很孤独和担忧。后来有朋友告诉她丈夫和一个女人逛商场，她终于抑制不住自己的情绪与丈夫大吵一顿，丈夫也承认了婚外情的事情。这使得她情绪更加恶化，天天与丈夫吵架，她无法安宁睡觉，也无心打理家务，无心思关心女儿。她想与丈夫离婚，但是又担忧自己以后的生活。可是她有不甘心丈夫在外面有婚外情。这些不良的情绪使得案主出现了抑郁症状，对事情缺乏热情，对人缺乏信任感。

案主B：一直感觉对不起女儿，感觉自己没有能力把女儿照顾好。其女儿患有的脑瘫，一直以来都是案主在照顾女儿。可是就在07年的夏天案主带着她女

（二）案主陈述

案主A：与丈夫结婚10年了，丈夫在一个企业做中层管理，经济收入比较高，案主之前在一个高中做老师（没有正式编，临时聘用），后来因学校调整，失业在家。他们在深圳买了一套房子，房贷的快供完了。她一直感觉丈夫对家庭和女儿都挺好的，一直以来她对自己的生活和婚姻都挺满意的。她想为了家庭

儿跳海自杀，幸好被人抢救及时。结果案主被指控故意杀人罪未遂，被判处有期徒刑3年，因服刑期间表现出色，09年1月份获得假释。据案主描述，之前她想自杀跟妻子的做法有很大的关系，其妻子抱怨案主钱赚的少，抱怨女儿患有脑瘫，并发生婚外情，最后索性把他和女儿抛弃，跟着情人一起生活，逼着案主与她离婚。说到这里，案主情绪很激动，难过的流眼泪，他感觉妻子把深深地伤害了他和他女儿。

案主C：我（案主）整天在家伺候他，结果他还是在外面搞婚外情，我是一肚子悔恨。当时他还比较穷，我为了他不顾父母的反对，跟着他到深圳来打拼。现在日子倒是好起来了，结果他变了，我真是气愤啦！每当想到他在外面乱搞，我就难受，恨不得掐死他。两个儿子也不让我省心，学习不用功，还经常在学校给我惹事生非，有的时候我想感觉人活得都没有什么意思，不如死了算了，现在我感觉自己每天不知道为什么而活着，还能指望什么呢？

案主D：我是一个结过婚得人，在曾经的婚姻中受到过伤害，所以我对现在的婚姻很谨慎。我现在的丈夫是一个公交车司机，他经常上夜班，所以让我不放心。我总是感觉他背着我和另外一个女人在交往，他不让我出去，所以我无法了解他的朋友以及他在外面的信息。他回来就睡觉，没有和我说话，我现在感觉一周跟他都讲不上几句话，我现在无所谓了……案

主一方面说跟丈夫离婚无所谓，另一方面有很害怕丈夫跟他离婚，她一直所自己无法在深圳生活下去。后来有医生介入感觉她具有精神混乱的状态，另外她的表达存在前后矛盾，情绪时好时坏。

案主 E：我真的无法原谅妻子发生的婚外情，尽管结婚才 3 年，女儿还小，但是我还是选择跟他离婚了。我是一个比较保守的人，在公司我的工作表现也是很好的。不管是结婚前还是结婚后我始终都认为忠于对方是婚姻最基本的道德。可是就在女儿还不到 2 岁的时候，我发现妻子有婚外情，我真的很痛苦。我不敢跟家人父母说，在同事面前我不敢讨论家庭和妻子，我宁愿自己没有家庭。我想到不停的工作来缓解自己的压力，也想到尝试去原谅妻子。可是我发现自己很难做到，我心里总是感觉很压抑，总是莫名的情绪不好。逐渐的我发现自己睡眠和工作都受到严重的影响，最可怕的是我竟然动手打了她。她在当天晚上就提出跟我离婚，我也就同意了。

综合以上案例，可见婚外情对当事人以及其他家庭成员都是具有很大的精神伤害，直接影响个人的生理、心里以及人际关系等方面。以上案例中经历婚外情导致家庭结构和婚姻状况发生变化的个案，往往都伴随着精神问题的危机，如果不及时给予他们缓解压力、排解内心的不良情绪，则会导致精神问题的发生。以上案主都是社工主动发现了他们问题和困惑，并进行干预，而不是他们主动寻求帮助。可见在实际中很多经历婚外情的当事人并没有强烈的求助意识，这将更加导致精神问题和精神问题的产生。

生命历程理论视角将个人所经历的生命事件放在成长的生命过程中来理解，认为人总是在一定社会结构中有计划、有选择地推进自己的生命历程，人在社会中所做出的选择除了受到社会情景的影响外，还受到个人经历和个人性格特征的影响。由此可见，个人都会经历人生每一个阶段的重要生命事件，而这些重要生命事件将对个人的精神健康产生一定的影响。对于进入了婚姻期的青年或成年人，对婚姻的感受和经历是该阶段的重要生命事件，婚姻的好坏、稳固与否对个人和家庭都会产生巨大的影响，尤其是对个人的精神状态会产生重要的影响。

三、小组工作对婚外情精神问题的治疗理

论解析

一般当人经历严重的威胁，或体验到强烈害怕或无助后，会产生各种后遗症，例如：经验重现。创伤事件的影像、思考和感受屡次重复出现在脑海和噩梦中，类似情景会引发心理痛苦、类似情景会引发生理反应；逃避或麻木。持续避免接触与创伤有关的事务，



无法回忆创伤事件的重要片段，逃避有关感想或谈话、逃避有关人、事，重要情节失忆，参与活动兴趣降低，疏离感或孤立，情感局限；焦虑或过度警觉。过度警觉反应，以致无法入眠，注意力不集中和易发怒。从对婚外情的当事人的了解和观察发现，经历婚外情的个人几乎都会出现以上的问题。并出现各种不适应：情绪不适、认知不适、身体不适、人际不适等。

小组工作强调团体内人与人之间的互动，使个人在小组中充分感受到团体精神，分享经验，获得支持和鼓励，促进小组成员观念与行为的改变。其中治疗小组工作是以个人作为小组工作的任务，同时提供个人的预防和康复的一种干预方式，也叫预防与康复模型。其理论基础为：a. 精神分析小组；b. 阿德勒式小组；c. 心理剧；d. 行为治疗小组；e. 玩型治疗小组 f. 交流分析小组；g. 案主中心的小组；h. 理性情绪治疗小组；i. 现实疗法小组。治疗小组目标：以治疗个人为小组目标，目的是版主过户帮助个人通过小组达到心理、社会和文化的适应。治疗小组服务对象通常是有较严重情绪问题、行为障碍、人格问题、精神异常或者有社会偏差行为的人。结合婚外情对当事人精神状态的不良影响，本文尝试采用治疗小组对其进行专业帮助，探索通过小组工作的优势解决婚外情当事人的精神危机已经预防精神问题的产生。设计治疗小组的内容包括：帮助夫妻面对婚外情的伤痛，使其双方了解导致婚外情的原因，逐渐进入饶恕，调整情绪、预防精神问题发生，重建对婚姻的信心，最终实现婚姻复合。小组治疗过程主要运用的相关理论；饶恕综合模式、洞察力定向婚姻治疗、认知行为治疗。

饶恕综合模式是统合多元理论，包括饶恕、创伤复原、认知行为、家庭系统及洞察力定向理论等。此模式将饶恕阶段分为三个阶段：第一阶段为震撼期；第二阶段为定义期；第三阶段为前进期。每个阶段均由情绪、认知、行为等三个元素组成。本模式强调通过对事情、自己、对方和关系作真实的理解，赋予意义和转化的态度，令被伤害的一方能有空间和能力作出饶恕的行动。饶恕治疗是一个过程模式 [5] (a process model)。运用于治疗因婚外情而产生的精神问题具有非常重要的作用，只有真正经历饶恕过程，处理情绪、认知以及行为问题才能有效重建夫妻间的信任和亲密，从而达到缓解精神压力，预防精神疾病

的效果。

受婚外情影响的家庭，特别是被背叛的一方，即使愿意接受对方，但是夫妻关系上的张力会因为对方曾经发生婚外情而变得过度敏感，对对方失去信任。甚至出现一些创伤后遗症的现象，包括极不稳定的情绪、失去安全感、愤怒、焦虑、对对方的怀疑或表现出的猜测和不断重复回忆对方发生婚外情的经过或情景等 [6]。而对于发生过婚外情的一方来说，放弃婚外情选择回到家庭将面临对方以及家人的不信任，从而容易陷入内疚和矛盾的压力中。因此对于发生了婚外情的家庭，修复婚姻可能需要更大的力量和勇气，暂时会让夫妻双方更加痛苦，但是从长远来看有助于精神问题的预防。而消除婚外情的伤痛还是需要当事人自己获得成长，对对方进行饶恕。真正的饶恕有助于治疗因婚外情而带来的伤痛，减低负面的情绪，从而帮助修复婚姻的目的。

饶恕不仅仅是一个过程，还包含了一些复杂的互动形态，就是饶恕与被饶恕双方的交互作用。具体体现在被饶恕的一方必须做出真诚的忏悔，承认错误，明确要求对方的饶恕；而让饶恕的一方感受对方的悔意，愿意接受道歉并做出饶恕回应。然而在这个过程中必须让夫妻了解，双方虽然进入了饶恕过程，但是双方会存在不同步现象，被伤害的一方表示愿意饶恕对方，不等于没有负面情绪的出现。这一点至关重要，否则会让进入饶恕期的当事人失去信心和动力。

在治疗性小组中，愿意修复婚姻的当事人在社工或组员的帮组鼓励下，理性认识婚外情事件对彼此带来的伤害，包括情绪、信任、内疚、焦虑等，从而了解婚外情对重建婚姻带来更深刻的意义。及时预防婚外情产生的精神问题。

洞察力定向婚姻治疗。洞察力定向治疗，理论基础来自心理学家 Freud 的心理分析理论。因受童年的成长经验影响，当事人的意识与潜意识的思想与情感不断挣扎。此理论受弗洛伊德人格结构理论影响将人格分为三部分：本我、自我、超我。当三部分“我”不协调时，自我防卫就会不自觉地产生。包括：投射、反动、固执、后退及压抑。按照该理论对于婚外情当事人的治疗重点在于通过处理不自觉的内心冲突，达到人格的调整和重建。这也就要求不仅仅要关注婚外情夫妻意识层面的互动问题，还关注他们潜意识的自我防卫，通过各种技巧，探索夫妻的个人成长背景，帮助夫妻意识自觉也不了解的交往模式，消除他们的自我防卫，进入坦诚沟通，改善婚姻关系。

洞察力定向婚姻治疗还通过处理潜意识不自觉的冲突因素，帮助夫妻之间形成表里一致的互动模式。此治疗强调解决夫妻情绪冲突，通过处理互相不一致的期望，不合理的角色分配及不合适的关系，从而改

进个人、婚姻及家庭的功能。其治疗方法包括：聆听；自由联想；移情处理；翻译；探查；反应；情感重建等。

认知行为治疗。根据这一理论推导出认知、行为及情绪在婚姻关系中是互为影响的。夫妻的行为改变，会影响他们的认知，而对婚姻的认识改变，会导致他们对婚姻行为和情绪上的变化。

认知包括理解、归因、期望、假设和信念。例如在认知过程中，夫妻如何赋予婚外情的原因，会影响他们在婚姻修复期间的行为及情绪。因此，若能改变夫妻对婚外情事件的认知，则能够改变其行为及情绪。在本治疗小组过程中并没有完全按照这一理论的逻辑从改变认知开始，而是从行为改变开始，让夫妻共同做一些愉快的事情，改变其交往行为，从而让夫妻之间的认识和情绪发生改变。

四、治疗小组的实施过程

在婚外情精神问题治疗小组的实施过程中，按照专业要求对小组的相关事项进行安排和控制。例如治疗小组人员构成、服务目的与目标的确定、服务内容清晰化、小组时间以服务期限的控制、小组结构以及小组服务后的评估等。

小组人员组成：

- (1) 人数：四至六对夫妻
- (2) 服务对象选择要求

——妇联等其他机构转介的个案，获得本人同意，现在由社工跟进的个案；

——丈夫曾经有婚外情，但现在已终止，妻子表示愿意延续婚姻的；

——夫妻双方希望重建婚姻关系的；

——经历婚外情后，夫妻双方仍有情绪起伏不定，影响精神状态的。

- (3) 工作人员：两名社工加一名义工

服务目的与目标：

通过小组，帮助曾经经历婚外情的夫妻解决情绪困扰，预防精神问题产生；通过进入饶恕历程，达到修复婚姻的目的。

①处理因婚外情带来的负面情绪

②共同理解婚外情，认识彼此所带来的伤害和精神压力

③经历饶恕与接纳

服务内容：

活动设计及内容

——小组前约谈，了解每对夫妻的情况以及所处的阶段，由于需要要了解夫妻之间比较深层的情绪表达，小组活动设计了比较具有合作性的两天的探险历奇活动。

——历奇活动结束后，安排简短的分享过程，并

协商以后的小组事项。

——小组重聚。让每对夫妻对历奇后是否愿意进入面对婚外情的饶恕历程。是否愿意在治疗小组中与社工、组员一起面对婚外情所带来的不良影响，包括内心的挣扎、心灵的反省和洞察等。

小组结构：

(1) 节数

a. 小组前约谈 1 节

b. 小组重聚 1 节

c. 小组进入治疗辅导期共 8 节

(2) 小组规范

守时、保守秘密、聆听、分享、积极参与、相互接纳、互相尊重。

五、结语

治疗小组为经历婚外情的夫妻产生了重要影响和改变。首先，治疗小组，采用形式多样的方式，促进了夫妻之间的相互接触以及对婚外情的重新认识，缓解夫妻之间因婚外情而产生的精神压力；其次，治疗小组设计的饶恕治疗，促进小组成员对婚外情所带来的伤害的理性认识，即婚外情的产生不仅仅伤害自己，对对方也是很大的伤害，同时也让有婚外情的一方在小组过程中获得原谅，以鼓励其正面行为，在小组中获得支持。第三，在整个小组过程中，组员彼此之间逐渐建立起了相互协助、信任、平等、尊重的环境与氛围，有利于对促进组员进行理性地对待婚外情；第四，组员通过宣泄自己的不良情绪，双方的互动，逐渐地开始接纳对方。最后，我们工作人员在小组活动过程中给予组员的关注、支持和鼓励，增强了组员的自信心。

在整个治疗小组过程中虽然初步达到了预期的目标，有效地预防夫妻之间因婚外情而产生的精神问题，但是仍然存在值得反思的地方，主要集中在以下方面：

(一) 小组工作者角色的反思。在小组工作中社会工作者的角色为协助者和引导者，即社会工作者与组员之间共同经历，社会工作者引导组员进行互动和交流，相互影响、在小组中获得经验和成长。在此过程中，组员之间彼此认识、理解、信任，直到合作实现目标。社会工作者不是从局外人或专家的角色进行评价或是从权势者或资源提供者的角色进行施舍或恩赐，社会工作而是尽力把自己外来者的一些先赋的东西（位置、权利、身份等）放下，通过放松和融入等去和当事人建立深刻的信任关系^[7]（刘梦等，2003）。在夫妻婚外情治疗小组中，社会工作者容易陷入教育者的角色，跟组员讲大道理，既难有说服力，也造成社会工作者与小组成员之间的距离感，忽视对服务对象能动性的发掘，这对于小组组员并没有实质性的帮助和意义。

(二) 组员与社会工作者之间的关系问题。社会工作

专业要求社会工作者与小组成员之间的平等关系，但是在夫妻婚外情精神治疗小组中，几乎是很难实现平等关系。在小组互动中，出现婚外情的一方容易形成弱势，而对方往往容易把自己摆放在一个相对强势地位上。这使小组内部难以建立起一种平等的对话关系。此外，社会工作者往往会被看作是解决婚姻问题的专家，组员对社会工作者产生依赖、尊重和感激等。这些因素都会导致社会工作者与小组组员之间缺乏良好的互动和批判，难以真正触及问题的本质。（三）社会工作专业价值伦理的反思。在婚外情精神问题治疗小组中，接触的婚外情夫妻会涉及到个人婚姻及家庭的隐私。社会工作专业伦理强调保密的原则。但是，社会工作者有时候会因为某种原因会将其隐私流露出去，或者是对专业价值不够重视，会忽略对小组成员进行严格的保密。

“婚外情精神问题治疗小组”是对经历婚外情夫妻进行专业帮助和支持的一次探索与运用，也是对精神健康社会工作一次新的尝试，小组工作有效地修复了因婚外情而导致的婚姻关系，预防了夫妻双方因婚外情而产生的精神问题，这将对以后的精神健康社会工作服务模式的探索有着积极的借鉴意义和参考价值。

参考文献：

- [1] 李尽臣, 陈志霞. 《近 10 年国内婚外恋研究的回顾与思考》, 《妇女研究论丛》[J]. 2010 年 11 月第 6 期。
- [2] 张敏, 熊循庆. 当代“婚外恋”现象伦理透视 [J]. 中华女子学院学报, 2005, (2).
- [3] 郭蕾. 婚外恋的法律社会学探讨 [J]. 科教文汇 (上旬刊), 2008, (4).
- [4] 金艳玲. 质疑因婚外恋引起的离婚损害赔偿制度 [J]. 中州大学学报, 2003, (2).
- [5] Enright, R.D., & Fitzgibbons, R.P. Helping Clients Forgive: An empirical guide of resolving anger and restoring hope. Washington: American psychological Association. (2000).
- [6] 黄丽影. 《婚姻辅导解构》. 香港: 突破. 2004 年版.
- [7] 刘梦, 《小组社会工作》. 北京: 高等教育出版社. 2004 年版.



版面编辑：杨静

N 大学学习倦怠学生行为改变服务方案

文 / 张婧



背景

学校作为一个组织由许多群体组成，除学生群体外，教师、其他专业人员、管理团队、学院负责人、校长等都是学校环境的重要组成部分。学校内大多数活动发生在一个或几个小群体组成的群体范围内，其他群体与学生的互动对学生成长具有重要影响。

N 大学外语部是系级建制的教学部门，作为 CSCSE-SQA HND 项目的承办单位其与中国留学服务中心合作成立 N 大学国际教育 HND 中心。N 大学国际教育 HND 中心成立于 2005 年，主要负责英国高等教育文凭项目在 N 大学的运行及日常管理工作。近年来，中心在办学过程中面临诸多问题：办学层次低；师资匮乏、教育主权丧失、管理模式混乱；学生生源质量差、在不同教学理念下角色错位、适应困难等。随着高等教育从“精英化”向“大众化”的转变，以及中外联合培养项目的不断增加，高校学生数量也随之增加。由于学生来源差异性大，学生需求多样化，因此高等院校学生服务和管理工作面临着新的挑战。

学生数量持续增长，学生需求呈现多元化趋势，一部分学生学习倦怠问题突出。为进一步做好留学项目的学生事务工作，探索“后进生”转化的有效途径，协助学习倦怠学生改善不良学习状态，N 大学外语部 HND 中心成立了“安行工作室”。了解到本校社会学院在青少年和学校社会工作相关方面的研究成果和实践成果，HND 中心与社会学院社会工作专业共同通过“安行工作室”开展“卓越计划”这项促进学生行为改变的学校社会工作服务项目。

项目工作小组由以下部分组成：

社会学院：项目负责人 1 名，项目协调人 1 名，督导老师 2 名，小组工作者 16 人，个案工作者 11 人。

HND 中心：1 位中心最高行政主管（分管学生工作），两个年级共 12 个班级的班主任 9 名。



问题分析

在 HND 中心大一、大二年级的学生中，一部分学习成绩中下，英语学习吃力的“后进生”出现学

习不适应；有的英语基础薄弱，专业学习不适应的大二学生甚至无法正常参加学习活动。

通过前期 HND 中心转介服务对象时提供的相关资料，我们了解到服务对象的学习倦怠主要表现为以下五个方面：1、出勤率低；2、学业成绩差；3、社会交往不足；4、沉溺网络；5、健康和精神状况较差。具体而言，由于缺乏学习兴趣和动力，许多学生出现迟到、逃课等逃避和退缩行为，即使学生迫于考勤制度的压力来到教室也往往在课堂上睡觉、玩手机或开小差。中外合作办学的课程设置和要求对于基础薄弱学生而言课业压力大，因此有些学生采取消极应对策略，对课业漠不关心而导致学习成绩下降，从而自我效能感降低，产生挫败心理，情绪上沮丧或焦虑。由于现实中家庭和教师支持不足，朋辈群体不能提供正向支持，很多学生逃避社会交往转而沉溺于网络，男生主要投入与网络游戏，在角色中寻找成就感；女生往往加入网络社交、电影小说、追星和综艺节目中，在幻想中寻找安慰。以上各种不良应对行为和消极情绪间接影响了学生的身心健康，学生因病请假缺勤的情况较多。

通过查阅文献我们了解到学习倦怠是一种消极的学习心理，指学生由于长期的学习压力或缺乏学习兴趣造成情感耗竭、人性化缺乏或个体成就感降低，从而消极对待学习的症状（杨丽娟、连裕，2005；李永鑫、谭亚梅，2007）。

学习倦怠的影响因素包括环境因素和个体因素。影响大学生学习态度外在环境因素主要是学习负荷和社会支持。

通过与普通高校大学生对比，总体上中外合作办学大学生学习倦怠水平更高，情绪耗竭明显高于普通大学生。从学业水平方面看，中外合作办学学生中，学生水平越低，学习倦怠感越强。

有学者提出大学生学习倦怠的应对策略：一方面，改善外部环境，改进学生发展和学习教学管理体制，如开展大学生心理健康教育，建立有效的社会支持系统等。另一方面，学生个人要合理设定学习目标，激发学习动机，增加成功体验（唐文清、范会勇，2007；肖艳双、徐大真，2011）。



目标人群分析

在青少年成长的社会工作服务介入中，对服务对象及其环境的评估是了解服务对象特点，界定其需求，设计并提供有成效的服务方案的重要环节。本项目的服务对象主要是处于学习倦怠或面临有其他学习困扰的学生，预估主要从服务对象所处生态系统，及其困境（即学习倦怠的表现及影响因素）两方面进行评估。高校学生正处于人生发展的关键阶段，其面临问题可能是发展过程中遇到的发展性问题。于查阅文献，我们了解到虽然个体的社会化过程贯穿于人的整个生命历程，但是青少年时期的社会化是其中最基本也是最重要的一个阶段（风笑天，2005）。人的社会化过程受到家庭、学校、朋辈群体、媒体等各种社会因素的影响。从社会化过程看，个体的社会化经历一般发生在家庭、学校和社会三个主要场域，一般遵循从灌输到自选，从外化到内化，从简单到复杂的三个规律（肖计划，1996）。

长期以来，青少年发展相关研究很大程度上关注于青少年的问题和如何解决这些问题，但是相关实证研究则表明问题中心模式的解决方法不能很好发挥促进青少年社会化的预期作用。因此，青年积极正向发展（positive youth development）的观点正

是在青少年发展的优势观长期缺乏的背景下被提出。青年积极发展聚焦于青少年拥有的能力、潜力和资产（Benson, 2003; 2006），主张将青少年健康发展的能动性进行理解、培养，而非将其作为问题来进行修正、治疗或管理（Damon, 2004）。

图1反映了HND中心学生的社会生态系统。学生的发展直接受到微观系统中家庭、朋辈群体、学校专业老师和辅导员的影响；在大学环境中，HND中心学生不仅与国际学院发生联系，同时受到其他院系和整个学校科层组织的影响。另一方面由于中外联合培养的特殊性，SQA-HND项目的主办方、国内承办机构和管理机构等外部系统虽然不能直接影响学生的发展，但是它们通过制定教学计划，规定课程设置及教材，评估审核教学成果等方式作用于中层系统中影响、限定甚至决定学生何去何从的中间组织。在整个环境中，宏观系统的经济政治状况、社会文化、社会制度和国际背景也会间接影响HND中心学生目前在校学习情况和未来发展规划。

无论是系统内部还是系统之间的互动都包含影响HND中心学生面对学习困境时发展抗逆力的保护性因素和危险性因素，其中微观系统和宏观系统中这两种影响因素最为集中。良好的师生互动关系；足够的家庭经济支持和舒适的学习生活环境；同学群体的外部

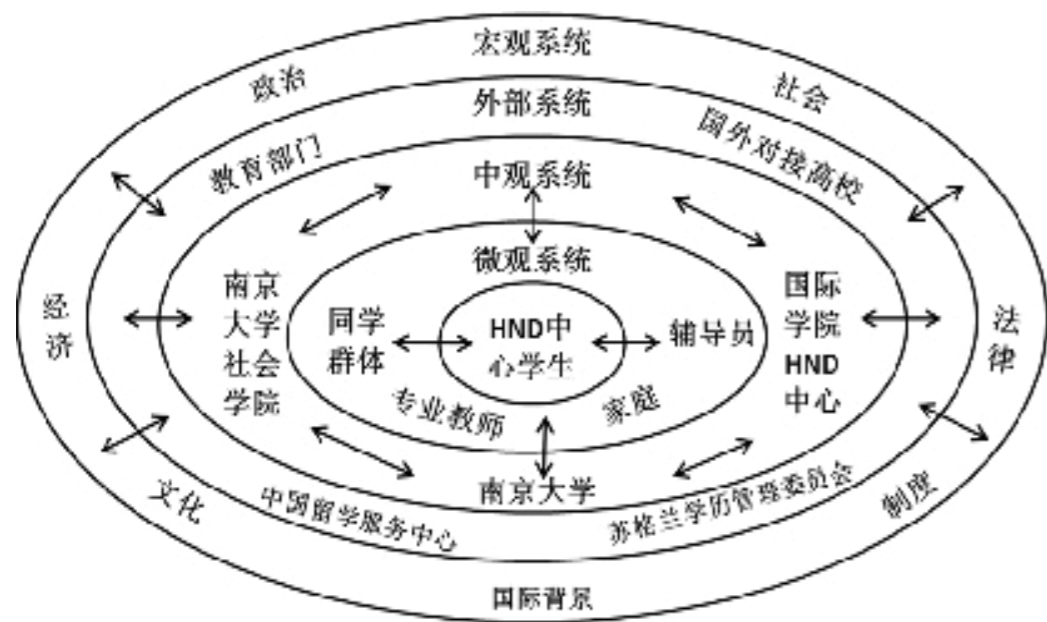


图1. HND中心学生的生态系统

支持等为学生个人适应或克服弱点和风险提供保护性因素。然而课业压力过大；老师管理方式落后；不良的朋辈群体压力等成为阻碍学生克服学习倦怠的直接危险因素。



问题症结分析

学生工作是学校教育中的一个重要环节，长期以来我国学校形成了一套以思想教育为核心，党委系统为主，行政为辅的学生工作模式。在高等教育大众化，学生需求多样化的发展背景下，传统的管理思想占主导，以控制和说教为主的学生工作手法并没有达到理想的工作效果。我国高校目前所实行的学生服务大多数都是以思想政治教育为核心的学生工作，除了少数由社会工作专业开展的学生成长小组、个案辅导外鲜有学校社会工作。专业社会工作者在协助处于困

HND中心采用班级管理的方法，班主任是班级管理的主要承担者，并与中心职能部门、任课老师等共同维护班级环境。为便于管理，低年级学生按照入学成绩（以英语成绩为主）分班；高年级学生按其所学专业和学习成绩分班。HND中心学生生活管理涉及学生思想教育、安全教育、卫生健康教育和在校生活等方面。从《学生手册》中相关规定可以看出HND中心以传统的管理主义方法制定统一标准，明确奖惩，将日常生活管理和学生考核挂钩。中心详细规定了学生参加早晚自习、上课表现、日常生活（个人作息、宿舍卫生、参加校园活动等）、学业考核各方面的奖惩措施。与N大学统招生的学生管理相比，HND中心学生自主空间小，在校生活相对单一。由此我们发现，造成中心学生出现学习倦怠的问题与整个学校社区系统有关，学生面临问题不仅仅是学校态度的心理问题，更是与人际交流、资源利用、社会网络等相关的复杂问题。

表1. 学生工作和学校社会工作的比较

区别	学生工作	学校社会工作
工作主体	辅导员、学生工作处、共青团等官方或半官方组织	专业社会工作者和社会工作组织 更多是非官方民间组织或政府购买服务
工作方法	行政性、教育性为主 更多为自上而下的	专业社会工作方法，包括个案、小组、社区以及政策倡导等， 工作者与服务对象关系平等，更多为自下而上的
工作对象	全体学生	以有困难需要帮助的学生为主 服务覆盖全体学生以及相关环境因素，如教师、家庭、同辈、学校
工作目标	进行思想政治教育为核心的“大德育”教育，培养合格的人才	目标被划分为治疗、预防和发展三个相互关联递进的目标体系

资料来源：根据 孙跃，2010，《我国高等院校学校社会工作介入模式研究》，博士论文，整理。

该中心的学生管理主要分为学籍管理，教学管理和日常生活管理三个部分。由于中外合作办学的特殊性，学生入学分别在N大学外语部HND中心、中国（教育部）留学服务中心和苏格兰学历管理委员会三方进行注册。而授课教师为中心聘请的N大学相关专业教师，仅负责按照SQA-HND课程设计和规定教材进行课程讲解和学生学业成绩考核。其他学生事务由HND中心聘请行政人员和专职辅导员进行处理。



问题和解决提案

在中外合作办学发展过程中，办学形式多元化，学生来源多元化，学生需求多元化。伴随着多元化趋势也出现了学生学校生活中的多种问题，其中一些学生学习倦怠问题突出。学校社会工作将社会工作专业原则、方法运用于学校中，在解决学生问题，促进学生成长方面具有独特优势。因此，设计一系列服务方案（图2），目的是发掘学生潜能并提升其

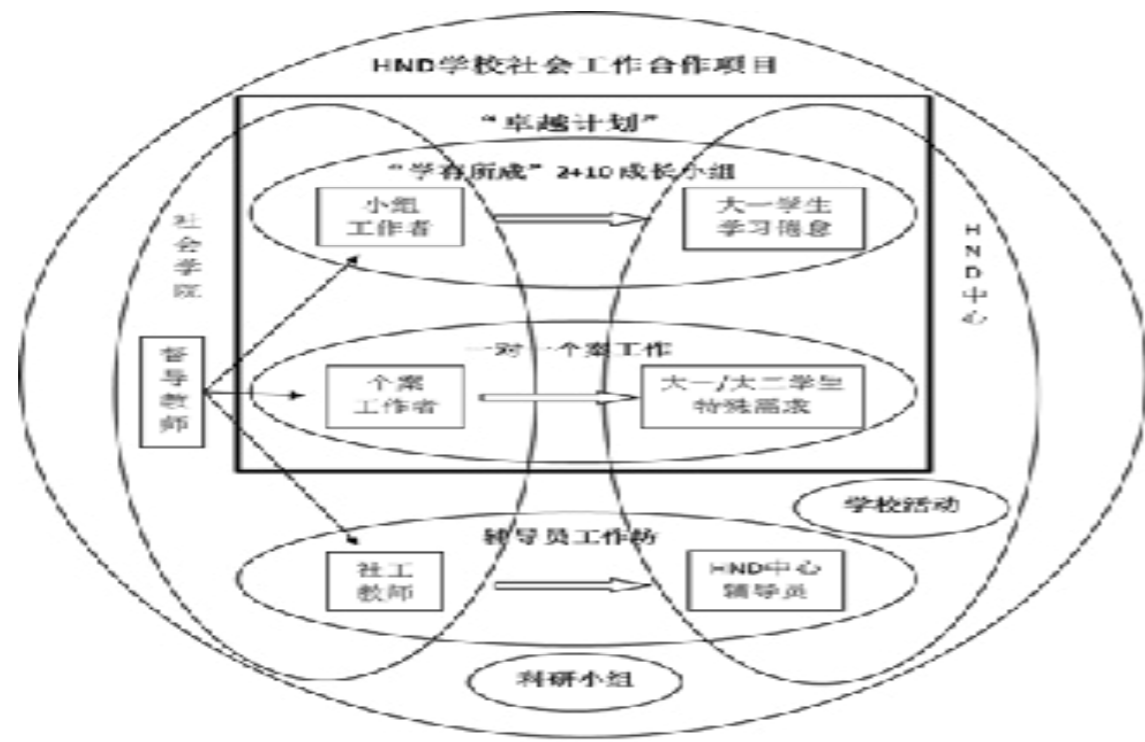


图2: HND中心学校社会工作合作项目结构

在中外合作办学发展过程中，办学形式多元化，学生来源多元化，学生需求多元化。伴随着多元化趋势也出现了学生学校生活中的多种问题，其中一些学生学习倦怠问题突出。学校社会工作将社会工作专业原则、方法运用于学校中，在解决学生问题，促进学生成长方面具有独特优势。因此，设计一系列服务方案(图2)，目的是发掘学生潜能并提升其抗逆力，最终实现了促进学生不良学习行为改变服务目标。

目的、目标和行动

本项目实施目的和服务目标:

- 1、培养学生情绪调节、自我管理技能，比如：提供温馨保密的倾诉环境，增加服务对象社会支持；分享情绪调节技巧；改变服务对象不良生活习惯，提高出勤率等。
- 2、直接增加学生的学业成就，如：分享英语学习技巧、制定学习计划、扩展学习资源等。
- 3、丰富服务对象的成功体验，如：将部分活动

服务流程如图3所示。成员招募由HND中心在1个月完成，再以修习《社会实践》课程的方式将学生转介参与“卓越计划”项目。综合预估(两周)成员基本特质，了解学生面对困境的类别和需求后，HND中心和社会学院师生组成社会工作服务专业工作团队共同讨论服务方式并拟定服务计划(一周)。然后，根据服务对象需求分别开展为期两个月的个案辅导或小组工作服务。

主要行动者及其系统

青少年学生是社会系统中的一员，学校社会工作服务介入主要是与学生密切相关的微观系统和中介系统(Paula Allen-Meares, 2008)。

服务介入综合考虑服务对象自身、朋辈群体、学校学生工作系统和教育系统、HND中心行政系统以及家庭系统等方面因素设计方案并提供服务，通过改善认知、培养技能、倡导和改善环境三个层面的服务整合学生所处不同系统及相关资源。(表二)

表2 HND中心学生社会支持系统可利用资源或服务简介

HND中心学生主要社会支持系统	可利用的资源或服务
朋辈系统	分享学习资源；提供情感支持；提供社交网络，锻炼社交技能
学生工作系统	思想政治教育；心理健康辅导；学生会及学生社团；辅导员班主任
教育系统	提供课业辅导；考核学生学习情况；提供学校教学硬件设施
HND行政系统	与外方学校接洽；“安行工作室”联络各种资源
家庭系统	提供求学经费；协助子女规划职业生涯；
其他	隐形的或间接的社会支持，如商业性教育培训机构，关于教育及留学的政策制度等

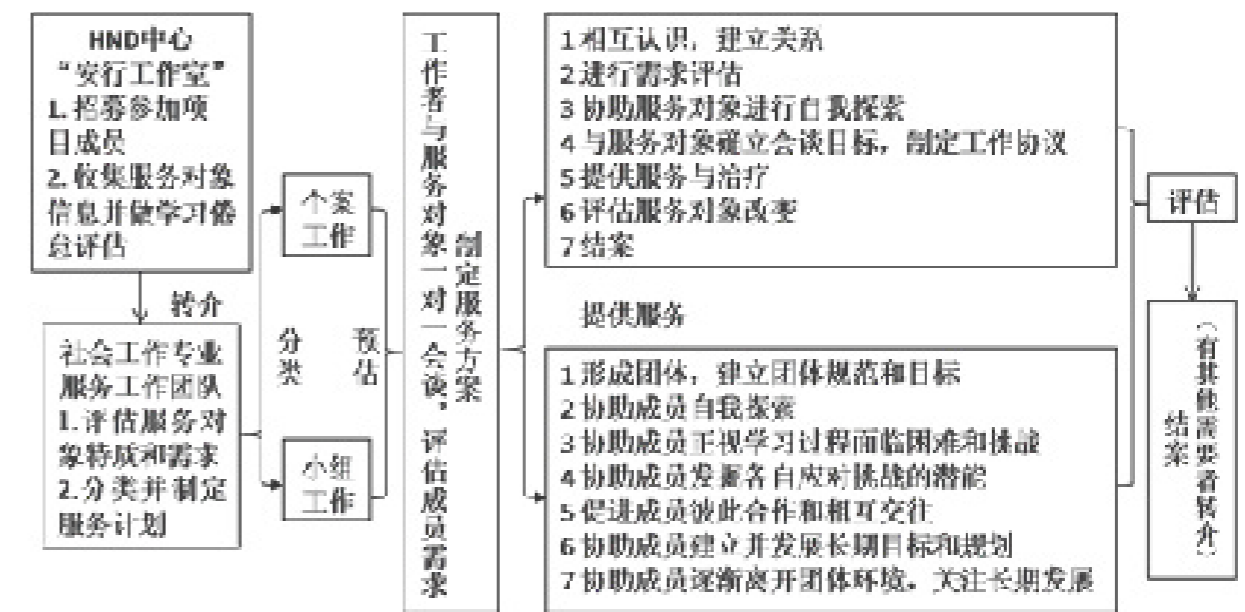


图3. “卓越计划”社会工作服务流程

交由服务对象带领，提供服务对象发挥自身才能并体验成功的机会。

- 4、强化学生现有资源质量，如：分享关系建立技巧，推动师生良性关系建立，提升同辈关系，增加亲子互动。
- 5、提升服务对象识别和利用系统资源的能力，如：协助学生认识自身和HND中心的优势和资源，学习并模拟寻求帮助的方式和情境等。在活动中，服务对象通过完成特定的主题任务或分享经验等方式发现自己独特的能力，加强自身和他人以及环境的联系，从而促进服务对象的自我同一性发展。通过布置作业的方式要求服务对象与家人、同学或老师共同参与，能够拓展学生社会网络，促进各系统之间的联系。

工作手法

个案服务模式

个案社会工作的服务方式是社会工作发展过程中历史最久的助人方法。专业社会工作的创始人玛丽·瑞奇蒙德通过将以往慈善服务的理念进行操作化，强调以证据为本的科学性、专业性的社会服务实践，以个人为着手点，通过对个人与所处社会环境做有效的调试，以促进其人格的成长(Mary E. Richmond, 1922; 转引自翟进, 张曙, 2001)。

本项目个案工作服务以会谈的方式了解服务对象

象需求, 界定其心理及行为问题。通过介入个人及其学校生活环境提升服务对象的自尊和认同感, 激发其学习兴趣和热情, 进而协助学生建立积极的学习态度, 培养良好学习习惯, 以达到促进学生不良学习行为改变, 协助其正向发展的服务目标。个案工作服务采取一对一会谈辅导的形式进行, 社会学院社会工作专业21名硕士一年级学生担任工作者, 服务中心学习或生活遇到困难的大一或大二年级学生, 社会工作专业教师担任服务督导指导工作者提供服务。

个案服务强调个别化的方法, 关注服务对象的差异性和复杂性。HND中心转介参加个案服务的服务对象处于明显的危险性因素下, 如: 留级、逃学、沉溺网络、人际交往困难等。因此个案工作者关注服务对象本身特质, 协助探索其外在学习生活环境和自己内心世界之间的相互作用及带来的影响, 通过“聆听——反应——个人化——引入”的辅导过程促进服务对象“表达——探讨——了解——行动”的成长过程, 增强服务对象对抗压力的保护性因素并催化行为改变。

小组服务模式

小组性质: 基于“学有所成”基础上的讨论分享性成长小组, 是封闭性、支持性的。

小组结构: “学有所成”成长小组的小组工作服务采用“2+10”小组结构, 结合服务对象问题及其需求的相似性, 同时根据不同班级、宿舍、性别的原则将HND中心转介的78名服务对象(其中2名同学因故不能参加)分为八个小组; 每个小组2名社会工作专业学生作为工作者, 服务于10名HND中心大一学生(男女各半)。

小组工作者: 是社会工作专业大三学生, 具有社会工作专业知识背景和成长小组工作实践经验。小组中工作者是小组组长、活动记录者、小组观察者角色; 服务中工作者共同商议活动方案、确立并实施活动计划和评估计划, 与督导和成员共同进行活动评估。

小组工作督导: 社会工作专业教师作为督导指导工作者开展活动并对小组进行评估和反馈。

小组工作服务周期为四个月, 第一个月设计团体活动计划和团体活动方案、宣传并招募成员; 第二、三个月进行小组会谈和小组活动, 每周一次活动, 每次活动时间为120分钟, 共计八次活动, 在活动进行过程中同时进行过程评估; 第四个月活动主要内容为小组评估和服务评估。

该项目小组工作服务强调同辈互助的辅导功能,

强调小组中所有参与者即小组成员和工作者的共同成长, 发挥同辈群体的社会化功能, 以提升服务对象的自我效能感(肖萍, 2010)。在活动中, 成员之间相互讨论分享, 工作者和服务对象共同成长。小组为成员带来归属感, 提供安全的氛围和尝试改变的机会, 使服务对象有机会积累个人亲历的成功经验, 分享他人成功经验和想象成功经验, 了解他人观点, 从而影响身心情绪状态, 提升成员自我效能感。通过一系列精心设计的主题活动, 协助服务对象提升制定计划和决策的能力、交往能力、和平解决冲突、抵制不良影响技巧、文化理解能力等社会能力。在小组中成员能够树立正直、关爱、责任感等积极价值观, 获得自我肯定。总体上, 服务对象个体具有的指引其行为的价值标准和胜任能力等内部资源得到强化; 通过小组, 服务对象获得新的朋友, 其社会支持网络得到扩展。



监察和评估

在社会工作服务过程中常常需要回答以下问题: 社会工作介入有效吗? 介入是如何导致变化出现的? 介入过程中哪些因素导致了期望结果的出现? 因此, 开展社会工作服务的同时需要进行评估, 对社会服务结果、效果和影响做出评价(顾东辉, 2009)。

评估过程:

参与人员: 服务对象、HND中心工作人员、社会工作者和相关专业人员。

评估方式和内容: 使用参与式监测评估的方式, 注重过程评估和结果评估相联系, 内部评估(服务对象评估和工作者自评)与外部评估(辅导员评估、家长评估、专家评估等)相结合。在个案服务和小组服务开展过程中进行过程评估, 服务结束后进行成效评估, 同时邀请第三方机构进行前测和后测, 并对整个项目过程进行监督。

过程评估主要以内部评估为主, 采用服务对象和工作者互评、督导评估、合作方评估等方式进行。通过个案和小组服务的工作记录、会议、接触交往以及观察, 评估工作者方案设计和提供服务过程及成效, 考察工作者和服务对象在服务过程中的参与程度和表现。

成效评估在项目服务结束阶段进行, 内部评估和外部评估相结合。通过开放式问卷和访谈的方式评估服务对象的进步情况。工作者和服务对象填写评估表, 评估他们对服务方案的满意度以及他们感受到的服务对象转变。督导、HND中心工作人员及第三方评估人员参与焦点小组访谈或个别面谈进行评估。项目结束后对整个项目进行评估, 评估范围包括受益人群数量及目标达成程度; 项目实施过程参与度; 以及项

注重过程评估和结果评估相联系, 内部评估(服务对象评估和工作者自评)与外部评估(辅导员评估、家长评估、专家评估等)相结合。在个案服务和小组服务开展过程中进行过程评估, 服务结束后进行成效评估, 同时邀请第三方机构进行前测和后测, 并对整个项目过程进行监督。

过程评估主要以内部评估为主, 采用服务对象和工作者互评、督导评估、合作方评估等方式进行。通过个案和小组服务的工作记录、会议、接触交往以及观察, 评估工作者方案设计和提供服务过程及成效, 考察工作者和服务对象在服务过程中的参与程度和表现。

成效评估在项目服务结束阶段进行, 内部评估和外部评估相结合。通过开放式问卷和访谈的方式评估服务对象的进步情况。工作者和服务对象填写评估表, 评估他们对服务方案的满意度以及他们感受到的服务对象转变。督导、HND中心工作人员及第三方评估人员参与焦点小组访谈或个别面谈进行评估。项目结束后对整个项目进行评估, 评估范围包括受益人群数量及目标达成程度; 项目实施过程参与度; 以及项目的可持续性和复制性等。

评估服务对象的能力成长、学习行为的改善情况以及服务计划的执行情况。主要包含以下指标: (1) 项目活动参与情况, 即出勤率提高和自我表露程度。(2) 服务对象能力增长(人际交往、情绪调节、自我管理、时间规划、目标制定与执行等技能)和满意度。(3) 工作者表现。(4) 督导意见反馈等。

参考文献

- [1] F·埃伦·内廷等著, 刘继同, 隋玉杰等译, 2006, 《宏观社会工作实务(第三版)》, 北京: 中国人民大学出版社。
- [2] 范明林, 张洁, 2005, 《学校社会工作》, 上海: 上海大学出版社。
- [3] 风笑天, 2005, 《青少年社会化: 理论探讨与经验研究述评》, 《青年研究》, 第3期。
- [4] 顾东辉, 2009, 《社会工作评估》, 北京: 高等教育出版社。
- [5] 李永鑫, 谭亚梅, 2007, 《大学生学习倦怠的初步研究》, 《中国健康心理学杂志》, 第8期。
- [6] 孙跃, 2010, 《我国高等院校学校社会工作介入模式研究》, 博士论文, 南开大学。
- [7] 肖计划, 1996, 《论学校教育青少年社会化》, 《暨南学报(哲学社会科学)》, 第4期。
- [8] 肖萍, 2010, 《扬帆成长小组的社会工作实践研究》, 《社会工作(下半月)》, 第9期。
- [9] 杨丽娟, 连榕, 2005, 《学习倦怠的研究现状及展望》, 《集美大学学报(教育科学版)》, 第2期。
- [10] 翟进, 张曙, 2001, 《个案社会工作》, 北京: 社会科学文献出版社。
- [11] Paula Allen-Meares 著, 陈蓓丽, 蔡屹等译, 2008, 《学校社会工作》, 上海: 华东理工大学出版社。
- [12] William Damon, 2004, What is Positive Youth Development?, The ANNALS of the American Academy of Political and Social Science, January 2004.





养老院等于老人吃喝场所？不，在南京栖霞区一养老院，老人也办起了自己的“高大上”画展，在画展中不仅有自绘灯笼、风景画，更有自制面具，配上冬季遗留的枫叶，艺术味十足。原来，这是南京首家引入艺术治疗的养老院举办的一个成果展。

他们是失能、失智老人

走进一个近 20 平方米的展厅，沿着墙壁上的彩色树及地面落叶走着，在尽头是一堆彩色的人球头像及纸花朵。而在展厅的中央，四五个彩色灯笼悬挂着，沧桑中却看见了令人惊喜的五彩缤纷。但这却并非来自于某个艺术家之手，却是一群身体残疾或智力不全的五保老人的“艺术”成果。

“他们有些正经历或即将进入老年痴呆症，有些在身体上有些残疾，更多的一部分是在情绪上或表达上有困难的一些老人，”南京栖霞区爱德仁谷养老院社工王园园告诉记者，他们都是来自栖霞农村的五保老人，没有劳动能力与生活来源，大部分也没有子女。

今年 1 月初开始，养老院来了一位中国台湾 80 后艺术治疗师，带着院里的 12 位老人每周进行一次艺术治疗。在每次的艺术治疗过程中，治疗师黄凯莹引

导着老人通过绘画等艺术形式表达自己。3 个月来，老人们的 20 多幅作品汇成了这个艺术展。

老人们从没拿过画笔

“艺术治疗不是艺术课程，对于老人艺术作品的质量并没有任何要求”。来自台湾的黄凯莹是美国注册艺术治疗师，她告诉记者，艺术治疗虽然是西方引进的东西，但在南京实施的过程中，她也特别注重本土化，“在艺术的形式上加入老人熟悉的灯笼、面具等，让老人更有亲切感”。

这是一群没拿过画笔的老人，她将老人以 6 人分成一组，首先做一些热身活动，让平日里虽然熟悉但交流并不多的老人们有了进一步的了解。之后，再引导老人拿起画笔，“刚开始老人都不太敢画”，黄凯莹首先将大部分的树干画好，只是让老人随意地用自己喜欢的颜料涂抹在其中，构成一幅七彩树。在几次活动之后，受到鼓励的老人们开始喜欢上这个色彩的手工活动。

“最难还是在于美术材料的选择上”，黄凯莹告诉记者，因为老人身体功能退化，大部分只留下手部最敏感。因此，在选材上，需要选择一些能够刺激手部感觉的材料，比如沙盐、纸浆等。

老人们变得爱说话了



“老人们变得爱说话了”，养老院常驻社工王媛媛告诉记者，现在，不少老人也爱拿着自己的“艺术作品”给其他老人们看，告诉他们这是自己的作品。

而在这之前，常年生活在养老院的这些老人们，生活面比较窄，加上身体或精神上的一些失常，他们容易变得孤僻，甚至偏激。一些老人甚至也经常有事没事的时候去画室里看看，期待着下一次的 art 治疗活动。

“艺术治疗在南京养老院才刚起步，我们也是南京首家引入艺术治疗的养老院”，南京栖霞区爱德仁谷养老院院长褚朝禹告诉记者，他也在不久的将来，艺术治疗能成为养老院里的一项常规服务，“养老院里的老人更需要心灵关怀”。

版面编辑：张惠敏



工伤农民工服务方案

文 / 王琼

在中国,农民工工伤时有发生,工伤发生之后,农民工不仅面临心理上的巨大打击,出现为惊恐、呻吟、疼痛敏感、不合作等不适情绪,大多还会遭受厂方的拒绝依法赔偿,进而引发心理更加焦虑、家庭关系紧张等一系列问题,对工伤农民工的及时介入十分重要。本文以深圳XX街道的工伤农民工社会工作服务项目为案例,从介入背景、项目设计和专业反思三方面对工伤农民工社会工作服务的方案设计进行了分析探讨。

关键词:工伤 农民工 社会工作 服务方案

社会工作的价值使命是促进社会成员的能力提升和社会资源体系的支持合作,促进社会福利和公正。社会工作服务蕴含的“恢复和发展人的社会功能”的目标、“助人自助”的理念、“人与环境互动”的视角、“提升个人福祉”的终极目标,以及为实现人的全面发展而特有的价值观、专业理论和方法,可以成为各级政府和社会服务组织开展工伤农民工帮扶工作的理论依据和工作手法。

工伤农民工系列帮扶工作需要依托具体的项目方案,方案设计在其中显得特别重要。一般来说,社会工作服务方案设计包括设计过程和设计结果两个部分。设计过程包括厘定服务需求、理论分析、确定服务目的、形成服务方案的过程;设计结果则主要指所形成的服务方案。[2] 本文以社会工作服务方案设计的程序逻辑模式为理论基础,以2013年暑期笔者在深圳XX街道一家社工机构实习期间所参与的一项主要针对工伤农民工的社会工作项目为案例,从介入背景、方案设计和专业反思等三个部分,对工伤农民工帮扶工作中社会工作服务的方案设计进行简单说明。

一、社会工作服务的介入背景

深圳市XX街道位于深圳市宝安区西北部、珠江口东岸,该街道交通便利,拥有四通八达的陆、海、空立体交通网络。乘改革开放的东风,充分利用得天独

厚的地理条件,大力发展外向型经济。现有街道企业6家,企业总资产96,537万元(不含土地作价),其中固定资产52,877万元,净资产52,677万元。在这些企业就业的人口超过百万,其中近百万是外来务工人员,占95%以上,是一个名副其实的农民工密集街道。

可以说,这些外来工大都过着高风险、不稳定、单调艰苦的劳动与生活。他们的劳动关系不稳定,基本上没有书面劳动合同,更不用说规范合格的劳动合同,没有参加社会保险;超时加班和高强度劳动司空见惯;工人的劳动条件恶劣;工人的日常生活条件艰苦;社会支持缺乏。由于工厂不正规生产,保护措施不到位等原因,工人工伤也是时有发生。这些工伤轻则暂时不能工作,减少收入,重则断手断脚,失去自理能力,严重影响今后生活,更别说正常工作。受伤后工人一般会接受不了受伤事实,更甚是大部等也是我们的分厂方都依法拒绝赔偿,有的甚至连医疗费都拒付,这无疑会进一步加深受伤工人的悲伤心理。严重工伤后,家庭成员的情绪及伤者的婚姻等都会受到影响,都需要我们给与关注。

本方案将工伤农民工及其家属作为主要的关注群体,选取深圳宝安XX街道作为开展服务的社区,针对工伤农民工的心理问题、法律困扰、生活不便、家庭变故等问题给予帮助,从心理、生理、环境各方面尽可能提升工伤农民工的福祉。

二、社会工作服务方案设计

(一) 服务理念

本方案是直接以社会工作的理念和手法开展农民工服务的一次尝试。方案的特点在于:一是建立在扎实的前期研究的基础上(笔者所实习的机构从事农民工工作已久,研究基础扎实);二是完全采取社会工作的专业方法;三是尝试在积累一定的经验和做出一定的成效之后,由点到面进行推广,在农民工集中的其他工厂区或居住区实现更多服务,多元发展,并争取得到政府有关部门的认可、支持与合作,向“政府购买服务”的方向拓展,同时向有关福利基金和慈善基金申请资助,使对农民工的服务在目前国情下走向更

可以使参与提供服务的多方主体受益。

直接受益对象:本社区的外来务工人员及其家属子女,在本地区居住的外来流动人口。

间接受益对象:本社区的企业、户籍居民、社区组织、政府管理部门、参与(二)项目目标

本项目的服务开展在机构主导的基础上,尝试依托各高校师生志愿者和实习生,力图在为外来工提供服务的同时也促进学生与工人的结合,提高其关注社会,参与公共事务的能力,因此项目目标主要有以下两个:

一是调适工伤农民工面对重大创伤的悲伤心理。XX街道汇集了来自全国各地的几十万外来工。他们基本上处于非正规就业状态,在未经注册的作坊式工厂工作,没有劳动合同,工作条件非常艰苦,经常性地面临着权益受损和职业伤害,此外他们还面临着工伤之后能否依法得到应有赔偿问题。特别是有些工人文化程度普遍较低,难以主动获取工伤赔偿的各种知识、信息及其他资源,他们的权益维护面临着更大困难,尤其值得重点关注。

二是为工人服务,促进学生与工人的结合,提高学生关注劳工、关注社会、参与公共事务的意识。学生需要把理论与实践结合起来,需要了解社会、参与社会、服务社会。学生和劳工及工业社区的有机结合,对于实现中国劳资关系的改善有着非常重要的意义。

(三) 项目设计

1、服务对象需求

根据项目前期的调研我们发现工伤工人有以下需求:

一是心理调适的需求:根据以往工作经验以及对工伤工人的工伤探访访谈,在工伤尤其是重工伤之后,一般都会会有一个接受的过程。这个过程的时间长短根据个人的抗压能力及厂方与家人的开导和支持的不同而有所不同。此外,受工伤的大多比较年轻,没结婚的占有较大比例,有些重工伤是会影响今后的择偶问题的;工伤之后,一些家属悲伤过度,不能给与受伤者支持及安慰,甚至是有抱怨等等,这一切都会加重工伤工人的不适心理,有的甚至会选择自杀来中介这一切痛苦。需要我们给予高度关注。[3]

二是法律服务需求:根据我们的观察,工人普遍缺乏法律意识和法律知识。他们在权益被侵犯后,除了忍受之外,基本上不知道如何走向法律途径,往往诉

诸非法律许可的甚至非法的手段,采取非理性维权的方式。在此情况下,一方面要逐步在社区内开展有关劳动法律法规的宣传、咨询和培训工作,使法律逐步成为工人权益保护的武器,营造社区整体“有法可依、有法必依”的氛围。另一方面,也要满足具体个案的法律需求。针对简单的事实清楚的个案(如拒绝赔偿),可以提供快速、便捷的咨询、调解服务,针对程序复杂的、难以确认劳动关系的个案,应提供转介和持续跟进服务。

三是教育培训需求:一是与工作相关的教育培训需求,如求职技能、工作技能、职业安全健康技能培训、职业生涯(发展)计划培训等;二是与城市生活相关的教育培训需求,如各类法规和管理制度、城市的交往、生活和消费常识等。具体包括向工人及其家庭、子女提供城市生活知识、打工和外出办事常识、语言(普通话、粤语、英语)、文学、百科知识、计算机与互联网、身心健康、职业安全等培训;设立图书资料阅览场所,逐步为工人提供图书阅览服务等。

四是日常生活和家庭服务需求:向工人提供恋爱婚姻、家庭日常生活、子女成长教育等咨询服务;开展消除家庭暴力和儿童虐待等方面的服务,促进亲子关系和家庭关系和谐;在工人融入社区环境方面开展服务,促进工人与当地居民、社区管理人员、社会机构、政府部门的有效沟通与关系协调。

五是文化娱乐及其他服务需求:向工人提供文化艺术方面的服务,包括放映与工人生活有关的电影、纪录片和文艺片;组建工人艺术团和文艺小组(吸引外来子女参与);在节假日组织专题文艺晚会或文体比赛等。

2、社区资源

(1) 策略

一是取得政府有关部门的认可和与合作。二是基于XX街道有好几家劳工ngo的优势,寻求与这些劳工NGO建立合作关系,组织学生志愿者和实习生在为前来寻求帮助的农民工提供法律咨询、劳动争议调解、个案转介等服务。三是动员和培育学生志愿者。学生在值班之中为前来寻求帮助的农民工提供服务,同时也逐步掌握维权的程序、有关制度和技巧。在申请项目、获得资助的前提下,根据现有计划,由项目负责人、专职社工、社工实习生、学生志愿者,开展对外来工人的各方面的服务。

(2) 可行性

一是具理论支持。我们的理论基础是社会学、社会工作等有关人文社会科学的专业研究成果。二是专业技术和人力资源基础。机构负责人、项目负责人及工作人员以社会工作专业的教师、学生为主，并吸引法学、社会学等专业人员参加，可以动员较多的人力资源，并且具有雄厚的专业技术基础。三是财政资源。通过多种渠道，积极争取种类经费支持。四是政府关系。目前，政府已经明确提出要加强对外来工的管理，开展面向外来工的服务。我们也通过与政府部门的合作，在一定程度上取得了认可和支持。

3、服务内容

结合对工人需求以及 XX 街道相关资源的分析，项目主要从心理调适、法律服务、教育培训、家庭服务、文化娱乐、志愿者服务六个方面为社区工人提供服务，并在项目后期总结项目经验，撰写相关报告，进行政策倡导，以其达到良好的社会影响。

结合项目现阶段所具备的人力及物力资源，康乐村工人服务项目主要包括以下六项服务类别：心理调适、法律服务、教育培训、家庭服务、文化娱乐、志愿者工作。具体服务方案如下表所示，其中法律服务、教育培训专题讲座、文化娱乐中的电影日可作为服务的启动项目先行开展。配合以项目服务的宣传与介绍，在社区形成一定影响和效果后，再逐步推进服务项目的全面开展。

表一：服务项目展开

服务类别	服务内容	服务项目
心理咨询	提供心理咨询与辅导、个案转介等服务	日常咨询
		个案
		小组
法律服务	提供法律咨询和宣传、个案转介、参与劳动争议调解等服务	日常咨询
		法律工作日
		主题外展
教育培训	面向外来工及其子女提供城市生活知识、打工常识、语言(普通话、粤语、英语)、文学、百科知识、计算机与互联网、身心健康、职业安全等培训	专题讲座 (20-40人)
		小组研讨会 (10-15人)
家庭服务	提供恋爱与婚姻、家庭日常生活、关系协调子女教育等咨询服务；处理家庭暴力、儿童虐待等紧急个案；开展促进亲子关系和家庭关系的小组	个案
		小组
文化娱乐	放映与工人生活有关的电影和纪录片；组建工人艺术团和文艺小组(吸引外来子女参与)；在节假日组织专题文艺晚会或文体比赛；组织工友参与文艺作品创作、表演等活动	电影日
		主题娱乐活动
		兴趣小组
		图书室
志愿者工作	面向各高校，动员、招募学生志愿者；对志愿者进行集中培训；组织不同的志愿者小组，分别参与到心理调适、法律服务、教育培训、家庭服务和文化娱乐等服务中	志愿者招募
		志愿者培训
		摊位外展



例：心理调适

心理调适服务主要面向工伤农民工及日常生活中心理有困扰的工人主体，提供日常心理咨询、个案辅导及转接，开展加强情感交流和情绪倾诉的的工伤工人小组活动。目的在于帮助经历工伤的工人顺利度过难关，接受受伤事实；加强工伤工人之间的交流，产生共鸣，相互鼓励，携手前进；调解工人的日常心理困扰，提升个人福祉。

A、日常咨询

活动时间：周一到周五 14:30-17:30
参与人员：项目负责人与志愿者，每天保证有 1-2 人在工作场所接待来访者
活动地点：机构接待室
主要内容：在维机构接待来访工人，了解案主基本情况及需求，协助来访者完成相关登记程序；必要时对情绪激动的来访者进行情绪疏导；为有需要的来访者提供相关心理咨询，如超出工作人员能力范围，可转介至心理中心。

活动方式：面访、电话接访、参与机构日常工作
相关资源：需要联系志愿者，并固定值班；与心理咨询中心合作，共同提供服务

B、个案

活动时间：个案咨询提供一次性咨询服务，在日常工作中接受面访和电访；
个案辅导设计 6 次活动(面谈)，可根据个案情况灵活调整。
参与人员：社工及志愿者，与案主相关的人员(家人、工友、朋友等)及部门(工厂、工会、居委会等)

也可根据面谈的时间和内容

家属处理工伤之后的悲痛心
主等提供心理治疗中心俄转

，主动前来寻求帮助的主；
转介来的个案；通过外展活
要的案主。

历的工伤农民工每两个月开
行 6 次活动。具体活动日期
整。

内，需要进行外展的小组

历的分享，工伤对自己的影
:的担忧。在小组中找到共鸣，
斗，提升正能量。

案主参与小组；其他部门(工
会、居委会、学校、启创小燕子计划)转介；在社区
内宣传招募感兴趣的组员；

三、项目意义

该项目组织学生为外来工提供服务，对学生、外来工都具有重要意义；外来工作为国家和社会普遍关注的一个群体，项目的服务也可以带来一定的社会意义。

(一) 对外来工的意义

本项目为外来工提供心理调适、法律服务、教育培训、家庭服务、文化娱乐、志愿者服务五个方面的服务，对外来工的社区融合及城市适应有巨大的意义。法律服务可以为工人免费提供法律咨询与协助，使其更好的维护自身权益；教育培训可以为工人提供技能知识培训，提升其自我发展能力；家庭服务可以协助工人建立和睦的家庭关系；文化娱乐丰富了工人的日常生活，增强其对城市的认同和归属；志愿者服务让工人更多的接触社会和公益，提升个人素养。

(二) 对学生的意义

该项目可以通过为研究生提供参与工人社会服务的机会，促进学生与工人的结合，有助于提高他们的社会责任感及关注劳工、关注社会、参与公共事务的意识；同时社会服务使学生了解社会、参与社会、服务社会，将理论与实践相结合，服务于社会工作专业知识相结合，有助于提升研究生学习积极性和学术创新能力。

(三) 对社会的意义

当前外来工群体面临着各种各样的社会问题，劳资

冲突、罢工等事件引发了社会的高度关注。面向外来工开展各项服务，有利于这一群体的城市适应、社会融合，对缓和劳资关系，维护社会稳定有重要意义。此外，立足于基层实践，了解外来工的需求和问题，探索外来工社会服务模式，可以为外来工管理与服务政策的制定提供更多的信息和资料，整合多方资源，探索不同的外来工服务之路。

四、项目困难

项目在实施过程中遇到来自于工人、学生及资源等方面的诸多困难。

(一) 工人方面

工人工作时长，很少休假。XX 街道的外来工工作时长，大都从上午九点工作至晚上十点，中间没有休息时间，每月也有一天休息。这种情况导致外来工很少有参与活动和的时间，这给项目的开展带来很大的困难。

工人流动率高。XX 街道外来工绝大多数属于非正规就业群体，没有签订劳动合同，工人大都是做短期工。有些人工作一两天就离职，很多工人做不满 3 个月，工人的流失率很高。作坊式小厂容易开办也容易倒蔽。这就造成工人志愿者无法长期参与活动，服务人群更换率较高，不利于活动的持续开展。此外，工人工伤案维权时间长，工人易出现抱怨、失望等消极情绪。

(二) 学生方面

项目的实施很大程度上要依靠大学的志愿者，学生均为在读状态，平时要上课，只能利用周一至周五不上课的时间和周末参与项目的实施。晚上考虑到安全问题和上课问题，学生一般不在这个时段开展活动，而工人的主要休闲时间都在晚上，学生的时间却不能保证。这对活动的开展和连续性也有较大影响。学生志愿者的数量不足，流失率也较大，活动开展存在人手不足的情况。

(三) 资源方面

XX 街道工厂较多，场地紧张，拥挤，活动开展没有固定的场地，尤其是户外大型活动，找不到合适的户外场地，小组及个案也没有合适的室内场地进行互动。没有固定的场地则不利于活动的持续性宣传。

在资金方面，没有充足的资金支持，志愿者补贴发放不足，活动经费的限制也不利于大型活动的开展，限制了活动的效果。

在行政支持方面，工会、街道等政府相关部门对外来工服务的限制较多，深入进行开展的服务项目操作性不大。尤其是户外宣传的活动，要事先经过上级相关部门审批，限制了活动的具体内容和形式。

五、项目评估

1、评估范围

(1) 个人层面：组员的改变，包括自身心理的调节、法律维权的成果、家庭关系的处理、日常生活等方面，可通过工作者的观察以及组员对自身的调查（问卷及访谈）来进行评估

(2) 小组层面：小组的改变，包括每个组员的改变、小组氛围、凝聚力等的改变

(3) 环境层面：社区的改变，包括社区工伤农民工权益损害的减少、社区关怀农民工氛围的形成等等。

2、评估方法

(1) 前后测量，采用基线测量法进行测量

(2) 组员的评估（每节次组员的评估、整个服务项目结束后的评估）

（注：每次具体活动得有详细明确的活动计划书并且包括每次活动可能存在的风险及应对办法）

参考文献：

[1] 彼得 .M. 凯特纳 . 宏观社会工作实务 [M]. 中国人民大学出版社, 2006:156.

[2] 灾后社会重建中社会工作服务的方案设计 [J]. 西北师大学报, 2009 (5) : 49-55

[3] 刘玉霖 . 工伤患者康复中的心理社会问题浅析 [J]. 铁道劳动卫生通讯, 1986(4):47-49.

版面编辑：瞿晓燕



【新闻速递】

民政部：弃婴岛利大于弊 正研究重病残儿童福保

自从2011年6月1日河北省石家庄市社会福利院试点建立我国第一个弃婴安全岛以来，围绕弃婴岛的争议不断。3月16日，广州宣布暂停弃婴岛试点，进一步引发社会上关于弃婴岛何去何从的争论。

民政部社会福利和慈善事业促进司司长詹成付18日接受新华社记者专访，对社会关心的问题予以回应。

问：如何看待广州宣布暂停弃婴岛试点？

答：目前全国范围内已有10个省区市建成25个弃婴岛并投入使用。总体来看，弃婴岛的设立是利大于弊的，改善了弃婴被遗弃后的生存环境，提高了弃婴存活率，实现了“生命至上、儿童利益优先”的设立初衷。

由于经济和医疗水平较高，大中城市福利院收养弃婴的压力较大。广州等人口聚集多的城市能够率先试点设立弃婴岛，本身就需要很大勇气。希望社会各界人士能更加宽容地看待弃婴岛的试点及后续改革，给改革者以鼓励。

问：广州暂停弃婴岛试点会带来哪些影响？

答：如果说一点影响都没有，那也不实事求是，大家都会总结经验，不断完善安置弃婴的办法。我们正在研究对接收弃婴较多的福利院给予一定的资助，并将协调当地资源，对接收弃婴较多的福利院予以分流，以减轻其运行压力。

同时，我们也建议各地在试点中进一步完善弃婴岛接收弃婴的规章制度。本来婴儿安全岛是接受弃婴的，一般讲，弃婴是年龄较小，且找不到生父母及监护人的婴儿。在试点之初，各地在岛内没有设置监控设施，也没有是否是弃婴的甄别机制，一些父母及监护人把自己的病残孩子，甚至6至7岁的孩子也往安全岛里送，从而使安全岛变了味。现在我们建议有条件的地方在弃婴岛安装摄像头，并建立弃婴甄别机制，严格接收查找不到监护人的1岁以下被遗弃婴儿。对于违反法律、甚至是恶意弃婴的婴儿父母，对其进行劝说，或留取证据，视情况向公安部门报警，绝不纵容不负责任的弃婴违法行为。

问：有观点认为，弃婴岛的设立会纵容弃婴行为，您怎么看？

答：在我国相关法律中不允许弃婴，如果发生弃婴行为，就要追究法律责任。在没有设立婴儿安全岛之前，也有弃婴行为，基本上都是隐蔽性的行为，弃婴多发生于人迹稀少的背街胡同，等人们发现弃婴时，弃婴已奄奄一息，存活率很低。这类事件一经媒体曝光，往往冲击人们的道德底线和心理底线。虽然弃婴行为是违法的，但被遗弃的婴儿却是无辜的。弃婴岛的设立就是救助无辜婴儿的尝试，与打击弃婴行为并行不悖，也不存在纵容弃婴行为的意图。

问：从试点来看，目前全国建立的弃婴岛接收的弃婴绝大多数是重病残儿童，很多家庭遗弃婴儿也是万般无奈之举，这暴露出什么问题？民政部将采取哪些举措加以解决？

答：近年来，各地高度重视重病残儿童的保障工作，使他们享受到改革开放的成果，但弃婴岛的试点也确实暴露出我国重病残儿童福利保障工作的薄弱问题。为此，我们正会同有关部门按照党的十八届三中全会健全困境儿童分类保障制度的要求，抓紧研究制定重病残儿童社会保障政策。着力从重病残儿童医疗保险、医疗救助、生活补贴、医疗康复补贴、家庭服务等多个方面减轻重病残儿童及其家庭的经济负担和服务负担，减少相关家庭把孩子推向社会的可能性。

（来源：青岛日报）

版面编辑：熊航

社会组织法立法工作 座谈会 在重庆召开

5月15日—16日，民政部民间组织管理局在重庆召开社会组织法立法工作座谈会。民政部民间组织管理局副局长廖鸿出席座谈会并讲话。中办法规局、全国人大法工委、国务院法制办等有关方面的领导和专家参加会议并发言。此次座谈会是社会组织改革发展进入新时期以来，行政机关就社会组织法立法工作召开的首次会议。

廖鸿在讲话中指出，近年来，我国社会组织获得长足发展，在经济社会中发挥着日益显著的作用。与我国社会组织的发展形势相比，社会组织法制建设严重滞后的问题十分突出，立法层级较

低、法规内容滞后、政策不配套等问题已经成为影响社会组织发展的重要障碍。中央高度重视社会组织工作，社会组织的改革发展已经上升为党和国家重大发展战略。同时，中央也再次强调了依法治国的重要性，习近平总书记就“法治中国”建设作出了一系列重要批示和重要讲话，提出了依法治国首先是依宪治国。落实中央对社会组织的改革举措，开展社会组织立法工作是一项重要工作，必须未雨绸缪，适时开展研究论证，向立法部门提出民政部门的建议草案，同时推动条件具备的地方先行先试，为社会组织发展创造良好的法制环境。

澳大利亚人权委员会首席顾问海伦·波茨女士、国际技术合作局局长大卫·罗宾逊先生和国际技术合作局项目主管杰西卡·贝尔女士分别作了致辞和主旨发言。首都师范大学法学院副教授石国亮、清华大学公共管理学院副教授贾西津、重庆大学法学院教授陈伯礼、中国政法大学法学院 NGO 法律问题研究中心教授王建芹，分别就社会组织法立法工作的基本问题、非营利组织法立法中的关键问题、社会组织立法的立法技术分析、社会组织法立法的价值取向等做主旨发言。来自北京、上海、江苏、福建、湖北、广东、重庆、四川、云南等省（直辖市）及部分市（区）的登记管理机关负责人，中国人类学民族学研究会等8家社会组织负责人参加了座谈会并提出了建议。

与会代表围绕社会组织立法的必要性、可行性，法的名称、规范对象、基本框架、主要内容，与慈善事业立法、行业协会商会立法的关系，与正在修订的社团、基金会、民非三大条例的关系，法与政策、道德的关系，全国立法与地方创新的关系等问题进行了热烈的讨论，达成了许多重要的共识。

此次座谈会是中国政府和澳大利亚政府合作项目的一部分，经外交部批准和民政部领导同意。座谈会分别由民政部民间组织管理局副局长王孝谦、国家行政学院社会与文化管理学部副主任马庆钰教授、重庆行政学院经济社会发展研究所副所长谢菊教授主持。

（来源：中国社会工作人才服务平台网 <http://cncasw.blog.163.com/blog/static/16913796820144190424825/>）

版面编辑：何长菊



彭华民和张曙教授参加全国社工 职业考试指导教材编写会议

2014年6月7日至8日，民政部社会工作司在北京组织召开了全国社会工作者职业水平考试指导教材编写会议，研究讨论2015年全国社会工作者职业水平考试指导教材编写框架及编写提纲。民政部副部长宫蒲光出席会议并与教材编写专家座谈交流。民政部社会工作司王金华司长在会议上发表重要讲话。中国社会出版社社长浦善新、中国社会工作教育协会会长王思斌出席会议并讲话，社会工作司副司长孟志强主持会议，副司长文新农及全体教材编写专家参加会议。

2006年全国社会工作者职业水平评价制度建立后，为顺利开展助理社会工作者、社会工作者职业水平考试，民政部于2007年组织开发了社会工作者职业水平考试大纲，组织编写了5本指导教材。教材于2010年修订后使用至今，受到了社会的广泛认可，在培养评价社会工作专业人才、推动社会工作事业发展方面发挥了重要作用。近年来，我国社会工作政策、理论与实践都取得了突飞猛进的发展，现有指导教材在适用性、时效性方面已无法满足社会工作职业水平评价的现实需要。为此，民政部决定重新编写指导教材并拟于2015年出版启用。

宫蒲光部长对指导教材编写提出三点要求：一是用新的精神来指导。党的十八大和十八届三中全会作出了全面深化改革的重大决策部署，同时，民政部和中央有关部门相继出台了《关于加强社会工作专业人才队伍建设的意见》、《社会工作专业人才队伍中长期规划（2011—2020年）》、《关于政府购买社会工作服务的指导意见》及加快推进社区社会工作、灾害社会工作、青少年事务社会工作等方面的政策文件。新版教材要以这些新精神、新政策为指导，充分反映新的发展形势与任务要求。二是用新的经验来支撑。社会工作是一项专业的助人实践活动，能力为本是社会工作者职业水平考试的根本要求，编写新版教材要立足实践需要，充分总结各地社会工作实务发展中形成的新经验、新做法、新模式，为进一步普及和推广社会工作专业理念、知识、方法提供重要经验支撑。三是用新的成果来充实。近年来，我国社会工作研究取得了丰硕成果，进一步丰富了本土社会工作理论体系，编写新版教材要全面体现这些新的研究成果，切实做到理论与实践相统一、专业化与本土化相结合，切实增强教材的时效性、适用性和指导性。

苏皖片区南京大学彭华民教授参加了《社会工作法规与政策》第一版、第二版、第三版的编写工作，南京理工大学张曙教授参加了《社会工作综合能力》教材的编写工作。在前三版教材的基础上，彭华民教授和张曙教授总结社会工作政策与实务发展新内容，参加编写《社会工作法规与政策》第四版和《社会工作综合能力》第四版的工作。

（来源：http://blog.sina.com.cn/s/blog_48e0cc840101n7fp.html）

版面编辑：何长菊

江苏社区健康管理暨 人才培养发展论坛成功举办



2014年4月12日，由爱之光公益发展中心和中国健康产业公益联盟筹委会联合主办和承办，以“社区健康管理与人才培养”为主题的健康论坛在南京市雨花台区景明佳园社区服务中心举办。

论坛旨在通过搭建国内健康行业机构、政府、学界在健康服务领域的交流对话平台，以此促进政界、商界、健康服务机构之间的经验交换、相互协同，进而促进社区健康管理的水准提升，多方合作共同完善健康服务领域。同时，为江苏健康服务类公益和商业机构提供互动平台。

国家人力资源与社会保障部中国就业培训技术指导中心健康管理推广办公室副主任郭大海、中国健康产业公益联盟筹委会主任温新、南京社工协会常务副会长董婉愉、全国健康产业工作委员会慢病防治医学研究院院长范艳萍、南京市雨花台区民政局杨劲松主任、中国药科大学团委组织部部长朱林、江苏省人民医院主任医师董海蓉、中国社会工作教育协会理事吴亦明教授、南京大学社会学院社会工作与社会政策教授沈晖、南京师范大学社会工作系主任花菊香教授等嘉宾受邀参与了本次论坛，同样出席本次论坛的还有来自健康管理公司和医药企业的40多位代表以及各类社会组织、卫生机构等60多位代表。

论坛开始之前，受邀嘉宾和参会人员纷纷签到并于签名祝福墙下留下了对本次论坛的期望和寄语，展现了对本次论坛的美好祝愿。

在主持人介绍完嘉宾后，温新主任登台致辞，代表主管单位对本次健康管理论坛的举办表示了肯定和赞扬，并高度评价了这次论坛的意义和作用。爱之光公益发展中心理事董婉愉女士在致辞中也表达了主办方对这次论坛的期望，希望通过这次论坛的举办能够指明社区健康管理的发展方向，为健康管理人才的培养机制和健康行业的规范发展探讨出一些可行性建议。

杨劲松主任登台演讲，对爱之光公益发展中心的成长做了全面的回顾，杨主任说“雨花区民政局作为爱之光的主管单位，从爱之光注册成立到现在，我们见证了爱之光成长的点点滴滴，从小到大，从弱到强，爱之光一步一步的踏实前进、埋头苦干，取得了让我们欣慰的可喜成绩。……这次论坛是将健康管理和社区结合在一起的一次探讨，希望通过这次论坛和爱之光的不断实践为社区健康开创新的模式和道路。”

开幕致辞结束后是“爱之光”人才培养基地的揭牌仪式，郭大海主任和区民政局高莉萍科长共同为爱之光公益发展中心健康管理师就业创业培训考试示范基地揭牌。

随后中国药科大学朱林部长和爱之光公益发展中心主任代贤伟签署了关于健康人才培养的合作协议。

爱之光公益发展中心主任代贤伟发表主题报告，就爱之光在社区健康管理与人才培养方面的尝试向参与人



直接主管单位民政局领导陈劲松主任发言

员做出报告，对爱之光目前在社区所进行的健康管理工作进行阐述，总结爱之光在社区健康管理服务中收获的经验 and 遇到的问题。

合影和茶歇过后，第一个主题论坛环节开始，这一论坛环节的主题是社区健康管理。三位受邀嘉宾在台上用不同的视角对社区健康管理进行了陈述。

温新主任发表了主题为“健康管理与社区需求有效结合”的专题演讲，陈述了健康管理在社区层面的作用，指出健康管理服务与社区需求的契合点在哪里、双方有效结合的方式。

范艳萍院长作为慢病防治的专家向与会人员分享了社区慢病防治的经验，提出在社区内推行健康管理的必要性和促进社区居民参与的重要性。

赛诺菲制药有限公司的张博经理发表了主题为“国内医药企业社会责任体现与参与社区健康管理途径”的演讲，以自身经历为证，从企业层面介绍医药类企业对社区健康管理的推进作用。

南京大学的沈晖教授对三位嘉宾的演讲做点点评，“随着社会经济的发展，大众对健康管理的需求也急剧增加，将健康管理和社区这一基层单位结合起来建立起直面居民的健康管理服务体系是大势所趋，值得我们去深入研究。”

午餐结束后，第二个主题论坛环节围绕着“健康管理人才培养”这一主题也拉开了序幕，来自政府、高校、医院的四位嘉宾围绕这一主题从自身专业领域发表了看法。

花菊香教授从医务社会工作的视角介绍了专业医务社会工作者的培养方式、途径和方法，详细分析了医务社会工作者与其他健康职业的区别和联系。提出医务社会工作者、健康管理师、医疗卫生人员三者相结合的服务模式。

董海蓉主任从医院医疗系统出发，讲述医疗卫生人员所能提供和开展的健康管理服务以及为社区健康管理提供的帮助，同时也指出医疗卫生人员很难顾及到社区所有人群的健康管理，对于预防性的健康管理服务也存在忽视的问题。

郭大海主任的演讲主要着眼于宏观政策视角，为参会人员详细解读了国务院关于健康管理的相关报告，对健康管理行业的未来发展趋势做出科学推论，让参会人员对健康管理的内容和整个行业现状有了客观的认识，同时也对健康管理的前景充满期待。

吴亦明教授整合了三方的观点，提出健康管理人才的培养不仅仅需要自身的努力发展，还受到整个社会环境的影响，国家政策、行业规范、社会需求、相关行业发展以及不同领域的衔接都会对健康管理产生影响，因此培养健康管理人才不能闭门造车，还要推动整个



中国药科大学朱林部长和爱之光公益发展中心主任代贤伟签署了关于健康人才培养的合作协议



沈晖教授对三位嘉宾的演讲做出点评

社会环境的变化。

第二次茶歇之后是嘉宾对话环节，郭大海主任、温新主任、范艳萍院长、董海蓉主任、吴亦明教授、沈晖教授、花菊香教授、吴大纲经理这8位来自政府、健康服务机构、学界、商界的精英人士就“健康管理如何做才能更好的改善社区健康状况”展开了对话，“健康管理与社区关系”、“什么样的社区才是健康社区”、“公益和商业如何结合”等问题不断被主持人抛出，不同

的思想和视角在对话中互相产生碰撞，也引起了会场内参会人员的踊跃提问，整个论坛氛围到达了最高潮。

最后的环节是论坛总结环节，由江苏卫视新闻中心的曲扬女士为整场论坛进行总结，重点对主题论坛和对话环节嘉宾的演讲和讨论进行回顾，让参会人民通过这次的论坛对健康管理有一个深刻的印象。

在论坛闭幕之前，爱之光制作的论坛总结视频在会场播放出来，嘉宾签到、致辞、合影、茶歇、主题、嘉宾演讲、点评、午餐、对话等每一个令人关注的细节通过一个个视频片段展示出来，现场人员跟随着视频的节奏对整场论坛进行了又一次的回顾，让大家赞叹不已。最后，由爱之光公益发展中心主任代贤伟宣布论坛闭幕并向参会人员致谢，由此论坛圆满结束。

(来自：江苏社区健康管理暨人才培养发展论坛 <http://jiangsu.azg.org.cn/>)

版面编辑：梁衍杰



服务学习获得江苏省志愿服务优秀案例奖

为大力弘扬“奉献、友爱、互助、进步”的志愿精神，进一步加强志愿者队伍建设、促进我省志愿服务持续健康发展，江苏省文明办、江苏省民政厅在全省联合组织开展了2013年度江苏省优秀志愿服务项目与志愿者工作案例征集活动。经各地申报、地市推荐、专家评审等程序，评选出优秀志愿服务项目案例50个。彭华民教授带领团队开展的“服务学习(Service Learning):大学青年志愿服务”在众多的志愿服务案例中脱颖而出，获得江苏省志愿服务优秀案例奖。

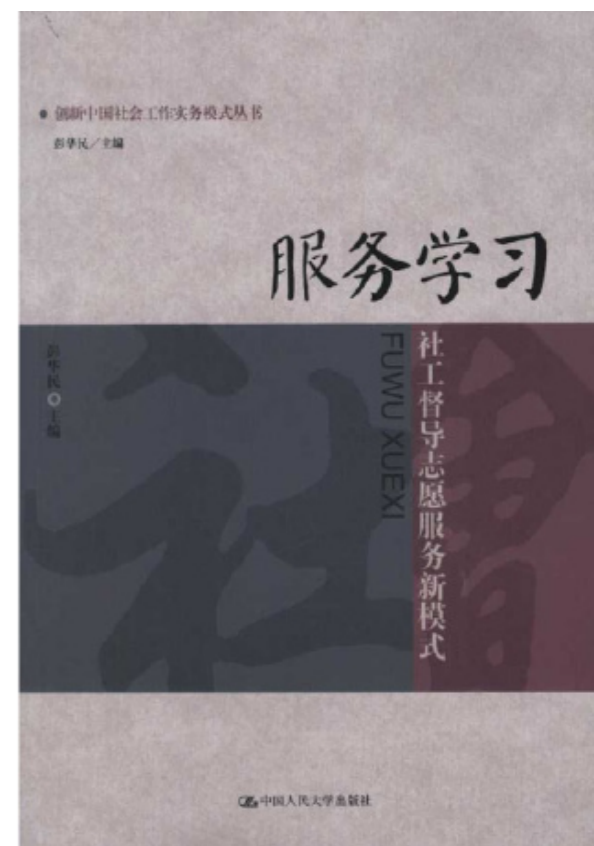
服务学习(Service Learning)是20世纪80年代前后从美国兴起，逐渐传播到世界很多国家的大学生青年志愿服务形式。服务学习将大学教育与志愿服务紧密结合，通过学习-服务-反思-再学习-再服务的过程，使更多的大学生志愿者有效、高质、持续地开展志愿服务。

2007年彭华民教授受联合国儿基会委托，并得到大学的支持，在大学首先开设无差别公共选修课程服务学习。成为国内第一位将服务学习纳入大学学分课程教育体系的大学教授；成为将大学生课程知识与志愿服务行动结合的学者型志愿者。

服务学习现在是南京大学新生研讨课，通过一门课程推动一系列志愿服务。服务学习秉持两个基本观点：(1)青年志愿者是人类社会最宝贵的人力资源。服务学习教授青年终身开展志愿服务。课程既提高青年学子的公民意识，也提升青年学子服务能力。(2)我们倡导服务课程一方案设计—志愿行动—反思提升的整合。2012年彭华民教授主编出版了《服务学习》(中国人民大学出版社)。《服务学习》基于两个视角：(1)在青年志愿服务视角下，将联合国倡导青年志愿者是人类社会最宝贵资源的理念转化为制度化的行动。(2)在儿童保护网络建设视角下，通过对儿童权利保护政策、性别平等政策、志愿服务政策以及相关国际社会政策框架的讲解，采用志愿服务方法，推动儿童为中心的志愿服务。

(来源：南京大学社会学院网站 <http://sociology.nju.edu.cn/news/2014/0610/703.html>)

版面编辑：熊航



首届社工知识网络 竞答赛成功举办

5月26日至28日，由中国社会工作协会联合中国青年政治学院共同主办、中国社会工作协会会员工作部和“社工中国网”承办、中社社会工作发展基金会协办的“首届全国社工知识网络竞答赛”成功举办。3天来，共计7000多人登录答题系统，经过每人90分钟、100道随机题目的竞赛，决出了最后的胜者，目前各项大奖均已出炉。

为了鼓励更多的人踊跃参赛，也为了让各级地方部门能够给予重视，此次大赛共分个人奖项和组织奖项。在经过公证、评选之后，共计263人分享了不同等级的个人奖项。组织奖分为最佳组织奖和优秀组织奖。其中山西省民政厅、潍坊市社会工作协会、中共北京市委社会工作委员会等三个单位因为组织工作出色，荣膺最佳组织奖。广东省社会工作师联合会等7家单位获得优秀组织奖。

据悉，此次大赛覆盖面广、参与度高，全国共有29个省市的社工人员与学生参赛，如此大规模的竞赛活动在社工行业尚属首次。据组委会介绍，此次大赛恰逢民政部首次在全国全面进行主题宣传推广国际社工日活动之后，再一次向全社会推广、普及社工行业，推动行业内掀起又一波学习社工知识、提高业务技能的热潮，取得了很好的效果。

大赛组委会负责人、中国社会工作协会副会长兼秘书长赵蓬奇表示：“适逢全国上下都对社工行业日益重视、关注的时期，本着对社工知识进行普及、对社工行业进行宣传、对社工队伍进行锤炼的目的，我们通过网络答题这种新形式，把大家号召起来，以赛代学，共同推动社工行业的快速发展。从结果来看，我们的目的基本达到。”

据了解，此次知识大赛采用了先进的网络技术、公平的竞赛方式，在最大限度上杜绝了作弊现象的产生，同时由于采取实名制登记答题，最终获奖名单也必须逐个实名确认，获得了极好的社会反响。“今年我们开了一个好头，这也激励我们继续走下去，明年我们还将择机举办第二届，同时我们也还会不断扩大题库、扩大答题对象范围、优化试题难易度、在确保安全的前提下简化答题程序，并引入更多的合作方参与进来，力争打造一个社工行业内的品牌项目。”赵蓬奇说。

（来自：社工中国 <http://news.swchina.org/trends/2014/0611/14912.shtml>）

“研究生社工”只是社工 专业化职业化的开始

近日，广东广州市海珠区江南中街道公布了社区工作人员招聘笔试成绩及面试名单的通知，记者细数了一下，拟招聘27名人员却有近1200人报名，报录比例近40:1，街道办人员直呼“我们也吓了一跳”，报名者不乏名牌大学研究生。（6月12日《新快报》）

在人们的刻板印象里，社区工作人员年龄偏大、学历偏低、素质不高；然而，“研究生社工”的新鲜出炉，显然突破了人们的固化思维。在现有的社会评价体系中，名校研究生占据较为高端的位置，社区工作人员却处于较为低端的位置；“研究生社工”和“大学生掏粪工”一样，不可避免会引发人们“脑体倒挂”、知识贬值的讨论与反思。

伴随着高等教育从精英教育向大众教育转型，以及社会分工的专业化和精细化，越来越多的研究生褪去光环，成为一名普通劳动者，做着并不光鲜的工作。从这个角度上说，“研究生社工”并不是所谓的“下嫁”，而是一种“对接”：一方面，在利益多元多变时代，社区工作越来越复杂，自然对从业人员的专业化、职业化提出了更高的要求；另一方面，名校研究生主动调整求职预期，实现了社会需求和个人需要的有机衔接和良性互动。

长期以来，社区工作都被人们简单地总结为“发通知，收电费，开证明”；殊不知，社区工作的内容错综复杂，涉及日常生活的方方面面，单纯依靠热心的“居委会大妈”已经力不从心，社区工作人员必然需要补充新鲜的“血液”。在身份社会向专业社会转变的当下，转型的压力，创新的挑战，同样考验着每一位社区工作者。

在经济市场化、人口流动化的今天，市场在人力资源配置中起到越来越重要的作用。“研究生社工”固然有就业困难、就业挤压的因素，但归根结底还是个体理性选择的结果。激烈的社会竞争、供不应求的求职机会，会从根本上改变求职者的就业观。倘若有更好的去处，研究生自然不会趋之如鹜地争抢社工岗位。

一个充满活力的社会，应该尊重所有为“更好的生活”不断努力的人们。质疑“研究生社工”有一个潜在的逻辑，即社区工作人员待遇并不高，研究生应聘完全是“大材小用”，这恰恰就是症结的所在——只有不断提高社区工作者的薪酬待遇、社会保障和职业认同，才能吸引更多的优秀人才参与进来，才能不断提升社区工作人员的专业化、职业化水平。

美国教育家杜威有句名言，“教育只是生活的过程，而不是将来生活的预备”。名校研究生在走出校门之后，同样有一个适应社会、融入社会的过程。正如成功的道路应该多元化，就业的路径也应该走出单一化的俗套。

（来自：社工中国 <http://trade.swchina.org/trends/2014/0613/14992.shtml>）

版面编辑：梁衍杰



明年八月，香港无国界社工组织在都江堰友爱学校的社工站项目将圆满结束。如果没有变化，曾经经历过雅安7.0级地震、作为“无国界”四川省服务主任的江紫红，也会结束为期四年、川港两地往返的“飞人生活”。尽管有一些不舍，但江紫红从当社工开始，就明白随每个项目的结束，注定会有很多离合。在四川震区的经历让我收获成长了很多。”\文：大公报记者 向芸

2010年

来到四川

时，江紫红为各个项目招聘了很多刚毕业的大学生，如今这些社工已经可以独当一面、更加成熟，让她很是开心。“现在我会在每个项目上做些督导、安排工作，并通过邮件和电话和他们保持联络。”

2013年雅安又发生了7.0级强震，在四川的江紫红马上从四川其他项目上抽调人手，当晚赶到灾区做评估，并通过综合统筹考虑，将服务点设在了天全县老场乡。“2013年底，北川擂鼓镇社区服务处的工作结束，北川的同事都到了雅安。”相较于成都、都江堰和北川的项目而言，老场乡的工作是一个挑战，也更辛苦。“以前在北川有集中的板房区，而这次我们必须分散到老场乡的每一个村去服务。”

江紫红说，为了节约工作经费和不麻烦老乡，她和同事都尽量想办法自己坐班车下去，并计算好时间，当天返回县城。“这些困难也让同事们在工作方式上不断创新，比如通过电话或网络与村里的青少年联系，

激发我们用多一些的方法来进行工作。”

除了四川的项目，江紫红也在香港承担了其他工作。比如利用熟悉内地的优势，推进光大银行与“无国界”合作的内地社工培训计划，请香港社工到内地交流。“去年开始的第一期就选在四川，邀请了成都周边高校的100名老师和学生参加培训。此后又有针对性地选择邀请了16名同学到雅安震区进行为期6天的灾害社工培训，他们进步得都很快。”江紫红希望通过这样的培训，一方面透过香港社工老师的经验分享鼓励内地学生努力，另一方面也可以加强内地学校间的交流，使有志从事社工的同学之间

相互交流鼓励。

同事们的照顾让江紫红在四川的工作和生活都适应得很快。由于经常去固定的文具店买活动用品、去固定的髮店剪头发等等，还让她感受到亲切感和归属感，找到了一些

小时候的感觉。“这些叔叔阿姨会成为我在这里生活时的一些伙伴，听他们分享这个县城以前的故事和现在的变化。”

甚至是休息时偶尔在县城里漫无目的地逛，都会给江紫红带来一些意想不到的惊喜。“前段时间我和同事散步，无意走到一条通往山上的小路，半山竟有一个桃花园。当时正是桃花盛开的季节，清新的空气和优美的景色让人一下有种生活慢下来、很贴近大自然的感觉。”

版面编辑：熊航

港社工历川震收获成长



首都社工人才队伍建设驶入快车道

记者 张丽霞 孙彦川

作为首善之区的北京，社会工作专业人才应该为这座城市的社会治理创新贡献多少智慧？要为首都人民的福利服务水平提升献出多少能力？4月24日，北京市民政局召开社会工作人才队伍建设推进会，社会工作专业人才队伍建设工作踏上了首都社会治理创新和经济社会协调发展的征途。会议透出的多部门协力、全领域推进的信号表明，首都社会工作事业拉开了快速发展的序幕。

岗位开发：为专业人才打造平台

截至2013年底，北京持有社会工作者职业水平证书的社工已达15429人，占到全国持证社工人数的1/8；社会工作者已在十多个领域开展专业服务。传统工作嫁接专业理念与方法后带来的质变，正在悄然减轻着社会转型过程中的各种阵痛，为这座城市提升幸福感积蓄着能量。

岗位是干事业的平台，有了岗位才能引来人才，才能让人才真正干出事业。民政事业单位是首都社会福利服务的窗口，体现着政府对困难群众的关心。为了发挥社会工作的专业作用，促使融入民政事业，今年，市民政局在全市民政系统事业单位全面设置社会工作岗位。

“近年来，民政事业单位很多职工积极参加社会工作者职业水平考试并取得了证书，但并未被聘用到社会工作岗位，仍然在原工作岗位，出现了专业人才不做专业工作，单位又急需专业人才的矛盾局面。”北京市民政局人事处副处长李仁利说，“加强民政事业单位社会工作岗位设置管理，可以有效地解决这个矛盾，真正让社会工作专业人才发挥专业作用。”

2014年1月，《关于加强民政事业单位社会工作岗位设置管理的实施办法（试行）》正式出台。这是继2009年北京市人事局和民政局联合出台《民政事业单位岗位设置管理指导意见》后，对社会工作专业技术岗位设置做出的更为具体和明确的规定。这些规定将有助于实现“民政事业单位原则上以社会工作岗位为主体专业技术岗位”的目标。

记者了解到，北京全市民政事业单位已设置社工岗位314个，占专业技术岗位总量的25%。部分具备条件的事业单位和区县民政局已经设立了社工科。在推荐岗位设置的同时，全市民政事业单位将在专业服务方面狠下功夫。李仁利告诉记者，今年岗位设置的步伐将进一步加大，人岗结合将更为紧密，专业服务将全面铺开。

配置资源：为专业服务让渡空间

随着政府职能的转变，大量的公共服务需要社会组织承接，因此催生了大量的民办社会工作机构。北京市民政局在转移政府职能的同时，将让渡空间与民办社会工作服务机构的培育发展紧紧地绑在了一起。

2013年8月，北京市民政局试点转移政府职能，向社会组织购买千万元服务，其中专业社工服务占了不少比例。为了让民办社会工作机构有能力承接服务，市民政局选取北京市协作者社会工作发展中心和北京增能社会工作发展促进中心两个机构为支持型社会工作机构建设试点，探索建立可复制的管理制度、工作方法等，供其他民办社会工作机构借鉴学习，提升能力。

社区是社会工作的主阵地。民政局牵线搭桥，以项目展示的方式将社区居民的服务需求进行梳理，设计成一个个项目，面向民办社会工作机构开放并购买服务。需求与供给的无缝对接，让民办社会工作机构巩固了在社区服务的根，也让社区居民从精细、专业的服务中看到了社工给自己的生活带来的悄然变化。记者在采访中了解到，以社区为服务平台、社区社会组织为载体、专业社会工作者为支撑的“三社联动”服务模式正在形成。

“三社”联动机制让民办社会工作机构在社区有了作为。民政局率先而为的职能转变也让民办社会工作机构的服务进入了民政事业单位。社会救助工作是北京市民政局确定的2014年度重点工作之一，刚刚颁布的《社会救助暂行办法》明确提出了社会工作的作为空间。北京市民政局从社会救助管理中心入手，向社会工作事务所购买了8个专职社工岗位，每个社工岗每年的费用为8万元，专门为流浪乞讨人员中的精神病患者和智障人员两类特殊受助人员提供心理治疗、社会康复、心理需求评估等救助服务。

人才培养：为事业发展蓄能

北京市民政局局长李万钧在推进会上指出，北京作为全国的政治、经济和文化中心，正处于现代化建设的关键时期和深化改革开放、加快转变经济发展方式的攻坚时期，各种新的、复杂的社会问题不断凸显，导致社会矛盾的触点多、燃点低，这对社会工作事业的发展提出了很高的要求，也为社会工作事业发展提供了广阔舞台。

社会工作事业能否扎实有序发展，重点是人才，难点也是人才。北京市民政局的领导们对人才培养考虑得更久、更远。

中央组织部、中央政法委、民政部等18个部门和组织联合发布《关于加强社会工作专业人才队伍建设的意见》后，北京市就建立起了由市社工委、组织部、民政局、人保局等部门组成的联席会议制度，定期召开会议，研究社会工作发展相关问题。市民政局还邀请市委组织部等部门的领导参加市民政局召开的有关社会工作的会议，在推进社会工作人才队伍建设工作上形成合力。

自全国社会工作者职业水平考试开考以来，北京市每年的参考人数和通过考试的人数都位居全国前列。市民政局还与北京大学、中国人民大学、中国青年政治学院等20多所院校合作建立了社工教育合作培训基地，加强对社会工作者的继续教育和能力提升，夯实事业发展的人才基础。

在2013年出台的《首都民政事业改革发展纲要》中，北京市民政局提出了“社会化、产业化、信息化、体系化”的发展目标。纲要指出，民政领域是社会工作服务的主阵地，大力发展社会工作，可以为民政工作提供创新动力，为推动民政事业职业化、专业化发展提供支撑，为实现新时期民政事业改革发展的目标任务提供坚实保障。

在推进会上，李万钧提出：“要力争2014年全市持证社工总人数突破2万人，为首都的经济社会发展贡献人才力量。”首都社工人才建设这列快车已经启程。

（来自：中国社会报 <http://www.caswe.cn/index.php/article/detail/id/223/cid/27>）

版面编辑：梁衍杰



广州市政府购买社会工作 服务阳光化运作专题会议召开



2014年5月22日下午，广州市民政局纪委书记、广州市社会工作协会廉政顾问方少平亲临市社协，就如何加强政府购买社会工作服务阳光化运作展开专题座谈，当天陪同的还包括市民政局社工处杨海清处长、市纪委监委派驻民政局纪检组副处级纪检监察员李超、陈秀梅等领导；参加本次座谈的还有市社区中心温凌飞主任及来自40多家民办社工机构的负责人。市社协张慧珍会长主持了会议。

会上，方少平书记详细讲解了纪委的职责功能，并就社工机构与廉政建设的关系展开了深刻阐述；同时还以亲身经历的案例说明了以阳光化的手法解决问题的重要性与必要性，提出了社工机构开展廉政建设的五大原则：一、牢记宗旨；二、诚信为本；三、行业自律；四、公平公开；五、模范引领。

张慧珍会长通报了评估过程中发现及日常投诉反馈中了解到的比较集中的五个问题：一、某些街道存在收取家庭综合服务中心（以下简称“家综”）的场租、管理费、综合费等现象；二、某些家综开展团体建设只开具发票，没有相关具体内容和名单；三、某些家综存在用服务经费购置硬件设备和装修；四、督导协议不明确，只注明费用总额，没有标明督导人数、资质、时数等信息；五、机构反映目前政府购买社会工作服务中存在“萝卜标”问题。



各民办社工机构代表就目前自身遇到的实际问题与方少平书记进行了现场沟通，提出应当加强行业自律，促进政府购买社会工作服务项目的健康发展。同时希望政府购买社会工作服务应当坚持以制度建设为本的阳光化运作，在招投标过程建立公平公开公正的制度，以优胜劣汰为目标，将服务质量与招标挂钩。方少平书记高度关注代表们提出的问题，指示与会的派驻民政局纪检组的同志对每个问题作详细记录，并提出三点建议：一、加强市级层面对政府购买社会工作服务的制度建设，并严格监管下级的执行情况；二、引入对政府购买社会工作服务的

投诉处理机制，明确出现了问题要由谁来受理；三、考虑政府购买社会工作服务引入纪检监察方面的经验和方式。

（来源：中国社会工作人才服务平台网 <http://cncasw.blog.163.com/blog/stat-ic/16913796820145444144223/>）

版面编辑：何长菊

重庆市北部新区建首个 回收旧衣社工站



5月27日，北部新区大竹林街道水竹苑社区，居民在社工指导下将旧衣物做成装饰品等。记者 罗斌 摄

市民家中有闲置的旧衣物，今后可拨打热线查找最近的捐衣点。5月27日，北部新区建立全市首个“衣旧情深”志愿服务社工站，试点“社工+志愿者”模式回收旧衣物，同时，开通全市第一条捐衣热线，方便市民捐赠衣物。

社工教居民“变废为宝”

昨天下午，北部新区大竹林街道水竹苑社区黄桷树下，该区弘益社会工作发展中心的社工郭奕丹，正在指导社区志愿者用废旧衣物制作环保袋、拖把、装饰品等。

“我们希望通过这样的方式，提高居民的环保意识。”郭奕丹说，很多居民不知道如何处理家里的旧衣服，只能闲置或当垃圾处理，有了“变废为宝”的手艺，旧衣物也可以得到有效利用。

除了自己动手“变废为宝”，其他无法处理的旧衣物，还可以捐赠到社区。北部新区在水竹苑社区建立了首个“衣旧情深”志愿服务社工站，依托弘益社工组织深入到社区开展闲置衣物回收工作。弘益社工组织负责人表示，他们将把社区居民、楼栋长、社区兴趣小组等发展为“志愿者”，引导更多人参与此项工作。

流动捐衣车开进建筑工地

昨天，北部新区还开通了全市第一条“衣旧情深”捐衣热线（023-89181244），每天朝九晚五安排工作人员接听热线。市民可通过热线了解全市范围内距离自家最近的捐衣渠道、“衣旧情深”活动流程、报名当志愿者等。

同时，重庆市还开通了爱心100“衣旧情深”流动捐衣车，这些捐衣车将带着市民捐赠的爱心衣物走进全市100个建筑工地、城乡结合部等，通过现场“摆摊”，为农民工、困难群众送去爱心衣物。此外，各区县爱心超市都已设立“衣旧情深”专区，困难群众可到临近的爱心超市领取闲置衣物。

一直参与“衣旧情深”活动的绿叶义工组织负责人介绍，目前，部分市民还存在“宁穿20元的新衣，不穿200元的旧衣”的观念，因此，让困难群众接受爱心衣物还需加大引导。除了部分较完好的衣物通过志愿者送到困难群众手里外，其他的衣物将转给专业处置旧衣的企业，转换成爱心资金，进入重庆宣传文化发展基金会。

（来源：中国社会工作人才服务平台网 <http://cncasw.blog.163.com/blog/stat-ic/169137968201442911589279/>）

版面编辑：何长菊

社工志愿者帮忙找到工作 "80后"拾荒者月入四千



珠江边，一名流浪者蹲在石椅上休息。记者莫伟浓摄

露宿街头拾荒为生的“80后”竟然找到一份月入数千的好工作？这不是天方夜谭，而是发生在我们身边的真实故事。

去年起，广州市救助管理站市区分站（以下简称市区分站）联手专业社工机构，以专业手法为街头露宿者提供救助服务，先后救助65人，其中12人成功回归正常生活，在社工帮助下找到月入4000元好工的阿丰（化名）是成功个案之一。

据了解，广州拟探索政府购买社工服务，以专项救助方式每年协助200名街头露宿者回归社会。承接项目的社工机构将对四类露宿者开展专项救助，这四类

露宿者包括：体智健全有求职意向的露宿者、罹患急病的露宿者、年老体弱无工作的露宿者以及临时离家出走急需心理支持的露宿者。

想知道怎样识破乞讨骗局，怎样帮助露宿者最有效，请于14日下午，到丽影广场参加“救助接力进海珠”主题宣传日，专业社工将手把手教你怎样救助露宿者。

每日蒙头大睡过一天算一天 志愿者当形象设计助他搵工

“如果不是到社会上工作，我可能躺在这里就过一辈子了。”33岁的阿丰，身材魁梧，目测身高至少1.8米，方口大脸，浓眉大眼，却十分害羞。半年多前，他是广州大桥底十多个露宿者中最冷漠，也是最年轻的一个。

“懒，几乎躺一整天不换一个姿势；冷，几乎没有一个话题能引起他的兴趣。”两位社工郑业能和姚永其说这是阿丰的特点。据了解，阿丰家乡在黑龙江，年少失去双亲，小学未读完就决定出来“闯天下”，一边流浪一边乞讨来到广州，“没文化，不会白话，我就是废人一个。”他这样评价自己。可能因为求职屡屡受挫，年纪轻轻的他对未来的人生没有多少期许，“就这样过一天是一天呗。”实在饿得慌，他才起床去拾破烂，假如某天收成好，他会买些烟酒慰劳一下自己。

露宿街头拾荒为生的“80后”竟然找到一份月入数千的好工作？这不是天方夜谭，而是发生在我们身边的真实故事。

去年起，广州市救助管理站市区分站（以下简称市区分站）联手专业社工机构，以专业手法为街头露宿者提供救助服务，先后救助65人，其中12人成功回归正常生活，在社工帮助下找到月入4000元好工的阿丰（化名）是成功个案之一。

据了解，广州拟探索政府购买社工服务，以专项救助方式每年协助200名街头露宿者回归社会。承接项目的社工机构将对四类露宿者开展专项救助，这四类露宿者包括：体智健全有求职意向的露宿者、罹患急病的露宿者、年老体弱无工作的露宿者以及临时离家出走急需心理支持的露宿者。

想知道怎样识破乞讨骗局，怎样帮助露宿者最有效，请于14日下午，到丽影广场参加“救助接力进海珠”主题宣传日，专业社工将手把手教你怎样救助露宿者。

每日蒙头大睡过一天算一天 志愿者当形象设计助他搵工

“如果不是到社会上工作，我可能躺在这里就过一辈子了。”33岁的阿丰，身材魁梧，目测身高至少1.8米，方口大脸，浓眉大眼，却十分害羞。半年多前，他是广州大桥底十多个露宿者中最冷漠，也是最年轻的一个。

“懒，几乎躺一整天不换一个姿势；冷，几乎没有一个话题能引起他的兴趣。”两位社工郑业能和姚永其说这是阿丰的特点。据了解，阿丰家乡在黑龙江，年少失去双亲，小学未读完就决定出来“闯天下”，一边流浪一边乞讨来到广州，“没文化，不会白话，我就是废人一个。”他这样评价自己。可能因为求职屡屡受挫，年

纪轻轻的他对未来的人生没有多少期许，“就这样过一天是一天呗。”实在饿得慌，他才起床去拾破烂，假如某天收成好，他会买些烟酒慰劳一下自己。

社工多次提起，可以协助他返乡，在当地再申请社会救助。“他会显得不耐烦，躲回被窝里蒙住头，又或者直接赶我们走。”阿能说，阿丰在家乡可能有过不愉快的经历，又或者与家人有着不可化解的矛盾，但是，对于重返社会，他的眼中透露向往。

发现阿丰有求职意欲，阿能和阿其立即发动热心义工，四处为阿丰“搵工”。很快就有义工为阿丰找到了一个到安保公司面试的机会。然而，阿丰不善言辞，又特别害羞，在主管面前，他连自我介绍都做不到。

“第一次面试不成功，阿丰好不容易积聚起来的勇气，又被打击没了。”社工发现阿丰整天垂头丧气，又回复到整天不言不语不吃不喝躺在床上上的状态。

“阿丰，快起来试试新衫，你明天又要去面试了。”两个月前的一天，阿其和阿能带着几位志愿者捐的新衣新鞋来找阿丰，阿丰说：“你们走吧！我是个废人！”转过身去继续呼呼大睡。几番游说，阿丰才勉强穿上志愿者捐赠的衬衣、西裤、皮鞋。阿其立即用手机为他拍张照让他自己看：“阿丰，你看，你其实是个帅小伙子。”阿丰嘻嘻地笑了，答应第二天再去试试，“如果这次不行，我再也不去找工作了。”当晚，热心的志愿者还为阿丰做面试顾问。

这次，他们为阿丰找到一份在物流公司分拣快递的工作，每天工作6小时，日薪160元。主管与阿丰见面后，答应让其试工。面试出来，阿丰紧紧地抱着比他矮一个头的社工阿能。回忆当时情景，阿能说：“这是我见过的阿丰最开心的一次，他抱得我几乎透不过气来！”

这次，他们为阿丰找到一份在物流公司分拣快递的工作，每天工作6小时，日薪160元。主管与阿丰见面后，答应让其试工。面试出来，阿丰紧紧地抱着比他矮一个头的社工阿能。回忆当时情景，阿能说：“这是我见过的阿丰最开心的一次，他抱得我几乎透不过气来！”

如今，阿丰已经在物流公司工作了2个多月，每月收入都在4000元左右，最近，他打算离开广州大桥底那个“窝”，在公司附近寻找出租房。阿丰袒露，和同事相处多了，开始羡慕别人有家有妻儿，期望自己将来也有能力成家立室。

拟探索政府购买社工服务将为露宿者建立个人档案

“今后，我们将探索政府购买社工服务的方式，为城市街头的露宿者提供救助和帮扶。”市区分站负责人表示，随着社会保障的发展和完善，城市街头的露宿者，已不仅仅指生活无助的流浪汉，这个群体反而正逐步缩小，目前，街头露宿者，以打短工为生，收入不足以支付房租而不得不露宿和职业乞讨者占了大多数。

这位负责人称，今后，市区分站将探索向社工机构购买专业服务的方式，重点帮扶体智健全有求职意向的露宿者、罹患急病的露宿者、年老体弱无工作的露宿者以及临时离家出走急需心理支持的露宿者等四类露宿者，帮助他们化解心理难题，重新回归家庭，融入社会，初步计划每年帮扶200名露宿者，主要协助他们紧急就医和临时就业。

“我们正计划为全市露宿者建立个人档案。”穗星中心负责人何俊桦称，该机构社工通过在内海珠、天河、越秀、荔湾四个老城区露宿者密集区域的调研，发现露宿者虽然居无定所，但是基本居有定处，如果能为他们建立起个人档案，将有助于及时跟进他们的动态。

何俊桦指出，档案中还会清楚记录他们的受助经历。“当下热心的爱心机构和个人很多，过度救助也是露宿者不愿自立自强的主要原因。”何俊桦举例称，在与露宿者接触过程中，一些栖身医院门口或者大型社区周边的露宿者，由于他们易于被发现和关注，对社工、志愿者送来的食品、用品有时会“挑三拣四”，“怎么这盒饭没有一片肉？”“为什么这件棉衣是旧衫？”他就面对过露宿者类似的质问。

文 / 记者谭秋明

（来源：人民网 <http://gongyi.people.com.cn/n/2014/0610/c152538-25128581.html>）



版面编辑：熊航

社工机构的尴尬： 18个“星星的孩子”6个“妈”

“钱紧”是很多社工机构面对的共同问题。目前，月薪2300元在济南社工圈内已经算不错的高薪，绝大多数社工月薪不超过3000元。有些社工机构一年吸引近千名社工专业的大学生前来实习，但是能够在毕业留下工作的，一个也没有。5月20日，大众网记者来到济南基爱智障人士服务中心，这里有18个“星星的孩子”（指自闭症儿童），却只有6名社工“妈妈”，入不敷出让这个服务中心在尴尬度日。



济南基爱智障人士服务中心，社工们为学员的生活学习建立了完整的档案。记者 马俊骥 摄

一年亏损近万元，6名社工服务18个“学员”

济南基爱智障人士服务中心是济南市基爱社工服务中心的一个社工项目。在智障人士服务中心，共有18名学员在此接受康复训练，其中自闭症患者占到70%，还有少数脑瘫患者，而专职为他们服务的只有6名社工，6名社工中只有3人取得了社工职业资格证书。

5月20日，大众网记者来到济南基爱智障人士服务中心时，几名老师正在带领学员做游戏。几名学员见到记者走进来，热情地伸出手与记者握手。

大众网记者看到，这座3层的小楼1楼是活动室，2楼是教室和办公室，3楼是学生宿舍和值班室，楼顶被改造成一个小花园，锻炼学员的动手能力。在教室里，随处可以看到学员们的绘画、涂鸦作品，有很多人画着大大的爱心，标注着“加油”两个字。

济南基爱智障人士服务中心负责人战玉志告诉大众网记者，服务项目的特殊性让他们很难获得政府购买，“我们这个项目是为自闭症患者服务的，是一个长期的、很难见到明显成效的项目，在具有公益性的同时也具有一定的经营性，民政局等部门对我们的项目用补贴、捐赠的方式进行扶持。”战玉志说。

根据学员上课时间的不同，济南基爱智障人士服务中心按月向学员收取几百元到1000元不等的费用，用于支付日常开支，然而这部分收入与开销相比称得上“杯水车薪”。

根据战玉志提供的2013年济南基爱智障人士服务中心的财务报表，2013年，服务中心的学员管理费收入、生活费收入、个人捐赠、社会捐赠、义卖收入、利息和废品收入共计33万余元，而支出是34万余元，亏损9300余元。其中，员工工资支出157574元，平均到每位社工头上，每人每月的工资约为2188元，其中包括战玉志这位负责人的工资。

“我们2007年刚成立时，社工工资一个月才几百元，这两年随着社会的关注，社工工资提高了不少，但是与工作压力相比，2000元左右的工资真不算高。”战玉志说，“今年从捐赠情况来看，情况有所好转，但是钱要先用来改善生活学习硬件设施，想明显提高社工待遇，还是比较困难。”



在济南基爱智障人士服务中心教室的墙上，贴满了学员们“加油”字样的画。记者 马俊骥 摄

专职社工月薪不过3000元，刚入职1500元左右

“目前济南市专职社工一共有234人，他们的工资大多来自于政府购买服务支付的经费。”5月14日，济南市社会工作协会宣传教育部部长陈莹接受大众网记者采访时说，“其中我们协会的147人和济南市山泉社会工作服务社的22人共169人是济南市政府购买的。另外，各区政府、民政局也购买了一部分社工，分散在其他社工机构中。”

政府购买社工，意味着社工吃到了“公粮”，政府会按照购买的社工人数或者打包购买的社工项目拨付资金到社工机构。“我们协会的社工是济南市政府购买的，标准是每人每年3.6万元，除去缴纳给协会的少量管理费，每个月发到社工手里的工资不到3000元。”陈莹说。

按照提供的社工服务不同和购买单位的不同，政府购买社工的“价格”也不同，“比如历下区购买的社工，有的是每人每年5万元，除去管理费，社工的工资每个月也就3000左右。”陈莹说。

李国青是济南市基爱社工协会在七里山社区“快乐老家”项目的负责人，“快乐老家”项目是政府购买的社工项目，今年的“购买价格”是5万元，“这里面包括我的工资。”今年3月18日，济南庆祝国际社工日活动期间，李国青对记者说，她每个月的工资是2300元左右，而这样的薪资水平，在济南社工圈内已经算高的了。“很多刚入职的社工的工资一个月也就1500元左右。”

（来源：大众网 http://www.dzwww.com/dldc/sg/zyxw/201406/t20140607_10411569.htm）

驻校社工烦恼倾听者的烦恼



社工和实验小学学生一起开展情绪管理活动。受访者供图



社工明亮和松苑中学学生开展生命接力活动。受访者供图。

强度：1名社工服务1000学生是合理比例，中山1名社工却要服务逾5000学生
假期：教师能享周末及寒暑假，社工上课整材料下课做服务，节假日常加班
收入：普通社工月薪3500-4000元，最高不过5000元，教师收入普遍超5000元
认可：社工建议现多能被家长接受，暂难获老师认可，工作易与行政老师雷同

“我今天交换到了我想要的礼物，非常感谢社工姐姐。”5月27日，对石岐中心小学一（6）班的孩子们而言是一个既开心又难忘的日子。他们在操场上上了一节班会课。这节课没有老师，只有社工姐姐；没有说教，只有分享交流。因此，孩子们表现得非常积极。

然而，与他们的轻松相比，“老师”——社工亚莹就显得有些拘束。整场活动中，她一直小心翼翼。直到下午4时20分下课铃响，她才恢复状态。“这是我第一次组织户外活动，虽然有4位同工协助，但仍担心出状况。”亚莹坦言，此次服务让她紧张不已，时刻都在提防意外发生。

亚莹的“经历分享”得到了社工婷婷和晓菲的认同。她们说，驻校社工在开展服务，尤其是户外活动时，面临着各种考验，处理不当会带来各种问题。因此，作为驻校社工，他们时刻都在思考如何让别人接受自己和自己所提供的服务。

“问题学生”和“知心姐姐”

8岁的小明是中山市一所直属小学三年级的学生，也曾是学校师生公认的“问题学生”。他不仅成绩差，性格也古怪。他的书包中很少有课本，即便有也被他撕成了碎片。因此，在学校里，他没有朋友，也不受欢迎。该状况一致持续到驻校社工晓丽的到来。在她的帮助下，小明成了学校进步最快的学生，如今还是校园“名人”，常被老师当成榜样介绍。

类似的情况也发生在6岁的鹏鹏身上。鹏鹏爸爸郑先生告诉记者，鹏鹏以前是一个孤僻的孩子，不愿意和人接触、交流，对学习也不够上心。自从来了“社工姐姐”亚莹，鹏鹏就像变了个人。“他现在每天下课都在楼梯口守着社工。”郑爸爸说，这完全出乎他的意料，“我不知道，一个社工怎么会对他产生如此大的影响。”

虽然郑爸爸不明白原因，可鹏鹏和同伴们却很清楚。“社工姐姐可以陪我们一起做游戏，能听我们说各种事情，还会给我们讲故事，送小礼物。”石岐中心小学一年级的几名学生说，社工姐姐很随和，不会责怪他们事情做得不好或不对，反而经常鼓励表扬他们。中山中专12级的学生也有此感觉。他们说，社工像姐姐一样，能够为他们解决各种问题。

据了解，从2011年开始，中山市教育局就购买了学校社工服务。2013年初，东区文体教育局又通过招标的方式，为全区8所公办学校购买了驻校社工服务。半年后，中山市教育局再次购买该服务。截至目前，全市已有17所学校有驻校社工，其中既有“社工姐姐”，还有“社工哥哥”。

工作中最常碰到的是“屡屡被拒”

今年22岁的诺飞是中山市益群社工服务中心的一名社工。2012年从武汉理工大学社工专业毕业后就来到广东。去年5月，成为一名驻校社工。入校后，她得到了不少支持，陆续开展了多次活动。遗憾的是，并非每次活动都开展得十分顺利。

“有个案主拒绝了我大概四五次。”刚入校时，诺飞接到了一个转介的案子。案主是一名6年级的男生。大家发现他存在比较严重的人际沟通问题，经常和同学发生争执或打架。诺飞将其定位为重点服务对象。可只要她提到家庭和人际问题，他就会悄悄走开，后来还和诺飞玩起“躲猫猫”。“我一见他，他就说自己有事，要做作业、打篮球或者准备回家。”

类似的问题婷婷也曾遇到过。今年3月，她接了一个案例。案主是一个患有焦虑症的孩子。他总会不自觉地拔自己的毛发，现在眉毛、睫毛都被拔光了，头顶的头发也被拔得所剩无几。家长主动求助希望得到社工帮助。可是，婷婷介入一段时间后，家长的态度发生变化，不愿再主动反馈信息。“她说，她担心我的介入会加重对孩子的影响。”

对社工而言，不能与服务对象建立信任关系是一件麻烦的事情。因为这意味着难以深入开展服务。为此，婷婷曾一度感觉失落。但专业的身份让她深知不能放弃。目前，她仍在积极搭建新的信任关系。诺飞也不例外，虽然几次被拒，可还想继续努力。她计划与案主家人和朋友联系，侧面搜集一些信息。

“月光族”在拮据中坚持追梦

与案主拒绝接受服务的问题相比，经济或许是一个更令驻校社工们头疼的事。社工们自称“月光族”，常自嘲，“没有发财的命，甚至穷得谈不起恋爱，结不了婚。”

“我每个月的工资3500元左右，除了吃的，其他都不敢买。”婷婷自称典型月光族，她一直感叹钱不经用，光得太快。“我每个月交完房租水电，吃完饭，就没剩多少钱了。”像其他社工一样，婷婷也严格控制了自己的“菜单”，多数只吃10元左右的外卖，但钱仍不够用。每到月底日子就会过得有些紧张。

和婷婷一样，雪莉的工资也是4000不到，每天的工作量却不少。除了正常开展社工服务外，她时常帮学

校老师处理一些行政事务。一天下来，常感觉身心疲惫。“经常要加班到晚上七点多，因为学校离家很远，下班后要坐一个小时车才能回到家。到家时常是晚上八点多，洗澡、吃饭后就要睡觉了，几乎没有时间娱乐和运动。”

忙碌的生活一度让她十分焦虑又不知所措，她说，自己虽然是一个助人的社工，但也是一个普通人，需要放松，需要有时间放空自己。有段时间她一直在想，为何要背井离乡地苦自己。“这里工资不高，压力也大，我不知道是否要坚持。”

可是，一个服务对象的肯定改变了她的想法。“有个学生问我能在学校多久，还很认真地问有什么办法可以让我一直留下。”雪莉说，这个学生让她有了被需要的感觉和坚持下来的动力。“因为能帮人所以被认可，因为被认可所以更想坚持。”

“一校一社工”太单薄不解渴

5月7日下午，社工明亮在中山市南朗镇翠亨小学作了一场青春期知识讲座，听课的全是男孩子。同一时间内，社工素华也为该校女生作了这个讲座。由于互动环节较多，他们邀请了另外几位同工前来协助。明亮告诉记者，若没有协助，很难开展此类大型活动。

对于同工协助，诺飞的感触更加深刻。去年12月份，她独自策划开展了一个小组活动。该活动共6节课，招募了10个学生。第一二节课大家的状态都不错，到了第三节课就出了状况，其中一个学生不能完成游戏指令，还到处推搡其他孩子。诺飞多次指出后，他开始闹情绪并突然离开教室。诺飞急忙跟着追出去，可考虑到教室里的其他学生，又不得不折回来。

提及这段经历，诺飞说，当时到底顾谁让她十分矛盾和为难。“我不知道怎么办，很怕他在外面出事。”当天的活动没有按照预期的安排走下来，这让诺飞开始反思，并努力向机构寻求帮助。“现在我做活动，都会申请同工协助。”诺飞说，一个人的力量实在单薄，若有个人一起开展工作会轻松很多，效果也更好。

“我们学校有5000多名师生，我只能服务一部分。”社工雪莉说，独自作战让她常常感觉力不从心。记者采访中，几乎所有的社工都反映：一个人服务一个学校太辛苦，很孤单很无助。“在香港，一个社工大概服务一千名师生，可内的一个社工要服务四五千，甚至更多六七千人。”来自香港的社工督导吴汉燊说，根据目前内地学校的情况，能做到1:2000勉强可行，1:5000或1:7000确需调整。

社工生涯缘何难过“3年之痒”

2011年，中山市教育局通过购买服务的方式，为实验小学、火炬开发区中心小学和东区小学引入了驻校社工。2012年底，该项目服务期满，入驻3校2名社工撤离。他们在校服务时间仅有2年。如今，虽然东区小学和实验小学在政府的支持下，延续了这一服务，但服务社工已经更换。另外，火炬开发区中心小学甚至不再有社工进驻。

这一现象引起了来自香港的社工督导吴汉燊的重视。他说，内地社工流失率高，这既与目前社工的地位、待遇等有关，也与政府的行为有关。以中山市驻校社工为例，政府购买服务的期限是一年或三年，期满之后这个机构或者这名社工是否能继续为这个学校服务并不确定，这间接造成了专业社工人员的流失，也不利于社工成长和 ze 相关工作的持续开展。他认为，政府应当适当延长服务购买期限，以确保留住资深的专业社工。

“目前，中山市内的资深社工确实不多，工龄超过3年就可称为行业老社工。”益群社工服务中心助理总干事刘明亮告诉记者，去年，中山市招社工督导，要求拥有3年或以上工作经验，最后报名的只有28人，占中山市社工人数的1/10左右。“我们机构是人数最多的一个，但也有8个人符合条件。”

分析其中原因，刘明亮认为，工资低、工作繁琐、强度大是其中的主要原因。“社工是偏公益性的行业，工资涨幅有限。想要坚持做社工，靠的是满腔热情和对专业的认可，我们身边也有很多因为生活以及经济压力而转行的同事，但是学校社工相对稳定。”他说，目前的专业社工多是刚毕业的大学生，而且女生居多。

益群社工服务中心和阳光社工机构的相关负责人还透露，目前内地的社工认知度不高，社工常常会陷入“小事不用你帮，大事你帮不了”的尴尬处境，间接影响了不少人的从业热情。

不想去上学。无论妈妈和老师怎么劝说都没有用，她哭闹着要和妈妈在一起。

社工晓菲了解情况后，进行了“帮扶”。她让刘女士跟孩子解释不能陪伴的原因后离开，无论孩子哭喊得多么厉害都不要回来。刘女士接受了建议。在她走开后，小玉开始哭闹，但晓菲对她说：“姐姐知道你很想跟妈妈在一起，要不，我们聊一会儿后姐姐借电话给你打给妈妈。”

帮扶案例

一年级孩子在鼓励中找到“归属感”。

去年9月，6岁的小玉升入一年级。开学一个多月后，突然对妈妈刘女士说，不想去教室，妈妈”。

转移小玉的注意力后，社工开始与她玩起手偶游戏，并读绘本书。见其情绪平复后，晓菲开始了解她的内心想法。她说，因为刚入学没有认识的人和朋友，所以不想上学。而且，她只喜欢音乐和美术课，其他课都不太喜欢，所以不想回教室。但晓菲还发现，她是一个很腼腆漂亮的女孩，掌握的知识多是课堂上学到的。而且，心珠口算也很厉害。她还很爱表现自己，做事情也很认真，但比较慢热。

了解情况后，晓菲制定了帮扶方案。首先，她建议老师上课的时候多请她回答问题，或让她担任小组长，分配一些任务给她做。其次，她与小玉一起制定周行为记录表，大家约定，如果小玉每天认识一个朋友，晓菲就给她一些奖励。此外，晓菲还建议家长多陪伴小玉，及时发现她的进步并鼓励她。在大家都按约行动后，小玉很快融入了新的生活中，不再逃避上学了。



社工婷婷指导石岐中心小学学生物物交换。南方日报记者王云摄

声音

多一个人就多一份力量和智慧。社工进校后，很多家长和孩子都找他们做辅导，他们成了家长和学校的“好帮手”。只是有一个问题，现在人手太少了，我们只能将她安排到最需要的一年级，帮孩子们适应新环境。可是，每个年龄段的孩子各有特点，我们是否可再增加一个社工呢？

—石岐中心小学德育主任唐鸿雁

我家孩子现在什么都听社工姐姐的，有问题他第一时间也会想到社工姐姐。这说明了社工姐姐真的对他好，有帮助。但是，我发现一个问题：社工在学校的影响和作用还没有完全发挥出来，他们的意见和建议难以被学校老师采纳。因此，我提议，赋予社工一些权利，让他们专业的意见和建议能得到尊重。

—石岐中心小学一年级家长郑先生

我们现在在学校工作遇到的最大困难是场地和时间的问题。我们上班的时间也是孩子们上课的时间，所以，我们只能在他们休息或放学后做直接服务，可这些时间毕竟有限。若学校方面能多给我们一些能适当发挥的时间和空间就好了，比如到暑期或者节假日，能开展一些团体或者家访服务。

—益群社工服务中心总干事游华元

（注：应受访者要求，文中的学生均为化名。）

南方日报记者 高薇

（来源：和讯新闻来源：<http://news.hexun.com/2014-05-29/165228384.html>）

版面编辑：熊航



南京大学公益学院开班典礼合影。

南京大学开设我国高校首家公益学院

3月22日上午，团中央“希望工程激励行动”全国高校首站宣讲暨南京大学“志青春”公益学院开班典礼在南京大学仙林校区隆重举行，这标志着全国高校首家公益学院由此诞生。

据介绍，南京大学公益学院的成立，旨在探索以公益实践育人为目标，以高校、政府、企业、NGO、社区基层全面参与的公益实践课程体系建设为主要内容，以综合网络管理评估系统为管理平台，以对接社会、服务当下为中心的青年公益人才培养的新模式。公益学院将依托南京大学享誉国内的社会服务传统、青年志愿者工作实践和多学科学术资源，整合校内外公益力量；通过开设课程和相关研究，培养一批兼具志愿精神和领导能力的青年公益人才，孵化一批学生公益项目成为社会企业或非盈利公益组织，面向社会需求开展专业化公益服务，实现社会效益最大化。

(来自：中国青年网 <http://edu.youth.cn/2014/0324/151659.shtml>)

版面编辑：梁衍杰



社会工作实务研讨课第五讲： 加强社会建设 建设幸福都市

记者：门雪洁



MSW 师生在认真聆听许宏主任的讲解。

2014年4月23日下午，南京市编办主任许宏应邀在我院为2013级社会工作硕士生做了题为《加强社会建设 建设幸福都市》的报告，这是本学期社会工作实务研讨课的第五讲。此次报告由社会学院副院长、MSW教育中心主任彭华民教授主持。

许主任首先从当下政府的改革报告、南京市社会建设目前发展情况谈起，向同学们介绍了当下工作的最新内容，力求将最新的社会建设工作动态介绍给大家。随后，许主任从全国部分城市社会建设布局、南京社会建设实践、当前南京社会建设面临的形势和问题以及社会建设创新案例四部分详细介绍和探讨了如何加强社会建设，尤其是南京市社会建设的问题。

首先在全国部分城市社会建设布局方面，许主任从出台的相关条例、遵循的原则和工作内容方面列举了北京、上海、广州、成都和深圳目前的社会建设情况，之后他详细介绍了南京的社会建设实践，他提到目前南京社会建设的主题是“建设幸福都市”，以促进社会现代化和人的现代化为主导，坚持“四位一体”的工作格局，即社会建设、社会管理、群众工作和人的现代化；他指出目前南京市社会建设处于组织政策框架初步形成阶段、主题目标逐渐清晰阶段和系统深化推进阶段；目前社会建设实践方面获得了一定的进步和发展：在政策体系上形成了新发展，在工作推进上展开了新布局，在改革创新上取得了新突破，在民生改善上取得了新成效，在社会治理上取得了新进展；而今年社会建设的发展思路是“五个转型”，即以GDP为中心向经济发展和公共服务并重转型，社会管理向社会治理转型，碎片化向体系化转型，失衡化向均等化转型，粗放式向精细化转型。

在谈到当前南京社会建设面临的形势和问题时，他从政府和社会两个角度来阐述：从政府角度看，认知有待进一步提升、改革有待进一步推进、政策有待进一步完善；从社会角度看，社会需求更加多样、社会问题更加复杂、社会协同能力不足。为了进一步阐释幸福都市的理念，许主任列举了“幸福都市的指标内容”以及2013年全市指标测评得分情况，更直观的展示了南京目前的社会建设情况。

在报告的最后，许主任介绍了很多社会建设的创新案例，例如上海的“四个中心”全覆盖、佛山市建立“关爱桂城”创益中心、北京市朝阳区“一线一网一平台”、上海市“白领驿家”等，这些创新案例给予南京社会建设许多启示。最后，许主任鼓励大家作为社会工作专业的学生，在实践中要积极参与，打破领域界限，勇于尝试。



许宏主任在授课。

版面编辑：何长菊



社会工作实务研讨课第六讲： 南京信访工作

孔祥勇局长（左一）授课中。

记者：马天琳

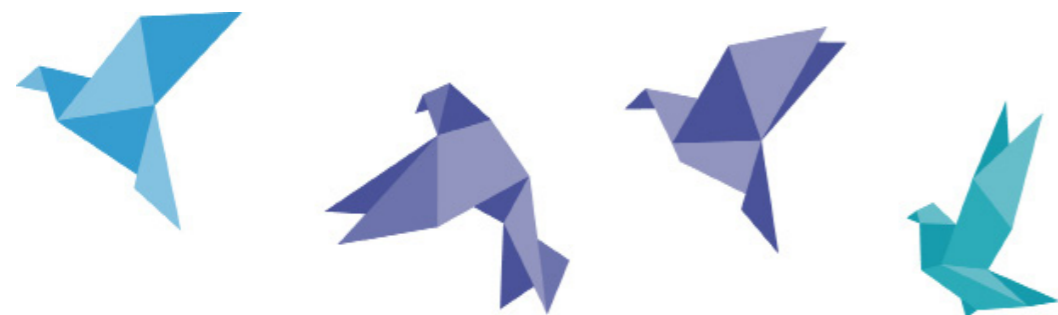
2014年5月14日下午，南京市信访局孔祥勇局长应邀在我院为2013级社会工作硕士生做了一次关于信访局日常工作的报告，这是本学期社会工作实务研讨课的第六讲，也是本学期最后一次。此次报告由社会学院MSW教育中心主任彭华民教授主持。参加此次报告的还有信访局的相关工作人员和2013级MSW全体学生。

孔局长从三个方面对这次报告进行了阐述。一是近年来南京信访工作的主要做法，二是信访工作专家智囊团的运作模式及成效，三是社会矛盾化解多元机制的完善与再造。其中孔局长对信访工作专家智囊团的运作模式及成效做了重点介绍。

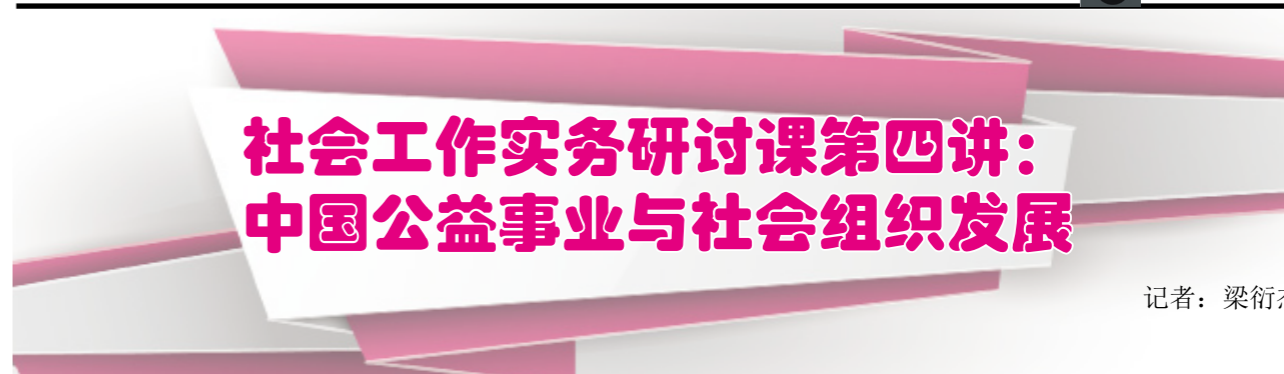
社会快速发展，各种社会问题也层出不穷，孔局长详细介绍了信访工作专家智囊团在信访工作中的特殊作用。首先介绍了专家智囊团的运作模式，其中包括专家智囊团的组成成员、主要任务以及最高权力机构；其次孔局长总结了专家智囊团的工作成效，包括联合开展课题研究、联手开展互动培训、有效介入信访积案、积极提供咨询建议；最后孔局长阐述了专家智囊团工作的总体方向。

在谈到专家智囊团具体的工作成效时，孔局长主要举了三个例子，使同学们更加清楚的了解了专家们在解决复杂问题时的方法与策略。三个案例分别是：充分发挥专家智囊团的作用，成功化解定门大桥停车场纠纷；充分发挥联席会议平台作用，成功化解盲童双胞胎医患纠纷涉法涉诉信访事件；坚持诉讼和调节相结合，成功化解某起交通事故信访事件。孔局长也分别对这三个例子的成功之处及启示做了很好的总结，使同学们受益匪浅。

时间过得很快，3个小时的演讲很快接近尾声，最后孔局长和同学们进行了互动，并认真详细的回答了同学的问题。孔局长热情欢迎MSW的学生到信访局实习，亲身经历信访案件，共同思考解决方案，为中国社会治理建言献策。



面编辑：何长菊



社会工作实务研讨课第四讲： 中国公益事业与社会组织发展

记者：梁衍杰

2014年4月9日下午，南京市爱德基金会副秘书长兼秘书长邱仲辉应邀在我院119室为2013级社会工作硕士生作了题为《中国公益事业与社会组织发展》的报告，这次授课也是本学期社会工作实务研讨课的第四讲。此次报告由社会学院副院长、MSW教育中心主任彭华民教授主持，参加此次报告的还有社会学院田蓉博士及2013级MSW全体学生。

邱秘书长从中国的事业单位、中国的公益事业、中国的社会组织、中国社会需要社会组织、社会组织发展受制于计划经济思维、全面深化改革等六个方面进行了详细的、有针对性的、生动活泼的讲解。

邱秘书长首先从中国的事业单位说起，将政府、企业和社会的三角关系进行了剖析，进而转述到从事公益的事业单位上来，针对当先中国公益事业单位的利弊进行了详细的论证，并根据政府的政策和作为指出从事公益事业单位的改革方向。接着邱秘书长从中国的公益事业的内容和范围、公益事业产业链、公益事业的发展变迁等三个方面对中国的公益事业进行了讲解；从社会组织的定义、社会团体、民办非企业单位、基金会等方面对中国的社会组织进行了讲解；从社会组织现状、社会服务需求的紧迫性等方面对中国社会需要社会组织进行了讲解；从公益资源流向的“利益铁三角”对社会组织发展受制于计划经济思维进行了讲解。最后邱秘书长依据“十八大”的决定和李克强总理的讲话、结合自身的丰富经验，从顶层设计、公益捐赠新特点、公益事业的新创新等方面对中国公益事业的全面深化改革做出判断。



邱仲辉秘书长向同学们讲解社会和公益的联系及区别

虽然此次报告历时3个半小时，但邱秘书长的详细的、富有针对性的、生动活泼的讲解让同学们感觉时间飞逝、受益匪浅，收获颇丰。同学们也根据自己对公益事业和社会组织的认识向邱秘书长提出了疑问并得到解答。

版面编辑：梁衍杰

社会工作实务研讨课第二讲： 德术并举 病人至上

记者：孙甜

3月26日下午，来自省人民医院的赵俊副院长来我院为2013级社会工作硕士做了题为《新医改背景下的公立医院运行管理》的报告，报告在院119举行，赵院长风趣生动的谈吐，给同学们留下了深刻的印象，也引发了我们进一步的思考。

赵院长身为医学社会学博士，现任江苏省人民医院（南京医科大学第一附属医院）副院长，主要分管科技工作（江苏省临床医学研究院、国家药物临床试验机构、科技处）、信息工作（信息处）、红十字会工作、杂志社等。此次报告由社会学院副院长、MSW教育中心主任彭华民教授主持，参加此次报告的还有社会学院沈晖副书记和田蓉博士。

报告中，赵院长首先从科技与医学的关系出发，理清了两者的渊源和联系，可以发现，科技进步不仅推动了医学发展，比如现代科技进步推动了医学技术革命，同时，现代科技进步也对医学造成了一定的负面影响。赵院长主要从五个方面来论述了这一观点：现代医学高科技本身的安全性，基因治疗可能的副作用，药物不良反应，现代科技对疾病的过度征伐削弱了人类自身的抗病力和适应性，最后，医学高新技术使用和发展引发了一系列社会伦理问题。期间，赵院长还与同学们分享了他的一个新的思考，即基因科技是否应该寻求理性与跨越，我们是否应该对克隆人有新的再思考。接着，赵院长阐述了关于技术、资本主体化与医学三者之间的联系，他也说到，目前医学受到诸多争议，是基于医学的异化使它更多地考虑自身发展而非患者权益。

医学是什么？医学是一门古老的学识渊博的仁慈的职业。赵院长还引用古希腊的铭文“世界上最美的是公正，最好的是健康”，他说人类自古以来就有着对道义、法律和医学的崇高意愿。赵院长还强调指出了医学有着无可估量的社会功能。在谈到医改问题，赵院长对医改的总体目标提出了自己的看法，目前医改的总体目标是：建立健全覆盖城乡居民的基本医疗卫生制度，为群众提供安全、有效、方便、价廉的医疗卫生服务。

最后，赵院长对江苏医疗保障制度的现状与展望做了总结，他认为目前全民医保格局基本形成，总体保障水平稳步提高，医保三项统筹逐步展开（市级、城乡、门诊）。

这次报告，让社会工作专业的硕士生们对医学、医改乃至社会工作都有了进一步认识，开阔了自己的视野，提升了自己的使命感。赵院长在报告结束还热情欢迎社工专业的学生多去省人民医院实习，在医院里真正实践自己，将自己的理论知识充实到助人中去，贡献自己的力量。



版面编辑：梁衍杰

社会工作实务研讨课第三讲： 医务社会学与医务社会工作

记者：何长菊

2014年4月2日下午两点，在南京大学河仁楼119室，南京大学医学院附属鼓楼医院院长韩光曙应邀为社会学院2013级MSW全体学生开展社会工作实务研讨课，由田蓉老师作为主持。

韩光曙院长此次授课的题目是《医学社会学与医务社会工作》，韩院长主要从以下三个方面进行了讲解：医学发展与医学模式的变化；医学社会学以及医务社会工作。

韩院长首先讲的是医学发展与医学模式的演变再。他说医学是自然科学、社会科学及人文科学相结合的一门科学，并且指出了医学发展经历了从经验阶段到实验阶段再到现代医学阶段的演变，医学模式则经历了从生物医学模式到心理医学模式再到社会医学模式的转变。

随后韩院长为同学们讲述了医学社会学的内容。他指出医学社会学的研究内容主要包括：健康、疾病以及病人等概念的社会含义；对医学领域中特有的社会人群的研究；社会行为的研究；社会关系的研究；医院以及其他医疗保健组织的社会层面的研究。韩院长特别强调了维护健康的四大基石是：平衡饮食、适量运动、戒烟戒酒和心理健康，他还提醒同学们平时要注意自己的身体，保持身体健康。

最后韩院长为我们讲解了医务社会工作。他指出医务社会工作是医学与社会工作整合的结果，是满足社会发展需要的一种整合形式，医务社会工作是专业社会工作者在医疗机构和社区中，运用专业理论和方法为患者提供医疗卫生服务。韩院长还提出医院以后要接受社会工作专业的学生来医院工作，充分利用这些资源，避免人才流失，也使学社会工作的学生能够学以致用，并且多一个选择职业的机会。



韩光曙副院长正在授课

版面编辑：何长菊

南京大学社会学院 2012级 MSW 毕业论文题目汇总

学生姓名	指导教师	论文题目
段慧娟	郑广怀、刘柳	认知、态度及社会支持对女性毒品滥用行为的影响 -- 基于海洛因及冰毒吸食者的对比研究
刘春梅	马道明	以南京市梅园新村街道为例探讨城市社区社会组织的发展和公民社会的成长
曹星	陈友华	依附式自主：非政府组织的行动策略——以南京鼎星社会组织创业中心为例
曹远芳	闵学勤	农民工随迁子女城市融入的社会工作实务研究-以“Oen City”项目为例
常弱聪	梁莹	社会工作机构人力资源管理状况 —— 以广州市 D 社会工作机构为例
常魏	马道明	小组工作方法在儿童一致性沟通能力培养中的应用与探讨
常怡	方长春	社区服务中民非组织的运作模式研究——以南京仁恒翠竹园社区互助会为例
陈海杨	肖萍	儿童服务中的权利保护功能研究——以杭州市为例
陈浩菲	耿柳娜	社会工作专业学生对弱势群体接纳的研究——以戒毒人员为例
程娟	闵学勤	积极老龄化视角下老年义工发展的路径研究——以 NJ 市 CXJ 社区为例
高道允	徐慷	非营利组织发展的困境研究——以 L 机构为例
何艾鸿	陈友华	社工机构专业自主性研究——以深圳市 S 社工机构为例
何利明	梁莹	基层政府对社工机构双重态度的分析——以成都市 D 社工机构为例
季叶青	郑广怀、刘柳	社会工作专业硕士人才流失原因探析——以 N 大学 12 级 MSW 为例
贾文	肖萍、翟进	儿童小组工作中小组动力模型的本土化应用
江晶晶	肖萍	城市社区城市社区低收入家庭子女服务研究——以 N 市 J 区为例
孔兢	彭华民	城市老旧社区流动儿童抗逆力提升服务研究——以七彩社区抗逆小童星实务项目为例
李军兰	肖萍、翟进	贫困儿童人际交往能力提升的社会工作介入研究
李颖	肖萍	组织周期视角下的民办社工机构发展研究——以 C 机构为例
李臻臻	朱力	智障人士机构的服务探究——以南京市智障人士机构为例
廖星	贺晓星	新时期学校社会工作介入传统高校学生工作的可行性分析
廖仲启	沈晖	官办社会组织功能转型与服务创新——以中国红十字会为例
刘桂梅	徐慷	政府购买社工服务介入信访工作的路径设想研究——以 N 市为例

刘雪璐	田蓉	基于可持续发展视角的社会组织培育效果研究
刘昱君	刘林平	社会参与视角下城市居民对农民工的态度——基于张家港及南京的调查数据
柳阳	贺晓星	社工介入强制隔离戒毒中的工作模式探究——以江苏省女子强制隔离戒毒所为例
卢晓丹	耿柳娜	正念干预对戒毒人员人际关系的促进性研究
宁飞萍	桑志芹	志愿服务对社会工作介入失独家庭的启发——以南京大学“归巢行动”志愿服务为例
宁靖云	胡小武	家庭寄养儿童行为矫治的社会工作介入研究——以南京市社会儿童福利院为例
欧颖	朱力	永无止境的博弈——上访老户的行为逻辑
宋玲玲	周培勤	社会工作组织承接社区公共服务研究——以 A 市 A 社区为例
田增奎	梁莹	内地社会工作硕士实习教育模式的研究与探索
万艳	梁莹	论民营养老机构入住者贫困现状及缓解——基于南京市 8 家民营养老机构的实证研究
王康	郑广怀	生态系统理论视角下社会工作介入城市社区建设——以景明佳园社区为例
王献超	郑广怀	城市社区居家养老模式的选择与社工介入研究——以 N 市 F 居家养老服务中心为例
吴芳芳	沈晖	民政工作转型与社会工作介入——以南京市 A 区民政局为例
夏梦凡	梁莹	内地社会工作硕士教育与就业问题调查研究
肖方栋	郑广怀	社会工作替代信访的可能性分析——基于南京市信访局接访工作的研究
熊英	沈晖、田蓉	社会企业介入大学毕业生就业问题之路径分析——以杭州携职旅社为例
岳祖浩	徐慷	社会工作介入城市低收入家庭儿童自信心提升的研究：以 N 市 W 社区为例
翟敬朋	彭华民	老人的社会功能与幸福感的关系研究——基于 2012 年适度普惠社会福利数据库分析
张惠	沈晖	社会组织介入困境失护儿童的社会救助研究——以南京爱之翼儿童公益服务中心为例
张健超	朱力	本世纪老年人问题及缓解对策探析
张孟贺	方长春	政社融合与社区治理模式研究——以南京市鼓楼区“双网对接”管理模式为例
赵静静	胡小武	“行政推动型”社会组织孵化模式研究 —— 以南京 A 区社会组织孵化器为例
周春蕾	朱力	流动儿童的社会融合研究 - 以深圳市 A 公立小学为例
周玲玲	刘林平	优势视角下社会工作介入农民工权益保护研究

后 记

南京大学社会工作专业历史悠久，可以追溯到 1928 年中央大学社会学系所设置的社会工作专科，金陵大学更是当时国内社会工作领域理论和实践的重镇。2001 年 5 月，南京大学社会学系成立社会工作教研室。2002 年在教育部批准南京大学设立社会工作专业之后，即开始招收社会工作专业本科生。2008 年 10 月成立社会工作与社会政策系。2009 年获得教育部批准成为首批 MSW 招生单位，于 2010 年开始招收 MSW 学生，至今已有四届社会工作硕士研究生。

为促进苏皖片区社工发展，进一步推动社工理念传播，秉持“立足苏皖，服务中国”的理念，经过两个多月的精心筹备，在中国社会工作教育协会苏皖片区中心的支持下，在编委会成员、2013 级 MSW 同学的共同努力、团队合作下，南京大学 MSW 中心创办的《社工中国》电子杂志已于 2013 年底正式上线。

《社工中国》共有前沿研究、解析政策、实务社工、人物访谈、新闻荟萃和活动预告等栏目。其中：

前沿研究刊登社会福利与社会工作相关研究文章，介绍福利理论及社会工作专业发展状况；

解析政策介绍并分析国家最新社会福利与社会工作相关政策文本，解读社会政策，掌握社会工作发展方向；

实务社工汇集社会服务案例，介绍社会工作服务机构，讲述工作者心路历程；

人物访谈邀请社工界专家学者和一线社工与学生交流讨论；

新闻荟萃网罗各路消息，全方位、多角度展现社会工作多样内容；

活动预告刊登校园内外重大学术活动预告和学生可参与的学术活动预告等。

同时，各版块面向各校学生及社工征稿，提供专业交流的天地。

本期《社工中国（实务与新闻版）》聚焦社会工作实务与教学实践，荟萃各地社工热点新闻。感谢中国社会工作教育协会、南京市社会工作者协会、南京市公益创投协会、南京大学社会学院对本杂志的大力支持。

今年，《社工中国》编辑部将推出四期电子杂志，同时印发 2013 年创刊号纸质版杂志。这本杂志不仅是漂亮地排列在白纸上的整齐铅字，而且是南京大学 MSW 中心 2013 级硕士生学习、努力、创新的成果；是苏皖片区社会工作发展的展示窗口；更是面向全国社会工作同仁们的交流平台。

道虽迩，不行不至；事虽小，不为不成。我们将秉承社会工作助人自助之理念，积极联接各方资源，推动社工理念传播。在社会工作的春天里，让我们携手同行！

《社工中国》编委会

撰稿人：张婧

《社工中国》征稿启事

1. 征稿范围：

本杂志共分“研究前沿”、“解析政策”、“社工实务”和“新闻荟萃”四个板块，依据杂志内容，现向社会大众诚挚约稿：

- 1、研究前沿：社会工作以及相关领域的前沿观点和理论成果
- 2、解析政策：介绍与社会工作及相关领域的政策，对当前社会政策进行分析解读
- 3、社工实务：翔实的案例、项目或服务介绍以及社工工作成长历程
- 4、新闻荟萃：社会工作相关动态和新鲜事件分享
- 5、英文稿件请附中文译稿。

2. 撰稿要求：

(1) 理论研究及政策解读类学术论文以 3000 至 8000 字为宜，不宜超过 10000 字。文章应当论点明确，论据充分，数据可靠，内容新颖。来稿必须符合学术规范；论文式书评以评论或讨论为主，其中所涉及原著的内容简介不超过全文篇幅的四分之一；另须提供 100~200 字的文章摘要、3~5 个关键词、文章的英文标题、作者姓名的汉语拼音（或英文名）。

(2) 案例类文章字数以 3000 至 8000 字为宜。要求内容真实、数据准确、语言简练、重点突出。

(3) 新闻或随笔类文章以 500 至 3000 字为宜。新闻类来稿请注明新闻出处，另需提供文章的英文标题和作者的姓名的汉语拼音（或英文名）。

4. 投稿要求：

文章来稿请使用 Word 排版，建议将电子稿置于附件中发电子邮件至 socialworkchina@163.com，邮件主题为“投稿”，注明投稿版块。来稿请在文章首页标明作者姓名、工作单位、电话、e-mail 等，以便联系和确认。收到稿件后我们将尽快给您答复，请及时查看。

所投稿件请保证文章版权独立性，无抄袭、署名排序无争议、文责自负。

若来稿后三个月内未收到录用通知，请作者自行处理。本刊限于人力不予退稿。

《社工中国》编辑部



社工中国

SOCIAL WORK CHINA

2014年第2期

总第3期